

ÁRSSKÝRSLA 2009

EFNISYFIRLIT

Skýrsla stjórnar og áritun stjórnar og framkvæmdastjóra	4
Áritun óháðs endurskoðanda	24
Yfirlit um breytingar á hreinni eign til greiðslu lífeyris.....	25
Efnahagsreikningur	26
Sjóðstreymisyfirlit	27
Skýringar	28
· Sérgreint yfirlit um rekstur og fjárhag séreignarsjóðs árið 2009	39
· Sérgreint yfirlit um rekstur og fjárhag samtryggingarsjóðs árið 2007	46
Fylgiskjal:	
Útdráttur úr fjárfestingarstefnu Almenna lífeyrissjóðsins 2010	51

Skýrsla stjórnar Almenna lífeyrissjóðsins

Helstu viðburðir 2009

- Heildareignir Almenna lífeyrissjóðsins voru 91,4 milljarðar í árslok 2009 og stækkaði sjóðurinn um 7,7 milljarða eða um 9,3% á árinu. Iðgjöld til sjóðsins voru samtals 7,5 milljarðar og lækkuðu um 15% frá fyrra ári. Iðgjöldin skiptust í lágmarksiðgjöld 4,4 milljarða og viðbótariðgjöld 3,1 milljarð.
- Sjóðfélagar í árslok voru 31.700 og fjölgaði um 4% á árinu.
- Stjórn Almenna lífeyrissjóðsins hefur gripið til margskonar aðgerða vegna efnahagshrunsins.
 1. Sjóðurinn hóf sjálfstæðan rekstur 1. maí 2009.
 2. Iðgjöld í séreignarsjóð hafa verið greidd í Innlánasafn frá því í október 2008.
 3. Í mars 2009 stofnaði sjóðurinn tvö ný ríkisskuldabréfasöfn, Ríkissafn langt og Ríkissafn stutt.
 4. Mikil áhersla hefur verið lögð á að efla innra eftirlit og áhættustýringu.
 5. Sjóðurinn hefur efnt til mánaðarlegra rabbfunda fyrir sjóðfélaga til að efla upplýsingastreymi.
 6. Til að tryggja jafnræði hefur sjóðurinn takmarkað flutninga úr sjóðnum og milli ávöxtunarleiða.
 7. Gerðar voru breytingar á samtryggingarsjóði til að samræma lífeyrisréttindi.
 8. Stjórn hefur yfirfarið og endurskoðað fjárfestingarstefnu sjóðsins.
 9. Margvísleg úrræði bjóðast fyrir sjóðfélaga í greiðsluferfiðleikum.
- Innlánasafnið hækkaði um 15,2% á árinu og Ríkissafn langt um 18,5% frá stofnun safnsins í mars til ársloka. Háir vextir og verðtrygging skýra góða ávöxtun safnanna.
- Samtryggingarsjóður, Ævisafn I og Ævisafn II hækkuðu um 8,6%-14,6%. Hækkun erlendra hlutabréfa, veiking krónunnar og góð ávöxtun ríkisskuldabréfa skýra hækkun safnanna.
- Sjóðurinn hefur þurft að færa niður skuldabréf innlendra banka og fyrirtækja. Afskriftirnar hafa bitnað mest á Ævisafni III sem lækkaði um 6,4% og Ævisafni IV sem stóð nánast í stað á árinu.
- Á síðustu 20 árum hafa komið tvö tímabil með neikvæðri raunávöxtun. Langtímaraunávöxtun (ávöxtun frá 1990) Ævisafns II er jákvæð um 3,8% og samtryggingarsjóðs um 4,4%.
- Hlutföll verðbréfaflokka í ævisöfnum og samtryggingarsjóði eru nokkuð frá stefnum safnanna einkum vegna gjaldeyrishaftanna sem nú eru í gjaldi.
- Hlutfall ríkistryggðra skuldabréfa, skuldabréfa sveitarfélaga og innlána hefur aukist í öllum söfnum.
- Erlend verðbréf skiptast í ríkisskuldabréf, hlutabréf og framtakssjóði. Erlendu hlutabréfin vega þýngst en fjárfest er í rúmlega 1600 fyrirtækjum í mörgum löndum og atvinnugreinum.
- Óvissa er um uppgjör gjaldeyrisvarnarsamninga sem gerðir voru árið 2008. Almenni lífeyrissjóðurinn hefur metið samningana miðað við verstu mögulegu niðurstöðu og gjaldfært þá ásamt dráttarvöxtum.
- Rekstrarkostnaður sjóðsins hækkar nokkuð milli ára við það að hefja sjálfstæðan rekstur. Á móti lækkar eignastýringarkostnaður sem sjóðurinn greiddi áður í formi umsjónarlauna verðbréfasjóða.
- Niðurstaða tryggingafræðilegrar úttektar sýnir að samtryggingarsjóður á ekki fyrir skuldbindingum. Áfallnar skuldbindingar eru reiknaðar af tryggingafræðingi vegna iðgjalda sem sjóðfélagar hafa greitt í sjóðinn. Í árslok voru áfallnar skuldbindingar 22,8% umfram eignir sjóðsins.
- Heildarskuldbindingar eru samtala áfallinna skuldbindinga og skuldbindinga vegna framtíðariðgjalda. Í lok ársins voru heildarskuldbindingar 11,1% umfram heildareignir (núverandi eignir að viðbættu núvirði framtíðariðgjalda).
- Stjórn sjóðsins leggur til að réttindi í samtryggingarsjóði verði skert um 16,7% á ársfundi. Eftir þá breytingu verða áunnar skuldbindingar 7,4% umfram eignir og heildarskuldbindingar 1,7% umfram heildareignir.
- Almenni lífeyrissjóðurinn og forverar hans hafa aukið lífeyrisréttindi umfram verðbólgu um 15% til 47% frá árinu 1998.
- Árið 2009 fækkaði nýjum lánnum til sjóðfélaga mikið frá fyrri árum. Á árinu voru veitt 95 lán fyrir samtals 585 milljónir. Heildarfjárhæð útstandandi lána var 13.766 milljónir í árslok.
- Sjóðfélagavefur, með upplýsingum um inneign og réttindi, opnaði í mars 2010.
- Launagreiðendavefur, með upplýsingum um iðgjaldagreiðslur, opnaði í apríl 2010.
- Innlit á vefsíðu sjóðsins, www.almenni.is, eru alltaf að aukast. Þar geta sjóðfélagar fylgst með fréttum um starfsemi sjóðsins og pantað viðtal við ráðgjafa.

Almenni lífeyrissjóðurinn

Almenni lífeyrissjóðurinn er fullgildur lífeyrissjóður og hefur starfsleyfi samkvæmt lögum um skyldutryggingu lífeyrisréttinda og starfsemi lífeyrissjóða. Sjóðurinn hentar þeim sem geta valið í hvaða lífeyrissjóð þeir greiða lágmarksiðgjaldið og einnig þeim sem vilja greiða viðbótariðgjöld í lífeyrissjóð til að auka ráðstöfunartekjur sínar á eftirlaunaárunum. Almenni lífeyrissjóðurinn er öllum opinn en er jafnframt starfsgreinasjóður arkitekta, leiðsögumanna, lækna, hljómlistarmanna og tæknifræðinga. Lífeyrissjóðir þessara stétta hafa sameinast Almenna lífeyrissjóðnum og greiða lágmarksiðgjöld í hann.

Markmið Almenna lífeyrissjóðsins er að tryggja sjóðfélögum sínum sem hæstan lífeyri við starfslok, veita sjóðfélögum tryggingavernd vegna tekjumissis í kjölfar örorku og stuðla að auknu fjárhagslegu öryggi aðstandenda við andlát. Sjóðurinn tileinkar sér ábyrga starfshætti og stefnir að því að vera í fararbroddi með þjónustu og nýjungar í lífeyrismálum.

Iðgjald

Lágmarksiðgjald í Almenna lífeyrissjóðinn er 12% af launum og skiptist þannig að 4% greiðast í séreignarsjóð og 8% í samtryggingarsjóð.

Viðbótariðgjald (iðgjald umfram 12% af launum) er greitt í séreignarsjóð. Séreignarsjóður er laus til útborgunar frá 60 ára aldri en með greiðslu í samtryggingarsjóð safna sjóðfélagar fyrir ævilöngum ellilífeyrisgreiðslum auk þess að ávinna sér rétt á örorku- og barnalífeyri við starfsorkumissi og maka- og barnalífeyri við fráfall sjóðfélaga.

Eignir og fjöldi sjóðfélaga

Í árslok 2009 námu heildareignir Almenna lífeyrissjóðsins 91,4 milljörðum króna og stækkaði sjóðurinn um 7,8 milljarða eða um 9,3% á árinu. Sjóðfélagar í árslok voru 31.700 og fjölgaði þeim um 1.329 eða um 4%. Eignir séreignarsjóðs voru 51,7 milljarðar og samtryggingarsjóðs 39,7 milljarðar.

Greidd iðgjöld til sjóðsins voru samtals 7,6 milljarðar og lækkuðu iðgjöldin um 15% frá fyrra ári. Iðgjöldin skiptust þannig að lágmarksiðgjöld voru 4,4 milljarðar og viðbótariðgjöld 3,1 milljarður.

Lífeyrisgreiðslur til lífeyrisþega voru alls 5,3 milljarðar og skiptust þannig að 4.447 milljónir voru greiddar úr séreignarsjóði og 898 milljónir úr samtryggingarsjóði. Lífeyrisgreiðslur úr samtryggingarsjóði skiptust þannig að greiddur ellilífeyrir var 677 milljónir, örorkulífeyrir 99 milljónir, makalífeyrir 112 milljónir og barnalífeyrir 10 milljónir.

Stjórn

Stjórn Almenna lífeyrissjóðsins 2009-2010 var þannig skipuð eftir ársfund 2009:

Aðalmenn:

Páll Á. Pálsson, formaður	Kosinn á ársfundi 2009 til þriggja ára.
Rannveig Einarsdóttir, varaform.	Kosin á ársfundi 2007 til þriggja ára.
Björn A. Magnússon	Kosinn á ársfundi 2007 til þriggja ára.
Jóhannes Þórðarson	Kosinn á ársfundi 2008 til þriggja ára.
Oddur Ingimarsson	Kosinn á ársfundi 2009 til eins árs.
Sigurbjörn Sveinsson	Kosinn á ársfundi 2008 til þriggja ára.
Vilhelmína Haraldsdóttir	Kosin á ársfundi 2009 til þriggja ára.
Þorkell Bjarnason	Kosinn á ársfundi 2008 til þriggja ára.

Til vara:

Björn Th. Árnason	Kosinn á ársfundi 2008 til þriggja ára.
Eiríkur Þorbjörnsson	Kosinn á ársfundi 2009 til þriggja ára.
Jón Óli Ólafsson	Kosinn á ársfundi 2009 til eins árs.
Þorkell Erlingsson	Kosinn á ársfundi 2007 til þriggja ára.

Stjórnin fundar að jafnaði einu sinni í mánuði og oftast ef tilefni er til. Eftir ársfund 2009 og til áramóta eða á tímabilinu 10. mars til 31. desember 2009 fundaði stjórnin 15 sinnum. Frá áramótum fram að stjórnarfundi 24. mars 2010 fundaði stjórnin 4 sinnum. Stjórnarmenn hafa auk þess mætt á ýmsa fundi milli stjórnarfunda til að greina mál eða afgreiða milli funda. Aðalmenn í stjórn fá greidd föst stjórnarlaun óháð fjölda funda og stjórnarsetu. Varamenn eru boðaðir þrisvar á ári og í forföllum aðalmanna eða við sérstök tilefni. Varamenn fá greiðslu fyrir hvern setinn stjórnarfund.

Efnahagshrunið og aðgerðir stjórnar

Starfsumhverfi Almenna lífeyrissjóðsins árið 2009 einkenndist af efnahagshruninu sem hófst með falli viðskiptabankanna í október 2008. Eftir að fjármálakerfi landsins hrundi á haustdögum 2008 urðu fjölmörg fyrirtæki gjaldþrota árið 2009 eða lentu í greiðsluferðileikum og fóru í fjárhagslega endurskipulagningu. Þessi þróun hafði veruleg áhrif á fjárfesta því flest fyrirtæki sem hafa gefið út skráð hlutabréf og skuldabréf á liðnum árum áttu í erfiðleikum.

Almenni lífeyrissjóðurinn varð líkt og flestir aðrir fjárfestar fyrir eignarýrnun vegna efnahagshrunsins. Gengi allra ávöxtunarleiða lækkaði í október 2008 eftir fall bankanna en þá var talið að sjóðurinn þyrfti ekki að afskrifa meira. Því miður urðu enn frekari áföll á árinu 2009 og sjóðurinn þurfti að afskrifa meira. Þessar afskriftir höfðu mest áhrif í þeim ávöxtunarleiðum sem fjárfestu mest í innlendum skuldabréfum, þ.e. í Ævisöfnum III og IV.

Stjórn Almenna lífeyrissjóðsins hefur brugðist við efnahagshruninu með eftirtöldum aðgerðum.

1. Almenni lífeyrissjóðurinn hóf sjálfstæðan rekstur í maí

Stjórn lífeyrissjóðsins tók þá ákvörðun við fall Glitnis banka hf. að hefja sjálfstæðan rekstur til að styrkja Almenna lífeyrissjóðinn sem sjálfstæðan lífeyrissjóð. Mat stjórnarinnar var að með þessu móti gæti sjóðurinn vaxið hraðar til hagsbóta fyrir sjóðfélaga. Sjóðurinn flutti 1. maí 2009 í Borgartún 25, 5. hæð, en þar er mjög góð aðstaða til að taka á móti sjóðfélögum.

2. Iðgjöldum í séreignarsjóð ráðstafað inn á Innlánasafn

Í október 2008 kynnti sjóðurinn nýja ávöxtunarleið sem heitir Innlánasafn og ávaxtar eignir sínar á bankareikningum í fimm innlánastofnunum. Samhliða því var tilkynnt að öllum nýjum iðgjöldum í séreignarsjóð yrði tímabundið ráðstafað inn á safnið eða á meðan óvissa ríkir á fjármálamarkaði. Þessi ráðstöfun er ennþá í gildi í mars 2010.

Í árslok 2009 voru heildareignir Innlánasafnsins 9,7 milljarðar sem eru um 10,6% af heildareignum Almenna lífeyrissjóðsins. Safnið hækkaði mest allra ávöxtunarleiða sjóðsins sem voru í boði allt árið 2009 eða um 15,2%.

3. Tvö ný ríkisskuldabréfasöfn voru stofnuð í mars

Í mars 2009 hóf Almenni lífeyrissjóðurinn að bjóða sjóðfélögum að fjárfesta í tveimur ríkisskuldabréfasöfnum. Mikil eftirspurn er eftir öruggum skuldabréfum og vill sjóðurinn bregðast við með því að bjóða sjóðfélögum að fjárfesta í ríkisskuldabréfum með sjóðnum. Skuldabréfin eru öll með ábyrgð íslenska ríkisins þannig að skuldaraáhætta er í lágmarki. Þetta er einstakt tækifæri fyrir sjóðfélaga því með þessu móti gefst þeim kostur á að fjárfesta í ríkisskuldabréfum á sömu kjörum og lífeyrissjóðurinn. Sjóðfélagar geta valið á milli tveggja safna með mismunandi eignasetningu sem eru löng ríkisskuldabréf og stutt.

Í árslok 2009 voru heildareignir safnanna tveggja 693 milljónir, þar af voru 646 milljónir í langa ríkissafninu. Ávöxtun langa ríkissafnsins var mjög góð á árinu 2009 en safnið hækkaði um 18,5% frá stofnun til ársloka en stutta ríkissafnið um 4,8%.

4. Endurskoðunarnefnd og innra eftirlit

Eitt af markmiðum með sjálfstæðum rekstri er að stórefla innra eftirlit og áhættustýringu sjóðsins. Meginmarkmiðið með innra eftirliti er að stuðla að því að lífeyrissjóðurinn nái settum markmiðum í starfsemi sinni með kerfisbundnum og öguðum vinnubrögðum ásamt því að fylgjast með að lögum, reglum settum á grundvelli þeirra, samþykktum sjóðsins og öðrum innri reglum sé fylgt. Strax eftir flutning hófst vinna við skipulagningu innra eftirlits. Þessi vinna stendur enn yfir. Helstu verkefni eru:

- Allar starfsreglur og verkferlar hafa verið yfirfarnir.

- Áhættugreining. Stjórnendur lífeyrissjóðsins eru að fara yfir alla þætti í starfsemi sjóðsins til að greina áhættur, líkur á tjóni og afleiðingar þeirra. Á grundvelli áhættugreiningarinnar eru skilgreindar eftirlitsaðgerðir til að draga úr áhættu.

Þann 1. janúar 2009 tóku gildi ákvæði í lögum um ársreikninga þar sem kveðið er á um að við einingar tengdum almannahagsmunum, þar á meðal lífeyrissjóðum, skuli starfa endurskoðunarnefnd. Hlutverk nefndarinnar er m.a. að hafa eftirlit með fyrirkomulagi og virkni innra eftirlits og áhættustýringar. Stjórn lífeyrissjóðsins skipaði Gísla Hlíðberg Guðmundsson, Ólaf Jónsson og Eirík Þorbjörnsson í nefndina. Skipan endurskoðunarnefndarinnar og starfsemi hennar er í samræmi við áherslur stjórnarinnar um að efla innra eftirlit og áhættustýringu.

5. Rabbfundir fyrir sjóðfélaga

Í júní 2009 hóf Almenni lífeyrissjóðurinn að auglýsa rabbfundi fyrir sjóðfélaga í húsnæði sjóðsins. Á rabbfundunum geta sjóðfélagar hitt stjórn og starfsmenn og spurt spurninga eða rætt um málefni sjóðsins. Með fundunum vill sjóðurinn auka gegnsæi, efla umræður og bjóða sjóðfélögum að koma á framfæri ábendingum eða hugmyndum.

Í töflunni er yfirlit um rabbfundi sem sjóðurinn hefur haldið.

2009		2010	
Júní	Um ávöxtun	Janúar	Ávöxtun 2009
September	Eignir og ávöxtun	Febrúar	Upplýsingar til sjóðfélaga
Október	Fjórir fundir um breytingar á samþykktum samtryggingarsjóðs	Mars	Ávöxtunarleiðir, staða og horfur
Nóvember	Um mótun fjárfestingarstefnu 2010		
Desember	Skattar og ávöxtun		

6. Aðgerðir til að tryggja jafnræði sjóðfélaga

Við fall viðskiptabankanna haustið 2008 gerbreyttist innlendir verðbréfamarkaður. Mikil óvissa hefur verið um verðmæti verðbréfa og mörg verðbréf, sem áður var hægt að selja á markaði, eru nú óseljanleg. Vegna þessarar þróunar fékk Almenni lífeyrissjóðurinn í mars heimild frá Fjármálaeftirlitinu til að takmarka útgreiðslur og flutninga milli ávöxtunarleiða. Með takmörkunum er útborgunum og flutningum dreift á tímabilið frá mars 2009 til maí 2010.

Takmörkun á útgreiðslum og flutningum er gerð til að tryggja jafnræði sjóðfélaga. Frá því viðskiptabankarnir féllu í október hafa mjög margir sjóðfélagar óskað eftir breytingum á ávöxtunarleið. Þar sem fjárfestingar sjóðsins hafa tekið mið af því að sparnaðurinn væri bundinn til margra ára þýða miklar breytingar að selja verður eignir sem hægt er að breyta í laust fé, einkum ríkisskuldabréf. Ef það yrði gert myndu eignahlutföll breytast hjá þeim sem hyggjast halda áfram að geyma sparnað sinn í viðkomandi leið. Þess vegna var gripið til þess ráðs að dreifa útborgunum og flutningum á lengri tíma til að tryggja að allir sjóðfélagar sitji við sama borð og til að koma í veg fyrir að eignir rýrni vegna breyttra forsendna.

7. Breytingar á samtryggingarsjóði

Á sjóðfélagafundi í október 2009 var samþykkt að sameina deildir samtryggingarsjóðs í einn sjóð sem greiðir elli- og áfallalífeyri (örorku-, maka- og barnalífeyri). Tilgangurinn með þessari breytingu er að samræma lífeyrisréttindi og tryggja að efnahagsáfallið hafi sömu áhrif á alla sjóðfélaga. Sameiningin tók gildi 31. desember 2009.

Við sameininguna voru geymd ellilífeyrisréttindi endurreiknuð vegna greiddra iðgjalda á árunum 2006-2009. Við útreikninginn var stuðst við réttindatöflu elli- og örorkulífeyris á hverjum tíma, en auk þess voru ellilífeyrisréttindin hækkuð um 6,9%, sem er sama hækkun og lífeyrisþegar fengu árin 2006 og 2007. Á sjóðfélagafundinum var einnig samþykkt að lækka öll lífeyrisréttindi um 10% þann 1. janúar 2010. Þar sem ellilífeyrisréttindi höfðu þegar verið lækkuð um 10% þann 1. apríl 2009 breyttust ellilífeyrisgreiðslur ekki.

Lækkun réttinda var óhjákvæmileg vegna tryggingarfræðilegrar stöðu sjóðsins sem hefur versnað vegna efnahagsáfallsins. Á sjóðfélagafundinum var einnig samþykkt að stefna að því að setja sjóðinn í jafnvægi eftir tryggingafræðilegt uppgjör þann 31. desember 2009.

Breytingar á samtryggingarsjóði var tvíþætt aðgerð.

1. Til að tryggja að efnahagsáfallið hefði sömu áhrif á alla sjóðfélaga voru lífeyrisréttindi samræmd. Þessi aðgerð skiptir mestu máli fyrir eldri sjóðfélaga sem áttu réttindi í lífeyrisdeild og eftirlaunasjóð í Ævisafni III en þessi söfn fóru verst út úr hruninu.
2. Til að tryggja að sjóðfélagar sem eru að greiða í sjóðinn fái sanngjörn réttindi fyrir framtíðariðgjöld var ákveðið að setja sjóðinn í jafnvægi árið 2010. Þessi aðgerð skiptir mestu máli fyrir yngri sjóðfélaga og tryggir að þeir fái sanngjörn réttindi fyrir greidd iðgjöld.

8. Ný fjárfestingarstefna

Stjórn Almenna lífeyrissjóðsins samþykkti nýja fjárfestingarstefnu fyrir sjóðinn í nóvember 2009. Stefnan er mjög ítarleg og er nokkuð breytt frá fyrri stefnu, m.a. vegna efnahagsáfallsins á Íslandi 2008 og 2009.

Almenni lífeyrissjóðurinn hefur brugðist við áfallinu með því að að fjölga ávöxtunarleiðum sem fjárfesta í innlánnum og ríkisskuldabréfum. Sjóðurinn hefur einnig aukið vægi ríkisskuldabréfa í blönduðum eignasöfnum samhliða því að auka áhættudreifingu með því að lækka hámarksvægi á einstaka útgefendur. Í fjárfestingarstefnu fyrir árið 2010 eru til viðbótar gerðar eftirfarandi breytingar:

- Stefnt er að sameiningu Ævisafns IV og Innlánasafns þegar skuldabréf í eigu Ævisafns IV eru uppgreidd eða hægt er að selja bréfin.
- Samsetning skuldabréfasafna er breytt og vægi ríkisskuldabréfa, skuldabréfa sveitarfélaga og innlána aukið á kostnað annarra skuldabréfa.
- Erlend ríkisskuldabréf eru nú hluti af blönduðum verðbréfasöfnum.
- Ákveðið hefur verið að sameina deildir samtryggingarsjóðs.
- Sjóðurinn hefur skilgreint viðmiðanir til hliðsjónar við val á verðbréfum sem eru útgefin af innlendum útgefendum öðrum en ríkinu. Í viðmiðunum eru einnig ákvæði um skilmála sem sjóðurinn fer fram á að séu í skuldabréfum fyrirtækja og sveitarfélaga.

Stjórn sjóðsins bauð sjóðfélögum að koma að mótun fjárfestingarstefunnar með því að auglýsa sérstakan rabbfund í nóvember 2009. Á fundinum var farið yfir drög að nýrri fjárfestingarstefnu og óskað eftir ábendingum og athugasemdum.

9. Úrræði fyrir sjóðfélaga í greiðsluerfiðleikum

Almenni lífeyrissjóðurinn býður eftirfarandi úrræði fyrir sjóðfélaga sem hafa fengið lán hjá sjóðnum og eru í greiðsluerfiðleikum.

Hefðbundin úrræði.

- Lenging lánstíma. Lántakendum með lán til skemmri tíma en 40 ára býðst að lengja lánstímann í allt að 40 ár frá útgáfudegi láns og lækka þannig greiðslubyrðina.
- Fjölgun gjalddaga. Fyrir þá sem eru með afborganir sjaldnar en á eins mánaða fresti getur verið ráðlegt að breyta í mánaðarlegar afborganir.
- Láni með jöfnum afborgunum breytt í jafngreiðslulán. Lán með jöfnum afborgunum eru með nokkuð þyngrri afborganir en svokölluð jafngreiðslulán framan af lánstímanum og getur því verið aðstoð í því að breyta skilmálum skuldabréfa yfir í jafnar greiðslur (annuitet).
- Skuldbreyting. Ef um veruleg vanskil er að ræða og ólíklegt að önnur úrræði leysi greiðsluvandann er hægt að óska eftir að vanskil leggist við höfuðstól lánsins og bætist við þær afborganir sem eftir eru af láninu.
- Frysting lána. Ef um verulega greiðsluerfiðleika er að ræða og ólíklegt að önnur úrræði leysi greiðsluvanda skuldara getur hann óskað eftir frystingu, þ.e. að greiðslum sé frestað tímabundið. Að frystingu lokinni verði greiðslum á frystingartímabilinu bætt við höfuðstól lánsins og dreift á lánstímann sem eftir er.

Sérstök úrræði, samkvæmt lögum nr. 107/2009.

- Greiðslujöfnun. Sjóðfélagar geta nýtt sér greiðslujöfnun til að létta greiðslubyrði fasteignaveðlána. Greiðslujöfnun felst í því að greiðslujöfnunarvísitala er borin saman við vísitölu neysluverðs. Ef afborganir samkvæmt greiðslujöfnunarvísitölu reynast lægri en afborganir samkvæmt vísitölu neysluverðs er þeim hluta af afborgun-

um lánsins, sem nemur mismuninum, frestað þar til greiðsluþjónunarsíðan hækkar á ný umfram vísitölu neysluverðs. Sá hluti afborgana, sem frestast er færður á jöfnunarreikning, sem bætist við höfuðstól lánsins og lántaki greiðir síðar á lántímanum með vöxtum og verðbótum.

- **Greiðsluaðlögun.** Reglur um greiðsluaðlögun eru settar með hliðsjón af 2. gr. laga um aðgerðir í þágu einstaklinga, heimila og fyrirtækja vegna banka- og gjalddeyrishrunsins, sem samþykkt voru á Alþingi 23. október 2009. Markmið með reglunum er að einstaklingar í alvarlegum skuldavanda geti fengið skilvirka og varanlega lausn, þar sem skuldir og eignir eru lagaðar að greiðslugetu, á grundvelli einkaréttarlegs samkomulags skuldara og fjármálastofnana án aðkomu dómstóla. Aðilar á lánamarkaði hafa gert með sér samkomulag um verklagsreglur um sértæka skuldaaðlögun einstaklinga og er Almenni lífeyrissjóðurinn aðili að því samkomulagi.

Sjö ávöxtunarleiðir hækkuðu á árinu 2009 en ein lækkaði

Ávöxtunarleiðir Almenna lífeyrissjóðsins eru átta. Það eru einkum fimm þættir sem höfðu hvað mest áhrif á ávöxtun leiðanna á árinu 2009, þ.e. vextir, verðbólga, áhættufælni og takmarkað framboð af verðtryggðum skuldabréfum, hækkanir á erlendum hlutabréfamörkuðum og afskriftir skuldabréfa innlendra fyrirtækja.

Verðtryggð innlán með góða ávöxtun

Verðbólga ársins mældist 8,6%. Vextir á innlánsreikningum Innlánaafnsins lækkuðu á árinu samhliða lækkun stýrivaxta. Þar sem verðtryggð innlán vega þungt í safninu (90% í árslok) var ávöxtun safnsins góð og það hækkaði um 15,2% á árinu 2009.

Verðtryggð íbúðabréf hækkuðu mest

Eftirspurn eftir verðtryggðum ríkisskuldabréfum var mikil allt árið 2009 vegna hárrar verðbólgu, mikillar áhættufælni og ekki síst takmarkaðs framboðs af verðtryggðum fjárfestingakostum. Krafa á verðtryggðum bréfum hélt því áfram að lækka á árinu 2009 sem gaf töluverða ávöxtun umfram aðra fjárfestingakosti. Ríkissafn langt hækkaði um 18,5% frá stofnun safnsins í mars 2009.

Óverðtryggð ríkisskuldabréf hækkuðu lítið

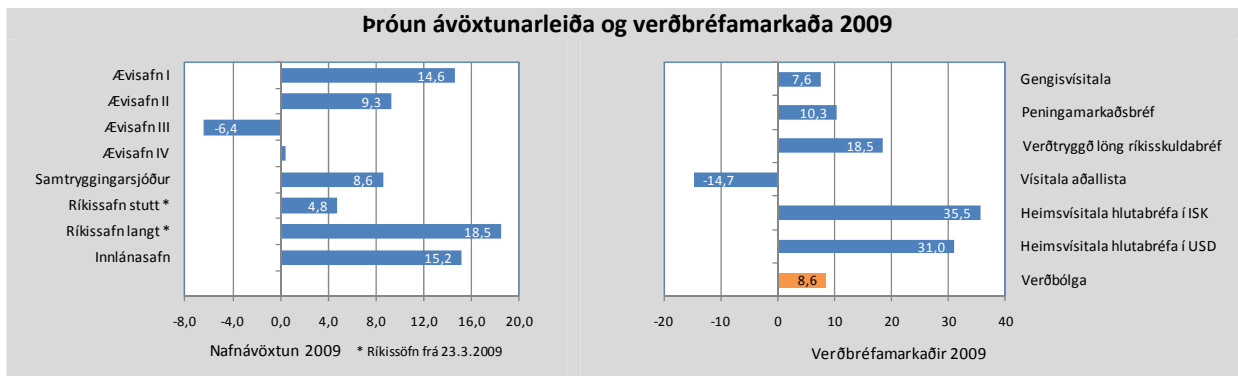
Krafa á stuttum óverðtryggðum ríkisskuldabréfum stóð því sem næst í stað frá stofnun stutta Ríkissafnsins í mars 2009. Hækkun stutta Ríkissafnsins var 4,8% frá stofnun safnsins í mars til loka árs 2009.

Erlendar hlutabréfa-vísitölur hækkuðu á árinu

Hækkun erlendra hlutabréfamarkaða á árinu 2009 og veiking krónunnar skiluðu góðri ávöxtun á erlendum hlutabréfum sjóðsins. Þar sem vægi erlendra hlutabréfa er hæst í Ævisöfnum I, II og samtryggingarsjóði nutu þau góðs af þessari þróun. Ævissafn I hækkaði um 14,6%, Ævissafn II um 9,3% og samtryggingarsjóður um 8,6%. Ávöxtun samtryggingarsjóðs er byggð á ávöxtun tryggingadeildar en í árslok voru deildir samtryggingarsjóðs sameinaðar.

Áföll vegna afskrifta á innlendum banka- og fyrirtækjaskuldabréfum

Áföll vegna afskrifta urðu meiri árið 2009 en búist hafði verið við. Innlend fyrirtæki þurftu mörg hver að undirgangast fjárhagslega endurskipulagningu í kjölfar efnahags-hrunsins. Almenni lífeyrissjóðurinn átti skuldabréf útgefin af einhverjum þessara fyrirtækja og þurfti að afskrifa sumar af þessum kröfum eða umbreyta í hlutafé. Þessi áföll komu verst niður á Ævissafni III, sem lækkaði um 6,4%, og Ævissafni IV, sem hækkaði aðeins um 0,4% á árinu. Vægi fyrirtækjaskuldabréfa hefur í öllum ævisöfnum minnkað verulega frá því sem var í upphafi árs 2009.



Langtímaávöxtun hefur lækkað

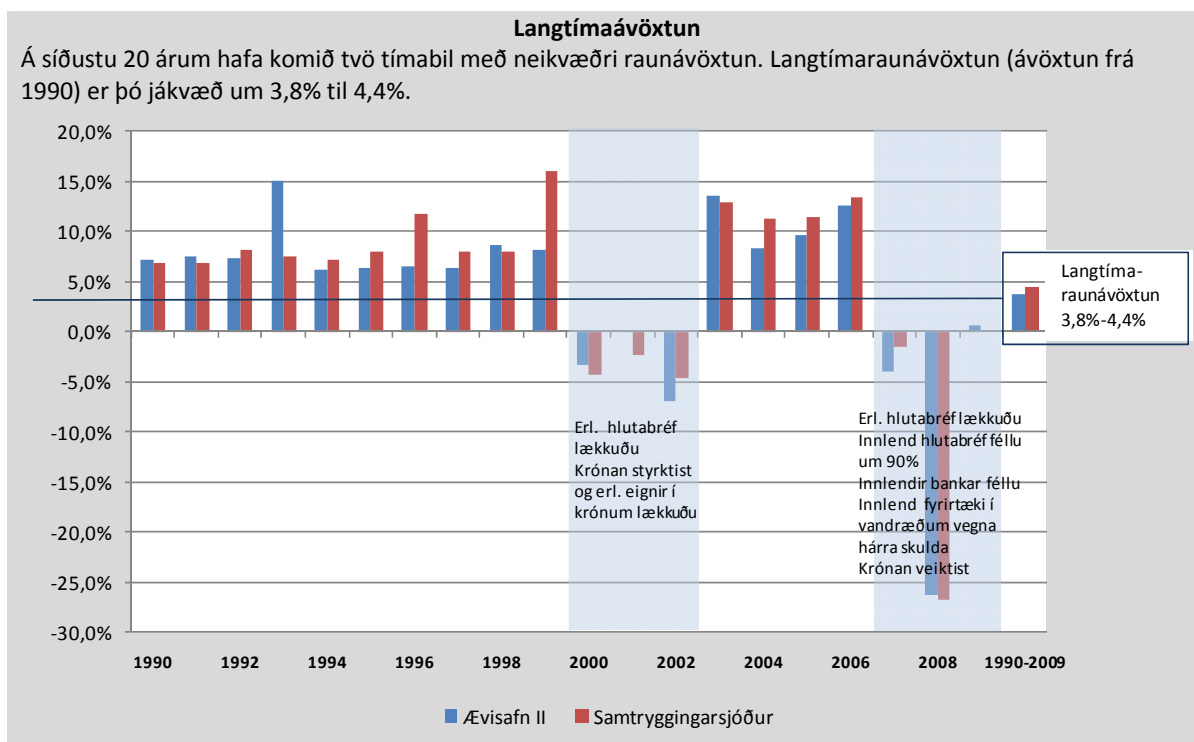
Efnahagshrunið á Íslandi 2008 og 2009 hefur haft mikil og afgerandi áhrif á langtímaávöxtun Almenna lífeyrissjóðsins. Vegna lágrar ávöxtunar síðustu tvö ár er nú fimm til tíu ára raunávöxtun neikvæð í flestum söfnum. Taflan sýnir nafn- og raunávöxtun í árslok 2009 síðustu 3, 5, 7, 10 og 20 ár.

Ávöxtunarleið	Nafnávöxtun á ári sl.					Raunávöxtun á ári sl.				
	3 ár	5 ár	7 ár	10 ár	20 ár	3 ár	5 ár	7 ár	10 ár	20 ár
Ævisafn I	-4,2%	4,5%	6,7%	4,3%		-13,1%	-3,5%	-0,2%	-1,9%	
Ævisafn II	-1,6%	5,6%	8,1%	6,0%	8,7%	-10,7%	-2,5%	1,2%	-0,2%	3,8%
Ævisafn III	-5,3%	1,3%	4,3%	5,0%		-14,1%	-6,5%	-2,4%	-1,2%	
Ævisafn IV	2,9%	5,9%	6,9%			-6,6%	-2,2%	0,0%		
Samtryggingarsjóður	-1,2%	6,3%	9,0%	6,5%	9,4%	-10,3%	-1,8%	2,0%	0,2%	4,4%

Hafa verður í huga að mæling á langtímaávöxtun er gerð í lok mjög óhagstæðs tímabils. Reynslan sýnir að á löngum tíma koma alltaf tímabil með lágrí og neikvæðri ávöxtun en að sama skapi koma líka ár með mjög góðri ávöxtun. Næsta mynd sýnir ávöxtun Ævisafns II og samtryggingarsjóðs frá 1990.

Síðustu 20 ár hafa komið tvö tímabil með óhagstæðri ávöxtun.

- Fyrri tímabilið var þegar svokölluð „netbóla“ sprakk árin 2000 til 2002. Þá lækkaði hlutabréfaverð um allan heim um tugi prósent. Áhrifin voru enn meiri á Íslandi vegna þess að erlend verðbréf lækkuðu í íslenskum krónum þar sem krónan styrktist töluvert gagnvart öðrum gjaldmiðlum.
- Seinna tímabilið er fjármálakreppan og efnahagshrunið á Íslandi 2008-2009. Áhrifin voru mest árið 2008 en þá hrundi fjármálakerfi landsins og innlendur hlutabréfamarkaður féll um 90%. Til viðbótar lækkaði heimsvísitala hlutabréfa um 40%, en mikil veiking krónunnar vóg þá lækkun upp.



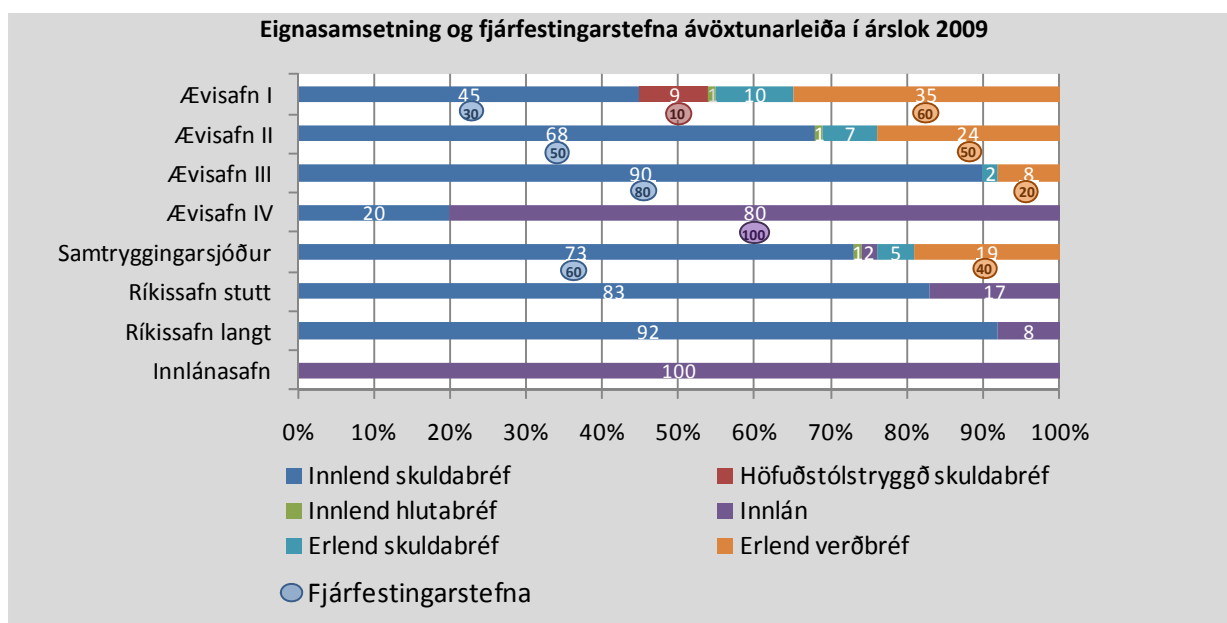
Það mun taka langan tíma að gera upp áhrif efnahagsáfallsins á eignir lífeyrissjóða á Íslandi. Frá því viðskiptabankarnir féllu í október 2008 og versta efnahagsáfall þjóðarinnar á síðari tímum skall á hefur Almenni lífeyrissjóðurinn afskrifað verulegan hluta af innlendum eignum með varúðarafskriftum. Til að tryggja jafnræði sjóðfélaga hefur sjóðurinn haft þá vinnureglu að miða afskriftirnar við verstu mögulegu útkomu með hliðsjón af nýjustu upplýsingum á hverjum tíma og afskrifa frekar meira en minna. Það mun taka langan tíma að gera bankana upp og endanleg uppgjör krafna á bankana og fyrirtæki sem afskrifaðar hafa verið að hluta eða að öllu leyti munu líklega ekki verða ljós fyrr en að nokkrum árum liðnum. Í einhverjum tilvikum kunna endurheimtur að verða meiri en þær varúðarafskriftir sem færðar hafa verið og í einhverjum tilvikum minni.

Ævisafn II og samtryggingarsjóður eiga ávöxtunarsögu frá 1990. **Raunávöxtun Ævisafns II á tímabilinu er 3,8% og samtryggingarsjóðs 4,4%.** Fyrir fall íslensku viðskiptabankanna í október 2008 var langtímaráunávöxtun þessara safna 5,9% og 6,8% á ári að jafnaði.

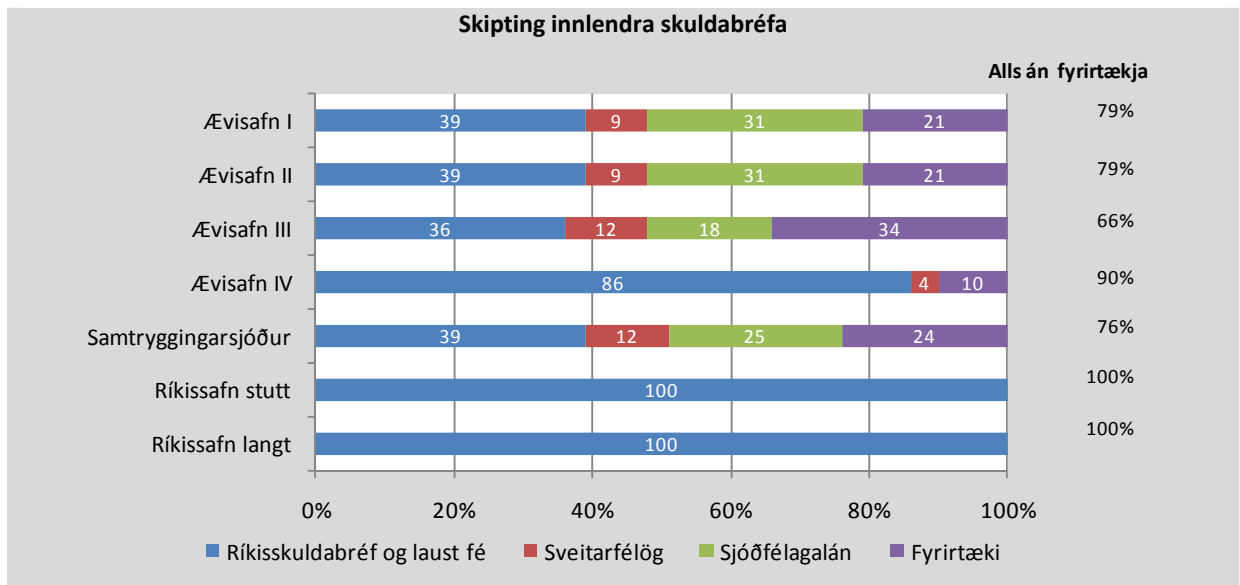
Eignasamsetning nokkuð frá stefnu

Hlutföll verðbréfaflokka í ævisöfnum og samtryggingarsjóði eru nokkuð frá stefnum safnanna. Skýringuna er að mestu að finna í gjaldeyrishöftunum sem nú eru í gildi.

- Undirvigt er á hlutabréfum í Ævisöfnum I, II, III og í samtryggingarsjóði vegna gjaldeyrishaftanna.
- Skuldabréf banka og fyrirtækja vógu þó nokkuð hátt í skuldabréfasöfnum sjóðsins. Í kjölfar efnahagshrunsins haustið 2008 var fjárfestingarstefna sjóðsins endurskoðuð og vægi ríkisskuldabréfa aukið á kostnað fyrirtækjaskuldabréfa.
- Nýjar fjárfestingaleiðir; Innlánaafn, Ríkissafn langt og Ríkissafn stutt voru stofnuð á árunum 2008 og 2009.
- Öllum nýjum iðgjöldum hefur verið ráðstafað í Innlánaafnið frá falli viðskiptabankanna haustið 2008.



Myndin sýnir skiptingu innlendra skuldabréfa í öllum ávöxtunarleifðunum í árslok 2009. Aftasti dálkurinn sýnir vægi annarra skuldabréfa en fyrirtækja.



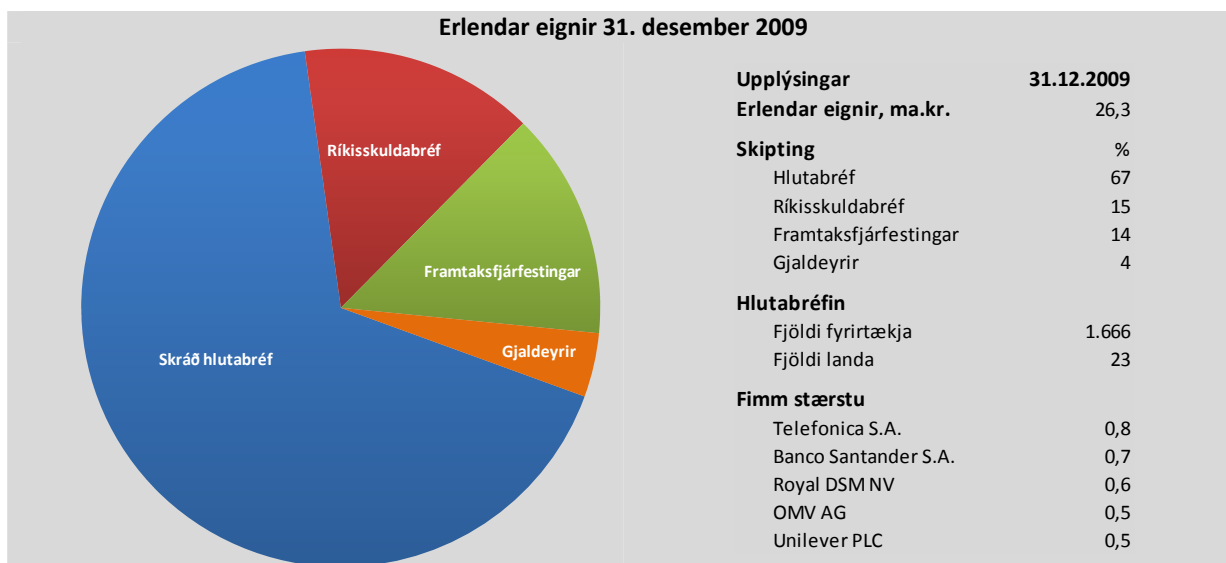
Ríkistryggð skuldabréf, skuldabréf sveitarfélaga og laust fé hefur verið að aukast í ævisöfnunum og samtryggingarsjóði á undanförunum mánuðum og eignasamsetning skuldabréfahluta safnanna breytist smátt og smátt. Ástæðan er m.a. sú stefna að auka markvisst vægi þessara eignaflokka í söfnunum og vegna afborgana og uppgreiðslu skuldabréfa. Meðaltími skuldabréfasafnanna hefur því lengst nokkuð, þar sem ríkisskuldabréfin og sveitarfélaga-bréfin eru almennt með lengri meðaltíma en fyrirtækjabréfin. Meðalraunávöxtun er einnig orðin nokkuð lægri í söfnunum þar sem lægri ávöxtunarkrafa er á ríkisskuldabréfum og skuldabréfum sveitarfélaga.

Almenni lífeyrissjóðurinn hefur skilgreint viðmiðanir í fjárfestingarstefnu til hliðsjónar við val á verðbréfum sem eru útgefin af innlendum útgefendum öðrum en ríkinu. Tilgangurinn er að auka gegnsæi þannig að sjóðfélagar viti hvaða skilyrði sjóðurinn hefur til viðmiðunar við val á öðrum verðbréfum en ríkisskuldabréfum. Í viðmiðunum eru einnig ákvæði um skilmála sem sjóðurinn fer fram á að séu í skuldabréfum fyrirtækja og sveitarfélaga. Í nýrri fjárfestingarstefnu er stefnt að hærri vægi ríkisskuldabréfa og sveitarfélaga sem uppfylla viðmiðanir sjóðsins. Vægi fyrirtækjabréfa hefur verið minnkað verulega og skilyrði fyrir kaupum hert með strangari viðmiðunum auk þess sem nú er gerð krafa um víðtækari skilmála og tryggingar.

Ríkissöfnin og Innlánaafnið eru mikilvæg viðbót sem valkostir fyrir sjóðfélaga vegna þeirrar óvissu og þess laga-umhverfis sem við búum við núna. Mikil eftirspurn er nú eftir innlánnum og öruggum skuldabréfum og vill sjóðurinn bregðast við með því að bjóða sjóðfélögum að fjárfesta í innlánnum og ríkisskuldabréfum með sjóðnum.

Mikil áhættudreifing í erlenda safninu

Erlendar eignir Almenna lífeyrissjóðsins voru samtals um 26,3 milljarðar í árslok eða tæpur þriðjungur af heildareignum lífeyrissjóðsins. Fjárfestingar skiptast í skráð hlutabréf, ríkisskuldabréf, framtaksfjárfestingar og gjaldeyriseikninga.



Vegna gjaldeyrishafta hefur lífeyrissjóðurinn ekki mátt kaupa erlend hlutabréf og ríkisskuldabréf frá því höftin voru sett á haustið 2008. Sjóðurinn er staðráðinn í að halda erlendum fjárfestingum vegna áhættudreifingarsjónarmiða þrátt fyrir nokkuð útstreymi úr séreignarsjóði vegna tímabundinnar opunar séreignarsparnaðarinnar. Sjóðurinn má ekki bæta við erlendum fjárfestingum en má hins vegar gera eignabreytingar.

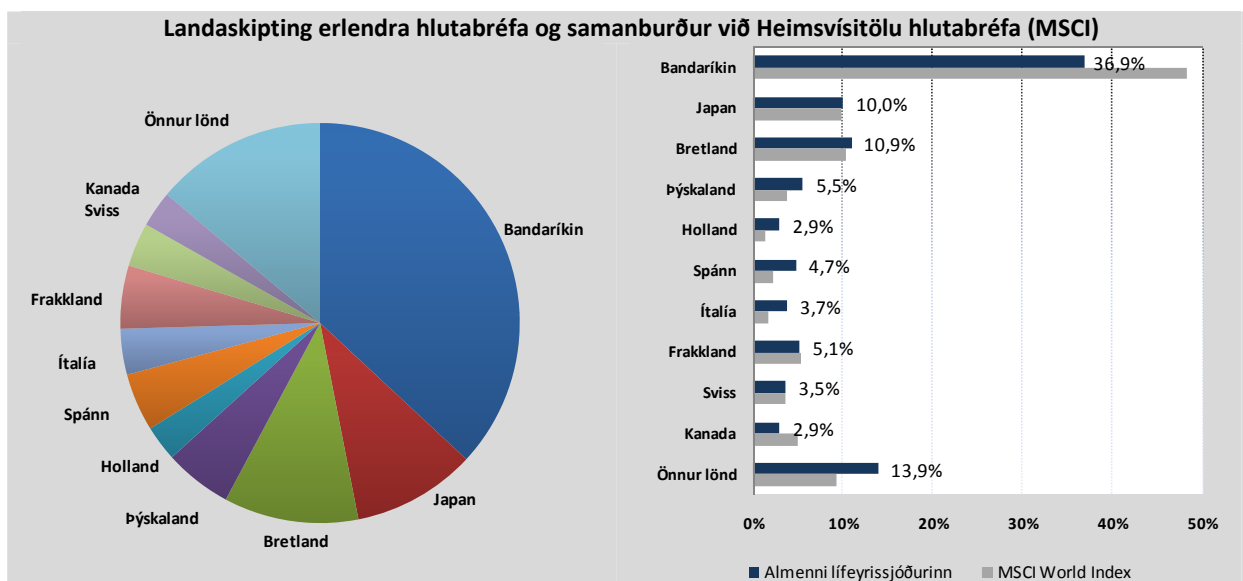
Skráð hlutabréf vega þyngst eða um tvo þriðju af safninu. Almenni lífeyrissjóðurinn notar erlenda verðbréfasjóði til að fjárfesta í hlutabréfum og er horft til margra atriða við val á sjóðum eins og árangurs, kostnaðar, aðferða, starfsmanna, stöðugleika í rekstri og fleira. Fjárfestingum í skráðum hlutabréfum er skipt í tvo nokkurn veginn jafn stóra hluta sem kallast jörð og tungl.

- Tilgangurinn með jörðinni er að mynda kjarna og fjárfesta í markaðstengdum sjóðum sem er grunnur að traustri eignamyndun og vel skilgreindri áhættu. Markaðstengdir sjóðir eru sjóðir sem fjárfesta í sömu eða svipuðum hlutföllum og hlutabréf vega á markaði. U.þ.b. 4/5 af jörðinni fjárfesta í svipuðum hlutföllum og heimsvísitala hlutabréfa en 1/5 velur lönd og landssvæði sem talin eru líkleg til að ná betri árangri en önnur svæði.
- Í þeim hluta sem kallast tungl eru virkir sjóðir eða sjóðir sem leitast við að ná betri árangri en heimsvísitalan með virkri stýringu eða með því að velja fyrirtæki.

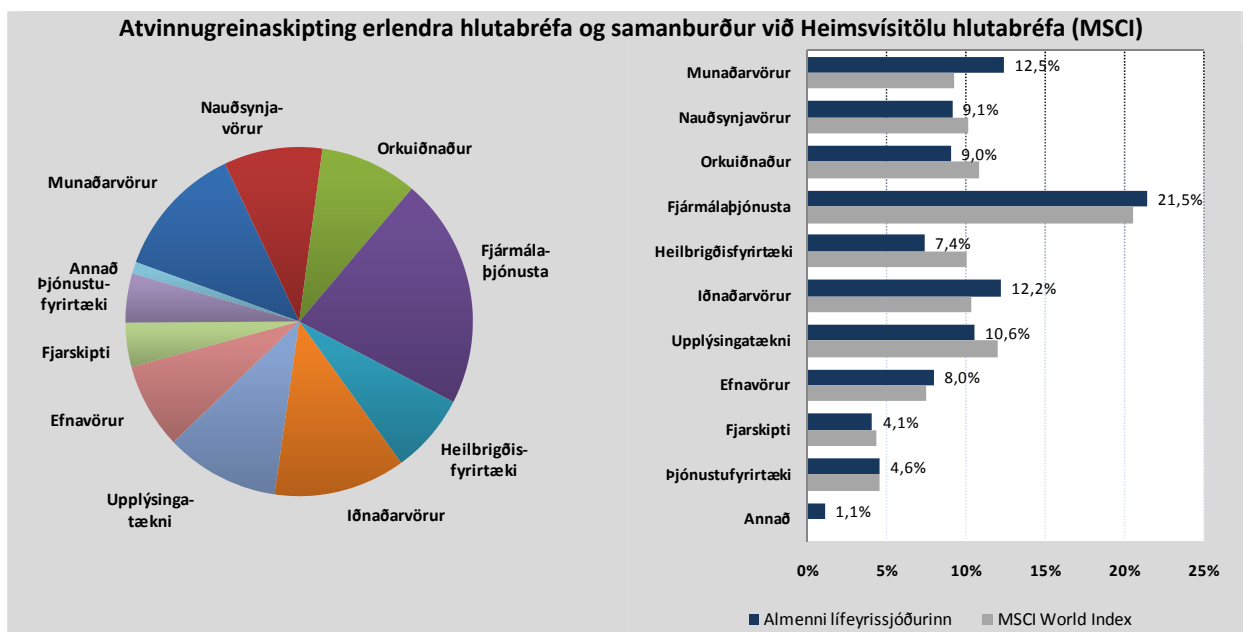
Erlenda hlutabréfasafnið inniheldur fjölda fyrirtækja og er vel dreift á lönd og atvinnugreinar eins og næstu tvær myndir sýna. Með markaðstengdu sjóðunum er tryggt að safnið á í rúmlega 1600 fyrirtækjum í 23 löndum. Með þessum fjölda er tryggt að vægi einstakra fyrirtækja er mjög lítið en stærsta fyrirtækið vegur aðeins um 0,8% af hlutabréfasafninu. Áhrif af gjaldþroti eins fyrirtækis eru því tiltölulega lítil.

Eignir sjóðsins í erlendum gjaldmiðlum námu 26,3 milljörðum í árslok 2009 og býr sjóðurinn við gengisáhættu sem því nemur. Vegna gjaldeyrishafta og stöðu fjármálakerfisins er sjóðnum nú ómögulegt að verjast gengisáhættu með gerð afleiðusamninga. Ef íslenska krónan styrkist um 10% gagnvart erlendum gjaldmiðlum undirliggjandi eignu munu erlendar eignir sjóðsins að öðru óbreyttu lækka um 2,6 milljarða í íslenskum krónum.

Stefna sjóðsins er að landaskipting erlendra hlutabréfa sé sambærileg og í heimsvísitölu hlutabréfa, MSCI. Landaskiptingin verður þó alltaf eitthvað frábrugðin heimsvísitölunni vegna markaðstengdra sjóða sem velja lönd og vegna virkra sjóða sem velja fyrirtæki. Myndin sýnir landaskiptingu erlendra hlutabréfa og sýnir hvernig fjárfestingar sjóðsins dreifast um allan heim.



Sjóðurinn stefnir á að atvinnugreinaskipting erlendra hlutabréfa sé sambærileg og í heimsvísitölu hlutabréfa, MSCI. Atvinnugreinaskiptingin verður þó alltaf eitthvað frábrugðin heimsvísitölunni vegna markaðstengdra sjóða sem velja lönd og vegna virkra sjóða sem velja fyrirtæki. Myndin sýnir atvinnugreinaskiptingu erlendra hlutabréfa og sýnir hvernig fjárfestingar sjóðsins skiptast á milli atvinnugreina.



Erlend ríkisskuldabréf vege tæp 15% af erlendum eignum en markmiðið samkvæmt fjárfestingarstefnu sjóðsins er að erlend ríkisskuldabréf vegi allt að 15% af erlendum verðbréfum. Ríkisskuldabréfin eru útgefin af Bandaríkjunum og Evrópuríkjum.

Framtakssjóðir vege um 14% af erlendum eignum. Framtakssjóðir fjárfesta í óskráðum hlutabréfum (Private equity), millilagsfjármögnunarsjóðum (lánasamningar milli hlutabréfa og skuldabréfa) og vogunarsjóðum. Fjárfestingartími framtakssjóða er yfirleitt um 8-12 ár og er ferlið þannig að fjárfestar skrifa sig fyrir ákveðinni fjárfestingu í upphafi sem dreifist svo á nokkur ár eða eftir því sem viðkomandi sjóðir finna fjárfestingatækifæri. Þegar gjaldeyrishöftin voru sett á Íslandi var ákveðið að lífeyrissjóðir og aðrir fjárfestar, sem höfðu gert samninga um fjárfestingar í framtakssjóðum, gætu haldið áfram að kaupa í sjóðunum við innköllun. Af þessari ástæðu hefur vægi framtakssjóða í erlenda safninu aukist.

Óvissa um afdrif afleiðusamninga

Eins og fram kom í skýrslu stjórnar fyrir árið 2008 beitti Almenni lífeyrissjóðurinn gjaldeyrisstýringu til að draga úr sveiflum í ávöxtun af erlendum verðbréfum og til að verja sjóðinn fyrir lækkun á erlendum verðbréfum í íslenskum krónum. Gjalddeyrisvarnarsamningarnir eru óuppgerðir en ágreiningur er við skilanevndir gömlu bankanna um uppgjör samninganna. Viðræður um uppgjör samninganna hafa ekki skilað árangri.

Í kröfulýsingu í þrotabú Glitnis banka hf. krafðist Almenni lífeyrissjóðurinn þess að samningarnir verði gerðir upp miðað við meðaltalsgengi miðgengis gengisvístölunnar á tímabilinu janúar til mars árið 2008 þar sem brestur varð á markaði með íslensku krónuna í mars 2008. Miðað við þetta gengi er hagnaður af samningunum.

Almenni lífeyrissjóðurinn hefur ásamt öðrum lífeyrissjóðum lýst yfir vilja til að kanna forsendur fyrir annars konar samkomulagi um uppgjör samninganna. Lífeyrissjóðirnir hafa boðist til að gera samningana upp miðað við gengisvístöluna 175 sem var opinbert gengi hjá Seðlabankanum við fall viðskiptabankanna. Skilanevndir bankanna hafa ekki fallist á það og hafa farið fram á að samningarnir verði gerðir upp á gengi þeirra á gjalddaga.

Almenni lífeyrissjóðurinn hefur metið samninga miðað við verstu mögulegu niðurstöðu og gjaldfært tap af þeim ásamt dráttarvöxtum. Bókfært tap er 5,8 ma.kr. en náist samningar um uppgjör miðað við gengisvístöluna 175 lækkar tapið í nálægt 2,5 ma.kr. og munu ávöxtunarleiddir, sem fjárfesta mest í erlendum verðbréfum, njóta góðs af því. Þrátt fyrir að sjóðurinn hafi í varúðarskygni gjaldfært tap af samningunum með þessum hætti er alveg óvíst hvort að sjóðnum beri lagaleg skylda til að gera samningana upp og þá með hvaða hætti.

Varúðarniðurfærsla hefur einnig verið færð vegna vaxtaskiptasamninga sem lífeyrissjóðurinn gerði vegna kaupa á erlendum skuldabréfum. Bókfært tap vegna vaxtaskiptasamninga er um 0,6 ma.kr. Þrátt fyrir að sjóðurinn hafi reiknað upp og gert varúðarniðurfærslu vegna vaxtaskiptasamninga er alveg óvíst hvort að sjóðnum beri lagaleg skylda til að gera samningana upp.

Afskriftir og mat á endurheimtum skuldabréfa

Hluti af fjárfestingarstefnu Almenna lífeyrissjóðsins hefur verið að byggja upp dreift safn skráðra skuldabréfa til að tryggja jafna og stöðuga ávöxtun. Stefnan hefur verið að dreifa fjárfestingum milli ríkisskuldabréfa, sveitarfélaga-bréfa, bankabréfa, fyrirtækjaskuldabréfa og lána til sjóðfélaga. Sjóðurinn hefur leitast við að fjárfesta í verðtryggðum skuldabréfum þar sem skuldbindingar lífeyrissjóðsins eru verðtryggðar.

Fyrir hrun bankanna voru heildareignir lífeyrissjóðanna um 1.800 milljarðar en verðmæti verðtryggðra ríkisskuldabréfa var ekki nema um 600 milljarðar eða um þriðjungur af lífeyriskerfinu. Þess vegna var nauðsynlegt fyrir lífeyrissjóði að kaupa önnur skuldabréf. Lítið framboð var af stuttum verðtryggðum ríkisskuldabréfum og skuldabréfum sveitarfélaga og því varð að horfa til annarra skuldabréfaflokka, einkum bankabréfa og skuldabréfa fyrirtækja, til að kaupa stutt og meðallöng skuldabréf. Með því var stefnt að því að draga úr sveiflum í ávöxtun og tryggja nauðsynlegt greiðslufæði til að greiða út lífeyri. Stefnt var að því að byggja upp dreift safn með mörgum fyrirtækjum í ólíkum atvinnugreinum.

Samkvæmt lífeyrissjóðalögunum frá 1997 skulu önnur skuldabréf en veðskuldabréf (sjóðfélagalán) vera 80% skráð skuldabréf (var 90% fyrir hrun, breytt í desember 2008). Einnig var sjóðunum gert að fjárfesta a.m.k. 50% af eignum

í íslenskum krónum. Vegna þessara ákvæða voru möguleikar lífeyrissjóða til fjárfestinga takmarkaðir og þeir urðu að kaupa innlend skuldabréf banka og fyrirtækja til að framfylgja lagaskyldu.

Eftir fall viðskiptabankanna í október 2008 varð algert kerfishrun á Íslandi og innlend skuldabréf banka og fyrirtækja hafa lækkað verulega í verði eða orðið verðlaus. Til viðbótar við fall bankanna hafa flest íslensk fyrirtæki, sem höfðu gefið út markaðsskuldabréf, lent í fjárhagslegum erfiðleikum. Mörg þeirra hafa óskað eftir greiðslustöðvun, nauðasamningi, gjaldþrotaskiptum eða leitað samninga beint við kröfuhafa. Almenni lífeyrissjóðurinn leggur megináherslu á endurheimtur krafna í slíkum málum. Einnig að fyrirtækin og kröfuhafar fylgi lögum sem gilda við aðstæður sem þessar auk þess að gæta að sjónarmiðum um góða stjórnunarhætti og jafnræði meðal kröfuhafa.

Afdrif fyrirtækjanna hafa verið mismunandi. Sum þeirra hafa óskað eftir gjaldþrotaskiptum og hefur sjóðurinn gert kröfu í þrotabú viðkomandi fyrirtækja. Önnur hafa lokið fjárhagslegri endurskipulagningu með nauðasamningum. Í slíkum tilvikum hefur sjóðurinn stundum þurft að samþykka að breyta kröfu í formi markaðsskuldabréfs í hlutabréf. Í málum þar sem skuldum er breytt í hlutabréf eða kröfur afskrifaðar leggur sjóðurinn áherslu á að hlutabréf eigenda séu felld niður og nýir stjórnendur taki við rekstrinum. Í fáum undantekningartilvikum hefur sjóðurinn þurft að víkja frá þessari kröfu vegna samningsstöðu. Í nauðasamningum leggur sjóðurinn einnig áherslu á að farið verði yfir reikninga síðustu missera og þeir skoðaðir með tilliti til hugsanlegra riftanlegra gerninga og ólögættra aðgerða.

Niðurfærsla innlendra skuldabréfa er stóra áfall lífeyrissjóðsins í efnahagshruninu og mun meira heldur en tap af innlendum hlutabréfum sjóðsins á árunum 2008 og 2009. Frá því í október 2008 hefur lífeyrissjóðurinn neyðst til að lækka skuldabréf banka og fyrirtækja með varúðarafskriftum um 68% af markaðsverðmæti þeirra.

Til að tryggja jafnræði sjóðfélaga hefur sjóðurinn haft þá vinnureglu að afskrifa frekar meira en minna. Þar sem sjóðfélagar geta tekið út inneign sína (að hluta eða alla, mismunandi eftir aldri) eða flutt inneign milli ávöxtunarleidda þarf að tryggja að þeir sem það gera skilji ekki þá sem eftir sitja með verðminni eða verðlaus bréf. Hagsmunir þeirra sem eftir sitja eru tryggðir með því að meta eignir safnanna með varúðarafskriftum. Til viðbótar hefur sjóðurinn fengið heimild Fjármálaeftirlitsins til að dreifa útborgunum og flutningum til maí 2010 til að koma í veg fyrir að flutningar leiði til þess að eignahlutföll breytist verulega. Sjóðfélagar hafa því val um að vera áfram í núverandi safni eða færa sig í annað safn en hvorug leiðin er áhættulaus. Sjóðfélagar geta t.d. flutt inneign sína í Innlánasafnið eða ríkisskuldabréf, og losnað þar við frekari áhættu af afskriftum af skuldabréfum fyrirtækja. Á hinn bóginn taka þeir áhættuna af því að missa af ábatanum ef endurheimtur verða meiri en afskriftir. Áhættan er því tvíhliða.

Í ársuppgjöri sjóðsins eru skuldabréf banka og fyrirtækja metin eins og fram kemur hér á eftir. Hugsanlegt er að endurheimtur hjá einstökum fyrirtækjum verði hærrí eða lægri en hér er reiknað með. Afskriftarhlutföll eru yfirfarin reglulega með endurskoðanda sjóðsins og breytt ef ástæða þykir til.

- Félög afskrifuð að hluta: Bakkavör um 70%, Eimskip um 88%, Jarðboranir (Atorka) um 70%, Kaupping um 75%, Kögun um 80%, Landic Properties um 96%, Stoðir um 95% og Straumur-Burðarás um 70%.
- Félög afskrifuð að hluta eða að fullu og viðræðum um lausn ekki lokið: BYR sparissjóður, Eik fasteignafélag, Exista, Latibær og Sparissjóðurinn í Keflavík.
- Félög afskrifuð að fullu: Baugur, Landsbankinn, Mosaic fashion, Samson, Sjóvá, Sparissjóðabankinn, Sparissjóður Mýrasýslu, SPRON, Styrkur og VBS.
- Á árinu 2010 hafa eftirtaldar breytingar orðið: Landic Properties afskrifað að fullu.
- Reiknað er með að almennar kröfur á Glitni banka nýtist til skuldajöfnunar á óuppperðum afleiðusamningum.
- Víkjandi skuldabréf á ofangreinda aðila hafa verið afskrifuð að fullu.
- Sjóðurinn hefur ekki talið ástæðu til að færa niður skuldabréf eftirtalinna fyrirtækja: Aker, Clearwater Finance (kanadískt sjávarútvegsfyrirtæki), Det Norske Oljeselskap, HB Grandi, Icelandair, Landsnet, Landsvirkjun, Marel, N1, Orkuveita Reykjavíkur, Skipti (Síminn), Smáralind, Spölur og Tryggingamiðstöðin.
- Sjóðurinn hefur ekki talið ástæðu til að færa varúðarafskriftir vegna lána til sjóðfélaga og veðskuldabréfa.

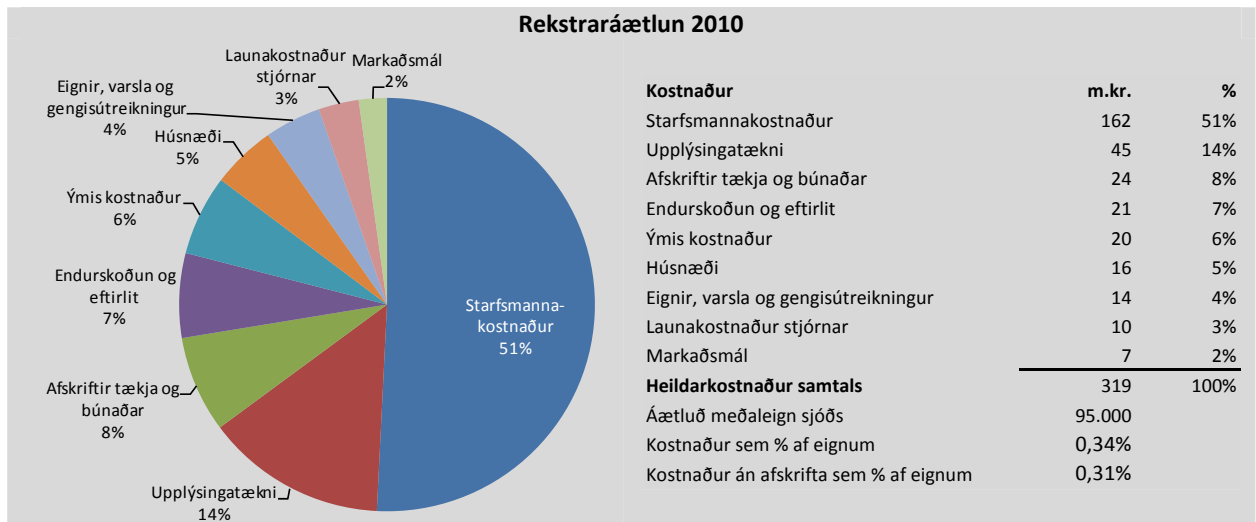
Ljóst er að endanleg uppgjör krafna á ofangreind fyrirtæki verða frábrugðin þeim afskriftum sem færðar hafa verið. Í einhverjum tilvikum kunna endurheimtur að verða meiri og í einhverjum tilvikum minni.

Rekstrarkostnaður breytist milli ára

Í yfirliti um breytingar á hreinni eign lífeyrissjóðsins kemur fram að skrifstofu- og stjórnunarkostnaður (fjárfestingargjöld og rekstrarkostnaður) við rekstur sjóðsins hækkar umtalsvert milli ára eða um 76%. Ekki er þó allt sem sýnist því þegar sjóðurinn hóf sjálfstæða starfsemi 1. maí 2009 og tók yfir eignastýringu sjóðsins lækkaði eignastýringarkostnaður. Þegar sjóðurinn var í umsjón Íslandsbanka byggðist eignastýring að hluta á því að sjóðurinn notaði verðbréfasjóði bankans og greiddi fyrir það umsjónarlaun sem drógust frá ávöxtun. Umsjónarlaunin voru gjaldfærð í viðkomandi verðbréfasjóði og voru því ekki talin með sem eignastýringarkostnaður hjá lífeyrissjóðnum. Sjóðurinn fylgdist samt vel með þessum kostnaði og tók tillit til hans í kostnaðareftirliti og samanburði við aðra sjóði. Áætlað er að umsjónarlaun hafi lækkað um svipaða fjárhæð og rekstrarkostnaður jókst á árinu 2009.

Þegar stjórn sjóðsins tók ákvörðun um að hefja sjálfstæðan rekstur var gerð kostnaðaráætlun til næstu ára. Áætlinin gerir ráð fyrir að heildarkostnaður við rekstur sjóðsins verði svipaður fyrstu árin en muni síðan lækka. Til að mynda er stofnkostnaði við að hefja sjálfstæðan rekstur dreift á þrjú ár og færður til gjalda á árunum 2009 til 2011. Einnig keypti sjóðurinn hlutdeild í upplýsingakerfi fyrir lífeyrisréttindi og verður þeim kostnaði dreift á fimm ár. Sjóðurinn stefnir á að veita sambærilega þjónustu við sjóðfélaga og var á meðan hann var í umsjón Íslandsbanka. Þjónustustig sjóðsins er með því hæsta sem þekkist en alltaf eru sérhæfðir lífeyrisráðgjafar á vakt á skrifstofu sjóðsins. Sjóðurinn býður sjóðfélögum að velja milli sjö ávöxtunarleiða fyrir séreign, reiknar daglega upp gengi allra ávöxtunarleiða og birtir á vefsíðu, býður sjóðfélögum aðgang að sjóðfélagavef með ítarlegum upplýsingum um lífeyrisréttindi, o.fl.

Stjórn sjóðsins samþykkti á stjórnarfundi í janúar 2010 rekstraráætlun fyrir árið. Samkvæmt henni stefnir í að rekstrarkostnaður sjóðsins verði um 319 milljónir árið 2010 eða um 0,34% af áætluðum meðaleignum ársins.



Um tryggingafræðilega stöðu

Þegar Lífeyrissjóður lækna og Almenni lífeyrissjóðurinn sameinuðust í ársbyrjun 2006 var fyrirkomulagi samtryggingarsjóðs breytt og eignum eldri samtryggingarsjóða skipt á milli þriggja deilda (eftirlaunadeildar, tryggingadeildar og lífeyrisdeildar). Efnahagshrunið á Íslandi árið 2008 og 2009 leiddi í ljós að forsendur, sem voru hafðar til grundvallar við skiptingu eigna á milli deilda samtryggingarsjóðsins, stóðust ekki. Vegna þessa var samþykkt á sjóðfélagafundi 29. október 2009 að breyta samþykktum sjóðsins og sameina deildir samtryggingarsjóðs þann 31. desember 2009. Við sameiningu var lífeyrisréttindum breytt á eftirfarandi hátt.

Breytingar á lífeyrisréttindum 31. desember 2009

Ellilífeyrisréttindi 2006-2009 voru endurútreiknuð.

- Ellilífeyrisréttindi sjóðfélaga í samtryggingarsjóði vegna iðgjalda á tímabilinu 1.1. 2006 til 31.12.2009 voru endurreiknuð samkvæmt réttindatöflu örorku vegna elli- og örorkuréttinda á hverjum tíma. Við útreikninginn voru ellilífeyrisréttindi hækkuð um 6,9% sem er sama hækkun og lífeyrisþegar fengu árin 2006 og 2007.
- Réttindi ellilífeyrisþega, sem hófu töku ellilífeyris á tímabilinu frá 1.1.2006 til 31.12.2009, voru endurreiknuð og leiðrétt ef endurreiknuð réttindi voru hærrí en áður úrskurðaður lífeyrir.

Réttindi voru lækkuð um 10%.

- Endurreiknuð og áunnin ellilífeyrisréttindi 31.12.2009 voru lækkuð um 10%. Réttindi ellilífeyrisþega breyttust ekki við þessa aðgerð þar sem ellilífeyrisgreiðslur voru lækkaðar um 10% þann 1. apríl 2009.
- Áunnin tryggingaréttindi (örorku-, maka- og fjölskyldulífeyrisréttindi) lækkuðu um 10%.
- Barnalífeyrisréttindi breyttust ekki.

Á sjóðfélagafundinum var einnig samþykkt að breyta réttindum eftir tryggingafræðilegt uppgjör 31.12.2009 og stefna að jafnvægi á milli eigna og áunninna skuldbindinga. Breytingartillagan verður lögð fram á ársfundi á árinu 2010.

Tryggingafræðileg staða í árslok 2009

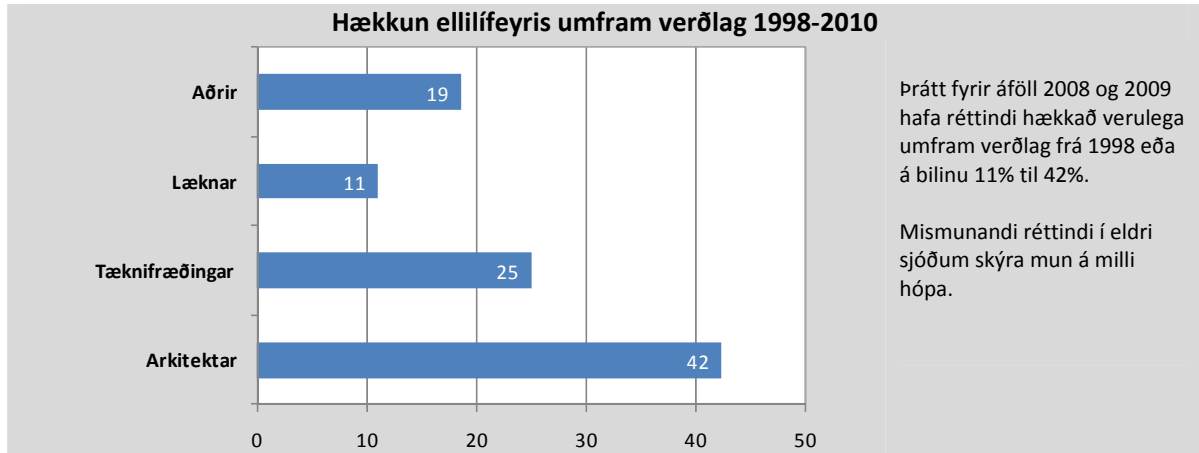
Tryggingafræðingur hefur reiknað út tryggingafræðilega stöðu samtryggingarsjóðs miðað við 31. desember 2009. Niðurstaða úttektarinnar er að áfallnar skuldbindingar sjóðsins eru 22,8% umfram eignir. Þegar litið er til skuldbindingar vegna framtíðariðgjalda eru heildarskuldbindingar 11,1% umfram heildareignir (núverandi eignir að viðbættu núvirði framtíðariðgjalda). Miðað við sambærilegt uppgjör samtryggingarsjóðs í árslok 2008 (deildir lagðar saman og staðan reiknuð fyrir einn sjóð með endurreiknuðum réttindum) skýrist breyting á tryggingafræðilegri stöðu á milli ára á eftirfarandi hátt.

- Á árinu 2009 voru áunnin réttindi og lífeyrisgreiðslur lækkaðar um 10% samkvæmt ákvörðun ársfundar og sjóðfélagafundar 29. október 2009.
- Raunávöxtun tryggingadeildar á árinu var 0% og Lífeyrisdeildar -3,6%. Eftirlaunadeild ávaxtaði eignir sínar í Ævisöfnum I, II og III. Raunávöxtun Ævisafns I var 5,5%, Ævisafns II 0,6% og Ævisafns III -13,8%. Vegin raunávöxtun safnanna var -2,6% sem er 6,1 prósentustigum undir 3,5% lágmarksávöxtun sem reiknað er með í tryggingafræðilegri úttekt.
- Lífeyrisgreiðslur eru verðtryggðar og því hækka skuldbindingar í takt við hækkun á vísitölu neysluverðs. Árið 2009 hækkaði vísitalan um 8,6%.
- Á árinu voru teknar í notkun nýjar töflur um lífslíkur byggðar á mannfjöldatölum frá árunum 2004-2008. Með nýju líkunum eykst meðalævilengd nýfæddra karla um 0,51 ár og nýfæddra kvenna um 0,34 ár. Ævilengd 70 ára karla eykst um 0,3 ár og 70 ára kvenna um 0,04 ár. Vegna lengri meðalævi þarf sjóðurinn að eiga meiri eignir til að standa við loforð um að greiða ellilífeyri til æviloka og því aukast skuldbindingar sjóðsins. Nýjar lífslíkur einar og sér valda því að áfallin staða er lakari sem nemur 1,1% af skuldbindingum.

Tryggingafræðingur sjóðsins leggur til að lífeyrisréttindi lækki hlutfallslega um 15% hið minnsta. Í samræmi við samþykkt sjóðfélagafundar þann 29. október 2009, um að stefna að jafnvægi milli eigna og áunninna skuldbindinga, leggur stjórn sjóðsins til að lífeyrisréttindi lækki hlutfallslega um 16,7% frá og með 1. júní 2010. Eftir þá breytingu verða áunnar skuldbindingar 7,4% umfram eignir og heildarskuldbindingar 1,7% umfram heildareignir.

Verulegar hækkunir umfram verðlag síðstu 13 ár

Þrátt fyrir óhagstæða niðurstöðu tryggingafræðilegrar úttektar í árslok 2009 og lækkun réttinda geta Almenni lífeyrissjóðurinn og forverar hans státað sig af því að hafa aukið réttindi umfram verðbólgu um 11%-42% á árunum 1998-2010. Í þessum tölum er búið að taka tillit til lækkunar á réttindum sem tryggingafræðingur leggur til að taki gildi 1. júní 2010. Mest er aukningin hjá arkitektum en minnst hjá læknum. Ólík réttindi eldri sjóða skýra mun milli hópa en það var „misdýrt“ að auka réttindin. Réttindi lækna hafa til dæmis hækkað minnst vegna ævilangs maka-lífeyris í Lífeyrissjóði lækna.



Lán til sjóðfélaga

Sjóðfélögum standa til boða hagstæð lán gegn fasteignaveði. Hámarkslánsfjárhæð er 10 milljónir. Hægt er að velja milli verðtryggðra lána með breytilegum eða föstum vöxtum. Breytilegir vextir voru 4,22% og fastir vextir 5,2% í ársbyrjun 2010. Sjóðfélagar geta valið um tvær tegundir lána, **Langtímalán** eða **Lífeyrislán**. Langtímalán eru með jöfnum afborgunum eða greiðslum til allt að 40 ára. Lífeyrislán eru greidd út mánaðarlega að hámarki í 10 ár. Allir sem sækja um sjóðfélagalán þurfa að leggja fram afrit af greiðslumati frá viðskiptabanka eða íbúðarlánasjóði.

Breytilegir vextir eru 0,5% hærri en meðalávöxtun í síðasta almanaksmánuði á nýjasta flokki íbúðabréfa til 30 ára í viðskiptakerfi Kauphallar Íslands. Vextirnir verða þó aldrei lægri en sú vaxtaviðmiðun sem lífeyrissjóðir nota í tryggingafræðilegum úttektum að viðbættu 0,25% álagi, nú 3,75% umfram vísitölu neysluverðs. Fastir vextir eru ákveðnir af stjórn sjóðsins.

Á árinu 2009 var hámarksfjárhæð á lánum til sjóðfélaga lækkuð úr 25 milljónum í 10 milljónir á sama tíma og sjóðurinn hóf að takmarka útborganir og flutninga milli ávöxtunarleiða. Lánsfjárhæðin verður endurskoðuð þegar takmarkanirnar verða felldar úr gildi 1. maí 2010.

Árið 2009 fækkaði nýjum lánum til sjóðfélaga mikið frá fyrri árum. Á árinu voru veitt 95 lán fyrir samtals 585 milljónir en árið 2008 voru afgreidd 186 lán fyrir 3.645 milljónir króna. Meðalfjárhæð nýrra lána til sjóðfélaga var 6,2 milljónir. Í lok ársins var heildarfjárhæð útistandandi sjóðfélagalána 13.766 milljónir.

Vefsíða og þjónusta við sjóðfélaga

Á vefsíðunni, www.almenni.is, geta sjóðfélagar fylgst með fréttum frá sjóðnum og lesið um starfsemi hans og þjónustu við sjóðfélaga. Árið 2009 birtist 51 frétt frá sjóðnum en til samanburðar voru birtar 30 fréttir 2008.

Markmiðið með heimasíðunni er að sjóðfélagar geti leitað þangað eftir þjónustu og upplýsingum.

- Þar geta sjóðfélagar m.a. sótt umsóknir um lán og lífeyri, sent fyrirspurnir til ráðgjafa eða óskað eftir að ráðgjafi hafi samband og veiti ráðgjöf um lífeyrismál.
- Sjóðfélagar geta skoðað persónulegar upplýsingar á sjóðfélagavef þar sem þeir geta fylgst daglega með upplýsingum um inneign og lífeyrisréttindi.

- Á sjóðfélagavefnum er aðgangur að **Lyklinum** sem er reiknivél fyrir lífeyrisréttindi þar sem sjóðfélagar geta á myndrænan og skýran hátt séð upplýsingar um núverandi stöðu og áætlað eftirlaun og áfallalífeyri í hlutfalli við laun en þannig er auðveldara að átta sig á stöðunni.

Almenni lífeyrissjóðurinn reiknar gengi ávöxtunarleiða og birtir daglega á heimasíðu sjóðsins. Mánaðarlega eru birtar fréttir um ávöxtun sjóðsins og helstu eignaflokka.

Ný pappírlyfirlit og sjóðfélagavefur

Í mars 2010 sendi Almenni lífeyrissjóðurinn sjóðfélögum breytt pappírlyfirlit. Yfirlitin eru einfaldari með lágmarksupplýsingum um iðgjaldgreiðslur, inneign í séreignarsjóði og áætlaðan ellilífeyri úr samtryggingarsjóði. Á yfirlitunum er lykilorð að sjóðfélagavef með nánari upplýsingum.



Sjóðfélagar eru hvattir til að fara inn á sjóðfélagavefinn en þar eru upplýsingar um inneign og lífeyrisréttindi og hægt að gera ýmsar aðgerðir.

Á sjóðfélagavefnum eru upplýsingar um

- greidd iðgjöld og ráðstöfun þeirra
- inneign í séreignarsjóði og ávöxtunarleiðir
- áætlaðan ellilífeyri til æviloka
- örorku-, maka- og barnalífeyri
- lífeyrisgreiðslur og launaseðla
- aðra lífeyrissjóði sem greitt hefur verið í
- og fleira

Á sjóðfélagavefnum er hægt að

- breyta ráðstöfun iðgjalda
- gera eignabreytingar
- prenta einföld eða sundurliðuð yfirlit
- afþakka að fá send pappírlyfirlit
- breyta um lykilorð
- skrá netfang á póstlista
- og fleira

Sjóðfélagavefurinn er á heimasíðu sjóðsins, www.almenni.is. Á honum geta sjóðfélagar skoðað upplýsingar um inneign í séreignarsjóði og réttindi í samtryggingarsjóði. Sjóðfélagar sem hafa ekki fengið sent lykilorð geta haft samband við skrifstofu sjóðsins. Í Netbanka Íslandsbanka verða áfram lágmarksupplýsingar um inneign og lífeyrisréttindi. Notendur Netbankans sem vilja nánari upplýsingar geta smellt á hlekk og færst þannig inn á sjóðfélagavef Almenna lífeyrissjóðsins.

Markmið Almenna með sjóðfélagavefnum er að auka aðgengi sjóðfélaga að upplýsingum um inneign og réttindi til þess að þeir geti betur fylgst með og metið stöðu sína. Við hvetjum sjóðfélaga sem vilja fá leiðbeiningar að hafa samband eða koma á skrifstofu sjóðsins. Einnig þiggjum við allar ábendingar um það sem betur má fara eða um gagnlegar viðbætur.

Launagreiðendavefur

Á vormánuðum 2010 mun Almenni lífeyrissjóðurinn opna sérstakan vef fyrir launagreiðendur sem greiða iðgjöld í sjóðinn. Á honum munu launagreiðendur geta skoðað ítarlegar upplýsingar um greiðslur í sjóðinn, sent skilagreinar til sjóðsins og stofnað kröfu í banka um leið, og fleira.

Markmiðið með launagreiðendavefnum er að auðvelda launagreiðendum að greiða í sjóðinn og auka aðgengi þeirra að upplýsingum um greiddar skilagreinar. Sækja þarf um aðgang að vefnum á þar til gerðum eyðublöðum hjá sjóðnum.

Staðfesting ársreikningsins

Stjórn og framkvæmdastjóri Almenna lífeyrissjóðsins staðfesta ársreikning sjóðsins fyrir árið 2009 með undirritun sinni.

Reykjavík, 24. mars 2010

Stjórn:

Pauli Á. Þórn

Lammey Örnarsdóttir

Ómí. Arnar Þyrrinn

Jóhannes Þórnsson

Ólafur Halldórsson

Þórunn Ólafsdóttir

Óddur Ingmarsson

Ólafur H. Þórn

Jón Ólafsson

Ólafur Þórnsson

Ólafur Þórnsson

Ólafur Þórnsson

Framkvæmdastjóri:

Ólafur Þórnsson

Ársreikningur Almenna lífeyrissjóðsins 2009

Áritun óháðs endurskoðanda

Til stjórnar og sjóðfélaga í Almenna lífeyrissjóðnum.

Við höfum endurskoðað meðfylgjandi ársreikning Almenna lífeyrissjóðsins fyrir árið 2009. Ársreikningurinn hefur að geyma skýrslu stjórnar, yfirlit um breytingar á hreinni eign til greiðslu lífeyris, efnahagsreikning, sjóðstremisýfirlit, upplýsingar um helstu reikningsskilaaðferðir og aðrar skýringar.

Ábyrgð stjórnenda á ársreikningnum

Stjórnendur eru ábyrgir fyrir gerð og glöggri framsetningu ársreikningsins í samræmi við lög um ársreikninga. Ábyrgðin felur í sér að skipuleggja, innleiða og viðhalda innra eftirliti sem varðar gerð og glögga framsetningu ársreiknings sem er í meginatriðum án verulegra annmarka, hvort sem er vegna sviksemi eða mistaka. Ábyrgð stjórnenda nær einnig til þess að beitt sé viðeigandi reikningsskilaaðferðum og mati miðað við aðstæður.

Ábyrgð endurskoðanda

Ábyrgð okkar felst í því álit sem við látum í ljós á ársreikningnum á grundvelli endurskoðunarinnar. Endurskoðað var í samræmi við alþjóðlega endurskoðunarstaðla. Samkvæmt þeim ber okkur að fara eftir settum siðareglum og skipuleggja og haga endurskoðuninni þannig að nægjanleg vissa fáiast um að ársreikningurinn sé án verulegra annmarka.

Endurskoðun felur í sér aðgerðir til staðfestingar á fjárhæðum og öðrum upplýsingum í ársreikningnum. Val endurskoðunaraðgerða byggist á faglegu mati endurskoðandans, þar með talið á þeirri hættu að verulegir annmarkar séu á ársreikningnum, hvort sem er vegna sviksemi eða mistaka. Við áhættumatið er tekið tillit til þess innra eftirlits sem varðar gerð og glögga framsetningu ársreiknings, til þess að skipuleggja viðeigandi endurskoðunaraðgerðir, en ekki til þess að gefa álit á virkni innra eftirlits sjóðsins. Endurskoðun felur einnig í sér mat á þeim reikningsskilaaðferðum og matsaðferðum sem stjórnendur nota við gerð ársreikningsins, sem og mat á framsetningu hans í heild.

Við teljum að við endurskoðunina höfum við aflað nægilegra og viðeigandi gagna til að byggja álit okkar á.

Álit

Það er álit okkar að ársreikningurinn gefi glögga mynd af afkomu sjóðsins á árinu 2009, fjárhagsstöðu hans 31. desember 2009 og breytingu á handbæru fé á árinu 2009, í samræmi við lög um ársreikninga og reglur um ársreikninga lífeyrissjóða.

Reykjavík, 24. mars 2010

KPMG hf.



Yfirlit um breytingar á hreinni eign til greiðslu lífeyris fyrir árið 2009

Fjárhæðir í þúsundum króna	Skýr.	2009	2008
Iðgjöld:			
Iðgjöld sjóðfélaga		2.956.689	3.588.417
Iðgjöld launagreiðenda		4.635.968	5.320.362
Réttindaflutningur og endurgreiðslur		(448.602)	(828.095)
	7,26	7.144.055	8.080.684
Lífeyrir:			
Lífeyrir	10,27	5.345.205	1.905.055
Fjárfestingartekjur:			
Tekjur af eignarhlutum	8	(132.957)	(3.728.934)
Vaxtatekjur og gengismunur	9,28	9.033.359	(1.672.192)
Niðurfærsla verðbréfa.....	23	(2.657.284)	(9.584.292)
		6.243.118	(14.985.419)
Fjárfestingargjöld:			
Skrifstofu- og stjórnunarkostnaður	11,29-31	111.906	67.143
Vaxtagjöld	25	2.520	32.919
		114.426	100.061
Rekstrarkostnaður:			
Skrifstofu- og stjórnunarkostnaður	11,29-31	167.859	91.634
Hækkun (lækkun) á hreinni eign		7.759.682	(9.001.486)
Hrein eign frá fyrra ári		83.660.194	92.661.680
Hrein eign í árslok til greiðslu lífeyris	42	91.419.876	83.660.194

Efnahagsreikningur 31. desember 2009

	Skýr.	2009	2008
Fjárhæðir í þúsundum króna			
Fjárfestingar:			
Verðbréf með breytilegum tekjum	32	39.409.283	43.009.472
Verðbréf með föstum tekjum	23,36	28.745.184	23.358.247
Veðskuldabréf	37	14.105.710	13.190.111
Bundnar bankainnstæður		10.085.660	4.248.848
Aðrar fjárfestingar.....		38.129	2.760
	12	92.383.966	83.809.438
Kröfur:			
Kröfur á launagreiðendur		328.534	297.576
Ýmsar kröfur	6,39	63.879	2.059.787
		392.413	2.357.364
Aðrar eignir:			
Rekstrarfjármunir	40	63.134	0
Sjóður og veltiinnlán		4.904.383	3.972.348
		4.967.517	3.972.348
Eignir samtals		97.743.897	90.139.150
Skuldir:			
Ýmsar skuldir	6	6.324.021	6.478.957
Hrein eign til greiðslu lífeyris	42	91.419.876	83.660.194
Greining á hreinni eign deilda:			
Séreignarsjóður	43	51.722.835	47.630.671
Samtryggingarsjóður:	50	39.697.041	
Eftirlaunadeild		0	23.948.215
Tryggingadeild		0	8.123.596
Lífeyrisdeild		0	3.957.712
Hrein eign til greiðslu lífeyris		91.419.876	83.660.194

Sjóðstreymisýfirlit árið 2009

Fjárhæðir í þúsundum króna	Skýr.	2009	2008
Inngreiðslur:			
Iðgjöld		7.144.055	8.080.684
Fjárfestingartekjur		2.713.339	2.016.863
Afborganir verðbréfa		1.069.025	1.913.351
Seld verðbréf með breytilegum tekjum		9.438.774	31.065.145
Seld verðbréf með föstum tekjum		2.271.795	11.301.371
Bundnar bankainnstæður		90.000	0
Aðrar inngreiðslur		1.477.515	181.428
		<u>24.204.503</u>	<u>54.558.842</u>
Útgreiðslur:			
Lífeyrir		5.345.205	1.905.055
Fjárfestingargjöld		165.683	97.824
Rekstrarkostnaður		235.274	78.900
Rekstrarfjármunir		75.638	0
Aðrar útgreiðslur		128.329	140.179
		<u>5.950.128</u>	<u>2.221.958</u>
Ráðstöfunarfé til kaupa á verðbréfum og öðrum fjárfestingum		<u>18.254.375</u>	<u>52.336.884</u>
Kaup á verðbréfum og önnur fjárfesting:			
Kaup á verðbréfum með breytilegum tekjum		3.469.933	22.513.958
Kaup á verðbréfum með föstum tekjum		8.913.407	22.196.866
Innlán		0	152.791
Bundnar bankainnstæður		4.939.000	4.247.951
		<u>17.322.340</u>	<u>49.111.566</u>
Hækkun á sjóði og veltiinnlánum		932.035	3.225.318
Sjóður og veltiinnlán í ársbyrjun		<u>3.972.348</u>	<u>747.030</u>
Sjóður og veltiinnlán í árslok		<u>4.904.383</u>	<u>3.972.348</u>

Skýringar

Reikningsskilaaðferðir

1. Upplýsingar um lífeyrissjóðinn

Almenni lífeyrissjóðurinn er með aðsetur í Borgartúni 25, Reykjavík. Sjóðurinn er öllum opinn, en er jafnframt starfsgreinasjóður arkitekta, leiðsögumanna, lækna, hljómlistarmanna og tæknifræðinga.

2. Grundvöllur reikningsskilanna

Ársreikningurinn er gerður í samræmi við lög um ársreikninga og reglur um ársreikninga lífeyrissjóða. Hann er byggður á kostnaðarverðisreikningsskilum að öðru leyti en því að verðbréf, önnur en veðlán, eru færð á markaðsverði. Ársreikningurinn er gerður eftir sömu reikningsskilaaðferðum og árið áður. Ársreikningurinn er gerður í íslenskum krónum og eru fjárhæðir birtar í þúsundum.

Sjóðurinn skiptist í tvo sjóði, samtryggingarsjóð og séreignarsjóð. Samtryggingarsjóðurinn greinist í þrjár deildir og séreignardeildin skiptist í sjö ávöxtunarleiðir með mismunandi fjárfestingarstefnum. Í lok ársins voru deildir samtryggingarsjóðs sameinaðar. Í skýringum 43 - 49 er að finna yfirlit um breytingar á hreinni eign til greiðslu lífeyris, efnahagsreikning, sjóðstreymi og kennitölur og fleira er varðar ævisöfn séreignarsjóðs. Í skýringum 50 - 57 er að finna sambærilegar upplýsingar um samtryggingarsjóð.

3. Mat og ákvarðanir við beitingu reikningsskilaaðferða

Gerð ársreiknings krefst þess að stjórnendur taki ákvarðanir, meti og gefi sér forsendur sem hafa áhrif á beitingu reikningsskilaaðferða og birtar fjárhæðir eigna, skulda, tekna og gjalda. Endanlegar niðurstöður kunna að vera frábrugðnar þessu mati.

Mat og forsendur eru endurskoðaðar reglulega og eru áhrifin af breytingum færð á því tímabili sem breyting er gerð og jafnframt á síðari tímabilum ef breytingin hefur áhrif á þau.

Upplýsingar um mikilvæg atriði, þar sem óvissa í mati og mikilvægi ákvarðana varðandi reikningsskilaaðferðir hefur mest áhrif á skráðar fjárhæðir í reikningsskilunum, er að finna í skýringum 21 - 25.

4. Mikilvægar reikningsskilaaðferðir

Reikningsskilaaðferðum sem settar eru fram hér á eftir hefur verið beitt með samræmdum hætti á þeim tímabilum sem birt eru í ársreikningnum.

5. Erlendir gjaldmiðlar

Eignir og skuldir í erlendum gjaldmiðlum eru umreiknaðar í íslenskar krónur á gengi í árslok. Rekstrartekjur og gjöld í erlendum gjaldmiðlum eru umreiknuð á gengi viðskiptadags.

6. Afleiðusamningar

Sjóðurinn hefur gert framvirka vaxta- og gjaldmiðlaskiptasamninga og er tilgangur þeirra að draga úr gengis- og vaxtaáhættu sjóðsins. Samningarnir eru gerðir upp á markaðsverði. Höfuðstólar samninganna eru ekki færðir í efnahagsreikning en afkoma þeirra er færð í rekstrarreikning og efnahagsreikning. Samningarnir eru við lánastofnanir og eru færðir með ýmsum kröfum eða ýmsum skuldum eftir því hvort staða þeirra er jákvæð eða neikvæð.

7. Iðgjöld

Iðgjöld eru tekjufærð eftir skilagreinum sem borist hafa sjóðnum. Ógreidd iðgjöld samtryggingarsjóðs í árslok, sem hafa verið tilkynnt, eru eignfærð sem kröfur á launagreiðendur í efnahagsreikningi.

8. Tekjur af eignarhlutum

Undir tekjur af eignarhlutum fellur arður af hlutabréfum, söluhagnaður og óinnleystur gengismunur af hlutabréfum, bæði vegna breytinga á gengi bréfanna og gengi erlendra gjaldmiðla.

9. Vaxtatekjur og gengismunur

Undir vaxtatekjur og gengismun falla vaxtatekjur af verðbréfum með föstum tekjum, veðlánnum, bundnum bankainnstæðum, auk vaxtatekna af iðgjöldum og veltiinnlánnum. Þá fellur undir þennan lið gengismunur

Skýringar, frh.:

9. Frh.:

af verðbréfum með föstum tekjum í erlendum gjaldmiðlum og breytingar á verði innlendra og erlendra hlutdeildarskírteina og breyting á markaðsverði afleiðusamninga.

10. Lífeyrir

Undir lífeyri falla lífeyrisgreiðslur sjóðsins, það er ellilífeyrir, makalífeyrir, örorkulífeyrir og barnalífeyrir, ásamt kostnaði við örorkumat.

11. Rekstrarkostnaður

Rekstrarkostnaði sjóðsins er skipt á fjárfestingargjöld og rekstrarkostnað eftir því hvort um er að ræða kostnað við eignaumsýslu eða annan rekstur sjóðsins.

12. Verðbréfaeign

Verðbréfum í eigu sjóðsins er skipt í verðbréf með breytilegum tekjum, verðbréf með föstum tekjum og veðlán. Til verðbréfa með breytilegum tekjum teljast hlutabréf og hlutdeildarskírteini verðbréfasjóða. Til verðbréfa með föstum tekjum teljast skuldabréf og önnur verðbréf með föstum vöxtum eða með tiltekna vaxtaviðmiðun. Til veðlána teljast skuldabréfalán með veði í fasteignum og lausafé.

Skráð verðbréf eru eignfærð á markaðsverði í árslok, en óskráð bréf á áætluðu markaðsverði. Veðskuldabréf eru eignfærð miðað við ávöxtunarkröfu við kaup.

Áhættustýring

13. Greining áhættuþátta og áhættustýring

Í daglegri starfsemi lífeyrissjóðsins eru margir þættir sem geta haft áhrif á rekstur hans. Það er stefna stjórnar sjóðsins að fylgst skuli með og reynt að draga úr áhættu sem getur haft neikvæð áhrif á afkomu og hreina eign til greiðslu lífeyris. Stjórnendur sjóðsins hafa greint helstu áhættuþætti og í framhaldi skipulagt og innleitt eftirlits- og viðbragðsaðgerðir til að fylgjast með þeim og draga úr áhættu.

Stjórn lífeyrissjóðsins fylgist með áhættustýringunni og ber ábyrgð á henni gagnvart sjóðfélögum.

Innri endurskoðandi sjóðsins fylgist með starfseminni til að tryggja að stefnu stjórnar sé framfylgt. Til að tryggja enn frekar eftirlit með áhættuþáttum í starfseminni sjóðsins hefur stjórn sjóðsins skipað endurskoðunarnefnd í samræmi við lög. Hlutverk nefndarinnar er að hafa eftirlit með endurskoðun ársreiknings og eftirlit með fyrirkomulagi og virkni innra eftirlits sjóðsins, innri endurskoðanda og áhættustýringu.

Fjallað er um helstu áhættuþætti hér á eftir en þeir eru mótaðilaáhætta, lausafjáraáhætta, markaðsáhætta og rekstraráhætta.

14. Eftirlit og stýring rekstraráhættu

Við daglegan rekstur lífeyrissjóðsins eru margvíslegir áhættuþættir sem geta haft áhrif á starfseminni hans. Til að draga úr slíkri rekstraráhættu er unnið eftir verkferlum, vinnureglum og starfslýsingum og eftirlit haft með að þeim sé fylgt, ásamt öðrum reglum sem settar hafa verið um starfseminni sjóðsins. Stjórn sjóðsins hefur sett sér ítarlegar samskipta- og starfsreglur og starfsmenn hafa sett sér siðareglur.

Innri endurskoðandi sjóðsins fylgist með og gerir úttekt á innra eftirliti sjóðsins auk þess sem endurskoðunarnefnd hefur eftirlit með fyrirkomulagi og virkni eftirlitsins. Í skýrslu innri endurskoðanda er staðfest að sjóðurinn starfar eftir þeim lögum, reglugerðum og samþykktum sem um hann gilda.

15. Eftirlit og stýring mótaðilaáhættu

Mótaðilaáhætta er hættan á að fjárfesting tapist vegna gjaldþrots útgefanda verðbréfs eða þess sem inna á af hendi greiðslu. Til að draga úr mótaðilaáhættu hefur Almenni lífeyrissjóðurinn sett hámark á vægi hvers útgefanda. Einnig hefur sjóðurinn skilgreint viðmiðanir sem sjóðstjórar hafa til hliðsjónar við val á verðbréfum til að draga úr tapsáhættu eins og hægt er. Jafnframt setur sjóðurinn þau skilyrði að hafa aðgang að ársuppgjörum útgefanda skuldabréfa og funda með skuldara einu sinni til tvisvar á ári til að fá upplýsingar um rekstur og efnahag ef talin er þörf á.

Skýringar, frh.:

16. Eftirlit og stýring lausafjánhættu

Lausafjánhætta er hætta á tapi ef lífeyrissjóðurinn getur ekki staðið við skuldbindingar sínar þegar þær gjaldfalla. Lífeyrissjóðurinn fylgist með lausafjánhættu sinni með greiningu á gjalddaga fjáreigna til að geta staðið við skuldbindingar sínar á hverjum tíma. Sjóðurinn þarf alltaf að hafa nægjanlegt laust fé til að geta mætt bæði fyrirsjáanlegum og ófyrirséðum greiðsluskuldbindingum.

17. Eftirlit og stýring markaðsáhættu

Markaðsáhætta er hætta á verðlækkun á tilteknum mörkuðum. Stefna lífeyrissjóðsins er að fylgjast náið með markaðsáhættu og gæta þess að ekki sé farið yfir þau mörk sem sett eru. Markaðsáhættu er stýrt með takmörkunum á stöðutökum og áhættuviðmiði.

18. Vaxtaáhætta

Vaxtaberandi eignir sjóðsins og skuldbindingar hafa mismunandi binditíma og því getur myndast bil milli eigna og skuldbindinga við vaxtabreytingar. Skuldbindingar samtryggingarsjóðs gagnvart sjóðfélögum eru verðtryggðar og núvitar miðað við fasta vexti. Vaxtaberandi eignir sjóðsins geta verið með föstum eða breytilegum vöxtum, verðtryggðar, óverðtryggðar eða gengistryggðar. Stefnt er að því að halda sem bestu jafnvægi milli vaxtaberandi eigna og skuldbindinga. Sjóðurinn hefur því lagt áherslu á að fjárfesta í lögum verðtryggðum skuldabréfum.

19. Gjaldeyrishætta

Gjaldeyrishætta er hætta á tapi vegna óhagstæðra hreyfinga á erlendum gjaldmiðlum. Fylgst er með opinni gjaldeyrisstöðu í hverri mynt. Lífeyrissjóðurinn fylgist með gjaldeyrishættu í samhengi við heildar-skuldbindingar sjóðsins.

Samkvæmt lögum um lífeyrissjóði mega gengistryggðar eignir sjóðsins að hámarki nema 50% af hreinni eign til greiðslu lífeyris. Fjárfestingarstefna sjóðsins miðast við að gengistryggðar eignir sjóðsins fari ekki yfir 50% í Ævisafni I, 50% í Ævisafni II, 20% í Ævisafni III og 40% í samtryggingarsjóði. Skuldbindingar sjóðsins eru í íslenskum krónum og því hefur sjóðurinn haft þá stefnu að draga úr gjaldeyrishættu sinni til að takmarka þær sveiflur sem óhjákvæmlega verða í ávöxtun sjóðsins vegna sveiflna á gengi erlendra gjaldmiðla gagnvart íslensku krónunni.

Til að ná meiri dreifingu í verðbréfasafni og draga þannig úr mótaðilaáhættu og samþjöppunaráhættu vegna takmarkaðs framboðs af innlendum verðbréfum hefur sjóðurinn fjárfest í erlendum verðbréfum. Til að draga úr áhættu vegna flökts á gengi gjaldmiðla voru gerðir gjaldeyrisvarnarsamningar við Glitni banka hf. Við fall bankans í byrjun október 2008 fóru þessir samningar í uppnám og enn er óljóst með hvaða hætti þeir verða gerðir upp. Sjóðurinn hefur því ekki getað varið sig gagnvart breytingum á erlendum gjaldmiðlum með sama hætti og áður. Sjá nánar um uppgjör gjaldeyrisvarnarsamninga í skýrslu stjórnar.

Skipting erlendra eigna á helstu myntir og samanburður við síðasta ár.

	ÆI	ÆII	ÆIII	TD
31.12.2009				
Bandaríkjadollar	40%	40%	36%	40%
Japanskt yen	8%	8%	7%	8%
Sterlingspund	9%	9%	8%	9%
Svissneskur franki	3%	3%	3%	3%
Evra	24%	25%	30%	25%
Aðrar myntir	15%	16%	16%	15%
31.12.2008				
Bandaríkjadollar	49%	50%	52%	52%
Japanskt yen	4%	5%	11%	4%
Sterlingspund	14%	13%	11%	13%
Svissneskur franki	3%	3%	3%	3%
Evra	19%	18%	13%	18%
Aðrar myntir	11%	10%	10%	10%

Skýringar, frh.:

20. Verðáhætta

Verðáhætta er hætta á tapi vegna óhagstæðra hreyfinga á verði hlutabréfa. Lífeyrissjóðurinn stefnir að því að takmarka verðáhættu og fylgist með henni í samhengi við heildarskuldbindingar sjóðsins.

Mat stjórnenda og ályktanir við beitingu reikningsskilaaðferða

21. Virðisrýrnun útlána og krafna

Lífeyrissjóðurinn fer reglulega yfir verðbréfasafn sitt og metur virðisrýrnun. Áður en ákvörðun er tekin um færslu virðisrýrnunar þarf að meta hvort hlutlæg gögn gefi til kynna mælanlega lækkun á væntu framtíðarsjóðstreymi ýmist frá einstökum lánnum eða frá safni lána. Þetta geta verið vísbendingar um breytingar á greiðslugetu lántakenda eða efnahagsástandi. Stjórnendur nota mat sem byggir á sögulegri reynslu af eignum með svipuð áhættueinkennum og hlutlæg merki virðisrýrnunar þegar meta skal framtíðarsjóðstreymi.

Eftir fall viðskiptabankanna í október 2008 varð algert kerfishrun á Íslandi og innlend skuldabréf banka og fyrirtækja lækkuðu verulega í verði eða urðu verðlaus. Til viðbótar við fall bankanna hafa flest íslensk fyrirtæki, sem höfðu gefið út markaðsskuldbréf, lent í fjárhagslegum erfiðleikum. Mörg þeirra hafa óskað eftir greiðslustöðvun, nauðasamningi, gjaldþrotaskiptum eða leitað samninga beint við kröfuhafa.

Niðurfærsla innlendra skuldabréfa er stóra áfall lífeyrissjóðsins í efnahagshruninu og mun meira heldur en tap af innlendum hlutabréfum sjóðsins á árunum 2008 og 2009. Frá því í október 2008 hefur lífeyrissjóðurinn neyðst til að lækka skuldabréf banka og fyrirtækja með varúðarafskriftum um 68% af markaðsverðmæti þeirra.

Sjá nánar í skýrslu stjórnar um afskriftir og mat á endurheimtum skuldabréfa.

22. Afleiðusamningar

Sjóðurinn var með afleiðusamninga við Glitni banka hf. Við fall bankans brustu forsendur fyrir þessum samningum. Á þeim tíma voru samningarnir í neikvæðri stöðu fyrir sjóðinn, það er sjóðurinn var í skuld við bankann. Afleiðusamningarnir eru enn óuppgerðir og ágreiningur er við skilanevnd Glitnis um uppgjör þeirra. Lífeyrissjóðurinn hefur ásamt öðrum lífeyrissjóðum lýst yfir vilja til að semja um uppgjör samninganna en viðræður um uppgjör hafa ekki skilað árangri.

Almenni lífeyrissjóðurinn hefur metið samningana miðað við verstu mögulegu niðurstöðu og gjaldfært tap af þeim ásamt dráttarvöxtum. Sjá nánar í skýrslu stjórnar.

23. Niðurfærsla verðbréfa

Við fall viðskiptabankanna í október 2008 varð markaður með innlend skuldabréf nánast óvirkur hvað varðar önnur bréf en ríkisskuldbréf. Margir útgefendur skráðra skuldabréfaflokka hafa óskað eftir frestun á greiðslu afborgana og vaxta, nokkrir hafa óskað eftir greiðslustöðvun, farið í nauðasamninga eða verið teknir til gjaldþrotaskipta. Vegna þessa voru innlend skuldabréf sjóðsins færð niður um 2,7 milljarða króna á árinu 2009 eða sem nemur 31% af áætluðu markaðsvirði skuldabréfa banka og annarra fyrirtækjabréfa í eigu sjóðsins í ársbyrjun. Einnig hafa skuldabréf í verðbréfasjóðum Íslandssjóða verið færð niður og hlutur Almenna lífeyrissjóðsins í þeim niðurfærslum er 2,4 milljarðar króna. Samtals hafa skuldabréf í beinni og óbeinni eigu sjóðsins verið færð niður um rúma 5 milljarða króna á árinu 2009 eða sem nemur 39% af áætluðu markaðsvirði skuldabréfa banka og annarra fyrirtækjabréfa í eigu sjóðsins í ársbyrjun.

Erlendir framtakssjóðir voru færðir niður um 170 milljónir króna með varúðarniðurfærslu þar sem áramótauppgjör þessara sjóða lá ekki fyrir við uppgjör lífeyrissjóðsins. Endanleg niðurstaða um verðmæti eignanna kann því að verða önnur en gert er ráð fyrir í uppgjöri sjóðsins.

Almenni lífeyrissjóðurinn á eign í tveimur millilagssjóðum (mezzanine) Intermediate Capital Group (ICG). Fyrri sjóðurinn var stofnaður árið 2003 og sá seinni árið 2006. Bókfærð eign í ICG sjóðunum þann 31.12.2009 eru 1.293 milljónir. Millilagslán til fyrirtækja liggja á milli hefðbundinna skuldabréfa og hlutabréfa. ICG hefur mikla reynslu af þessari starfsemi og hefur náð góðum árangri á liðnum árum. ICG er stærsti óháði lánveitandi millilagsfjármögnunar í Evrópu.

Skýringar, frh.:

23. Frh.:

Frumkvæðið að þessum fjárfestingum kom frá Glitni banka hf. sem bauð lífeyrissjóðnum og fleiri fjárfestum að fjárfesta með bankanum í sjóðum ICG. Almenni lífeyrissjóðurinn var meðfjárfestir með Glitni samkvæmt sérstökum samningi sem gerður var við bankann og ICG var upplýst um. Þegar Glitnir féll í október 2008 óskaði lífeyrissjóðurinn eftir því að færa hlut sinn á sitt nafn. ICG samþykkti þá beiðni en skilanefnd/slitastjórn Glitnis hafnaði því. Almenni lýsti síðan sértökukröfu í þrotabú Glitnis og óskaði eftir að fá eignir sínar í sjóðum ICG afhentar. Slitastjórn Glitnis hefur hafnað kröfu Almenna og vísað ágreiningnum til Héraðsdóms Reykjavíkur.

Almenni lífeyrissjóðurinn hefur ekki séð ástæðu til þess að endurmeta þessar eignir þar sem eignarréttindin eru skýr að mati starfsmanna sjóðsins. Þó ber að vekja athygli á því að tapist þetta mál fyrir dómi gæti farið svo að sjóðurinn þyrfti að meta eignirnar eins og aðrar almennar kröfu í þrotabú Glitnis.

24. Skuldajöfnun

Lífeyrissjóðurinn á um 6 milljarða króna skuldabréfakröfur á Glitni banka hf., þar af um 2,9 milljarða kr. í víkjandi lánum. Í uppgjöri sjóðsins er gengið út frá því að þeim kröfum sem sjóðurinn hefur metið hæfar til skuldajöfnunar verði skuldajafnað á móti neikvæðri stöðu afleiðusamninga. Ekki liggur fyrir staðfesting á að svo verði. Þá er óvissa um hvort og hvernig á að gera upp afleiðusamninga sjóðsins við bankann. Niðurstaða um skuldajöfnun getur því haft veruleg áhrif á fjárhagsstöðu sjóðsins. Víkjandi lán sjóðsins hafa verið afskrifuð að fullu, en ekki er gert ráð fyrir að neitt fái upp í þær kröfur og víkjandi lán eru því jafnframt undanskilin í skuldajöfnun.

25. Vaxtagjöld

Vaxtagjöld á árinu 2009 voru 2,5 milljónir króna. Á árinu 2008 voru færðar 31 milljón króna sem vaxtagjöld vegna neikvæðrar stöðu á bankareikningi sem myndaðist við uppgjör á gjaldmiðlavarnasamningi 10. október 2008. Bankareikninginn á að skuldajafna á móti kröfum lífeyrissjóðsins á Glitni banka hf. Reikningurinn er enn opin þar sem ekki hefur náðst að semja við slitastjórn Glitnis banka hf. um uppgjör. Á árinu 2009 voru vaxtagjöld af reikningnum að fjárhæð 126 milljónir króna færðar til frádráttar tekjum af erlendum eignarhlutum á sama hátt og reiknaðir dráttarvextir vegna óuppgerðra afleiðusamninga. Afleiðusamningana og bankareikninginn hyggst sjóðurinn nota til skuldajöfnunar á móti skuldabréfum útgefnum af Glitni banka hf.

Iðgjöld

26. Iðgjöld á árinu greinast þannig (í þúsundum króna):

	2009	2008
Lágmarksiðgjöld	4.449.288	4.835.013
Viðbótariðgjöld	3.143.369	4.073.765
Réttindaflutningur og endurgreiðslur	(448.602)	(828.095)
Iðgjöld samtals	<u>7.144.055</u>	<u>8.080.684</u>

Lífeyrir

27. Lífeyrir á árinu sundurliðast þannig (í þúsundum króna):

Ellilífeyrir	676.523	571.681
Örorkulífeyrir	98.772	89.153
Makalífeyrir	112.203	99.226
Barnalífeyrir	10.381	10.360
Lífeyrisgreiðslur úr samtryggingarsjóði	897.879	770.420
Lífeyrisgreiðslur úr séreignarsjóði	4.447.326	1.134.635
Lífeyrir samtals	<u>5.345.205</u>	<u>1.905.055</u>

Skýringar, frh.:

Vaxtatekjur og gengismunur

28. Vaxtatekjur og gengismunur sundurliðast þannig (í þúsundum króna):	2009	2008
Hlutdeildarskírteini	3.086.082	(2.682.032)
Skuldabréf	4.923.936	5.563.365
Skiptasamningar	(508.055)	(5.641.306)
Aðrar vaxtatekjur	1.531.396	1.087.780
Samtals	<u>9.033.359</u>	<u>(1.672.192)</u>

Rekstrarkostnaður

29. Skrifstofu- og stjórnunarkostnaður greinist þannig (í þúsundum króna):

Laun og launatengd gjöld	102.834	9.149
Annar starfsmannakostnaður	4.683	0
Umsjónarlaun Íslandsbanka	48.097	105.812
Endurskoðun, uppgjör og eftirlit	20.259	12.502
Rekstur og húsnæði	19.612	0
Rekstur tölvukerfa	40.808	0
Afskriftir	12.504	0
Markaðs- og kynningarmál	7.651	8.126
Önnur sérfræðiþjónusta	4.988	2.418
Innheimtukostnaður skuldabréfa	1.350	1.494
Þóknun vegna verðbréfavíðskipta	1.820	12.742
Annar kostnaður	15.161	6.534
Skrifstofu- og stjórnunarkostnaður samtals	<u>279.766</u>	<u>158.777</u>
Fært á fjárfestingargjöld	(111.906)	(67.143)
Fært á rekstrarkostnað	<u>167.859</u>	<u>91.634</u>

Skýringar, frh.:

30. Samkvæmt grein 6.7 í samþykktum er stjórn Almenna lífeyrissjóðsins launuð og ákveður ársfundur stjórnarlausn fyrir liðið starfsár. Á árinu 2009 voru greidd laun fyrir árið 2008 sem hér segir (í þúsundum króna):

	2009
Páll Ásgeir Pálsson, formaður	1.320
Rannveig Alma Einarsdóttir, varaformaður	990
Björn Arnar Magnússon	660
Eiríkur Þorbjörnsson	660
Hafsteinn Sæmundsson	660
Jóhannes Þórðarson	660
Sigurbjörn Sveinsson	660
Þorkell Bjarnason	660
Björn Theódór Árnason	605
Arna Harðardóttir	550
Vilhelmína Haraldsdóttir	550
Þorkell Erlingsson	550
Þór Sigfússon	165
Stjórnarlausn samtals	<u>8.690</u>

Endurskoðunarnefnd

Gísli Hlíðberg Guðmundsson, formaður	533
Ólafur Jónsson	267
Eiríkur Þorbjörnsson	267
	<u>1.067</u>

Gunnar Baldvinsson framkv.stj. fyrir tímabilið maí til desember 2009, laun og hlunnindi 10.371

Lífeyrissjóðurinn var með rekstrarsamning við Íslandsbanka hf. tímabilið janúar til apríl 2009 og sáu starfsmenn bankans um rekstur sjóðsins á því tímabili.

Skýringar, frh.:

31. Þóknun til endurskoðenda sundurliðast þannig (í þúsundum króna):

	2009	2008
Endurskoðun ársreiknings Almenna lífeyrissjóðsins	2.723	1.255
Aðstoð við gerð reikningsskila	1.494	939
Könnun árshlutareiknings	1.832	763
Önnur þjónusta	2.562	1.524
Samtals	8.611	4.481

Fjárfestingar

32. Verðbréf með breytilegum tekjum greinast þannig (í þúsundum króna):

Innlend hlutabréf:		
Skráð bréf	95.524	223.596
Óskráð bréf	139.417	1.234
	234.941	224.830
Erlend hlutabréf:		
Skráð bréf	0	48.431
Óskráð bréf	53.327	51.723
	53.327	100.154
Hlutdeildarskírteini:		
Innlendir verðbréfasjóðir:		
Sjóðir með ríkistryggðum skuldabréfum	10.496.982	7.941.860
Sjóðir með hlutabréfum	681.738	969.324
Sjóðir með markaðsskuldabréfum	4.067.374	12.288.348
Vogunarsjóðir	0	544.918
	15.246.095	21.744.450
Erlendir verðbréfasjóðir:		
Sjóðir með skuldabréfum	4.124.658	3.556.230
Sjóðir með hlutabréfum	17.500.582	14.697.215
Aðrir sjóðir um sameiginlega fjárfestingarstefnu	2.249.680	2.686.592
	23.874.920	20.940.037
Verðbréf með breytilegum tekjum samtals	39.409.283	43.009.472

Skýringar, frh.:

33. Skráð innlend hlutabréf greinast þannig (í þúsundum króna):

Eignarhluti í einstökum félögum fer aldrei yfir 2%	2009	2008
Nýherji hf.	33.333	70.000
Icelandair Group hf.	23.984	87.395
Bakkavör Group hf.	19.486	24.260
Marel hf.	18.720	23.340
Straumur - Burðarás fjárfestingabanki hf.	0	18.601
	<u>95.524</u>	<u>223.596</u>

34. Innlendir verðbréfasjóðir greinast þannig (í þúsundum króna):

Sjóður 7 löng ríkisskuldabréf	9.935.027	7.739.721
Sjóður 1 skuldabréf	3.255.398	9.639.530
Sjóður 11 fyrirtækjabréf	803.503	2.611.680
Sjóður 10 úrval innlendra hlutabréfa	367.494	451.654
Sjóður 5 íslensk ríkisskuldabréf	324.775	0
Ríkissafn, ríkisskuldabréf og innlán	237.180	202.140
River Rose, hlutabréfasjóður	165.604	0
Sjóður 6 aðallistinn	138.836	206.037
Reykavík Global Hedge Fund	0	544.918
GLB Glacier Renewable Energy Fund	0	306.571
Aðrir sjóðir	18.277	42.199
	<u>15.246.095</u>	<u>21.744.450</u>

35. Erlendir verðbréfasjóðir greinast þannig (í þúsundum króna):

Hlutabréfasjóðir

Vanguard Global Enhanced Equity	5.368.214	3.868.994
Vanguard Global Stock Index Fund	5.245.660	3.579.781
Sparinvest Global Value	2.430.968	1.852.225
Wegelin	2.123.476	1.605.922
Gartmore Global Focus Fund	2.005.054	1.548.246
Skagen Global Fund	327.210	208.245
Glitnir FIM Mondo-INST	0	2.033.802
	<u>17.500.582</u>	<u>14.697.215</u>

Skuldabréfasjóðir

Vanguard Euro Government Bond Index Fund	1.841.618	1.668.783
Vanguard U.S. Government Bond Index Fund	1.696.842	1.663.331
ISB Global Fixed Income	586.198	224.115
	<u>4.124.658</u>	<u>3.556.230</u>

Aðrir sjóðir um sameiginlega fjárfestingarstefnu

MS Premium Partners Fund II LP	505.482	574.444
Credit Suisse DLJ Merchant IV	479.529	627.336
ML Vesey Street Fund III-C-LLC	460.338	590.498
MS Private Markets Fund III	436.068	399.497
MS Private Markets Fund IV	187.999	109.746
BlackRock Private Opportunities Fund II	135.613	193.727
CS DJL Investment Partners III	44.651	191.344
	<u>2.249.680</u>	<u>2.686.592</u>

Erlendir verðbréfasjóðir samtals

	<u>23.874.920</u>	<u>20.940.037</u>
--	-------------------	-------------------

Skýringar, frh.:

36. Verðbréf með föstum tekjum greinast þannig (í þúsundum króna):	2009	2008
Skuldabréf með ríkisábyrgð	11.670.634	5.767.928
Bankabréf	3.220.692	3.208.483
Önnur skuldabréf	13.853.859	14.381.836
Verðbréf með föstum tekjum samtals	<u>28.745.184</u>	<u>23.358.247</u>

37. Veðlán greinast þannig (í þúsundum króna):		
Lán til sjóðfélaga	13.833.850	12.896.190
Önnur veðskuldabréf	271.860	293.921
Veðlán samtals	<u>14.105.710</u>	<u>13.190.111</u>

38. Fjárfestingar skiptast þannig eftir gjaldmiðlum (í þúsundum króna):		
Í íslenskum krónum:		
Verðbréf með breytilegum tekjum	15.472.562	21.390.825
Verðbréf með föstum tekjum	26.629.909	21.357.755
Veðskuldabréf	14.105.710	13.190.111
Bundnar bankainnstæður	10.085.660	4.248.848
Aðrar fjárfestingar	38.129	2.760
	<u>66.331.971</u>	<u>60.190.299</u>
Í erlendum gjaldmiðlum:		
Verðbréf með breytilegum tekjum	23.936.720	21.618.647
Verðbréf með föstum tekjum	2.115.275	2.000.492
	<u>26.051.995</u>	<u>23.619.139</u>
Fjárfestingar samtals	<u>92.383.966</u>	<u>83.809.438</u>

Kröfur

39. Ýmsar kröfur greinast þannig (í þúsundum króna):		
Áfallnar tekjur vegna framvirkra samninga	0	1.185.352
Aðrar kröfur	63.879	874.435
Ýmsar kröfur samtals	<u>63.879</u>	<u>2.059.787</u>

Skýringar, frh.:

40. Rekstrarfjármunir greinast þannig (í þúsundum króna):

Kaup	75.638
Afskriftir	(12.504)
Bókfært verð 31.12.2009	<u>63.134</u>

Ávöxtunarleiðir

41. Eignum séreignar- og samtryggingarsjóðs skipt eftir ávöxtunarleiðum (í þúsundum króna):

	Séreignarsjóður	Samtryggingarsjóður	Samtals
Ævisafn I	9.323.984		9.323.984
Ævisafn II	27.545.906		27.545.906
Ævisafn III	2.624.555		2.624.555
Ævisafn IV	1.869.942		1.869.942
Innlánasafn	9.665.390		9.665.390
Ríkissafn langt	645.706		645.706
Ríkissafn stutt	47.353		47.353
Samtryggingarsjóður		39.697.041	39.697.041
Samtals	<u>51.722.835</u>	<u>39.697.041</u>	<u>91.419.876</u>

42. Rekstur og efnahagur séreignarsjóðs og samtryggingarsjóðs greinist þannig (í þúsundum króna):

Yfirlit um breytingar á hreinni eign til greiðslu lífeyris fyrir árið 2009:

	Séreignarsjóður	Samtryggingarsjóður	Samtals
Iðgjöld	4.346.721	2.797.334	7.144.055
Lífeyrir	(4.447.326)	(897.878)	(5.345.205)
Fjárfestingartekjur	4.355.180	1.887.937	6.243.118
Fjárfestingargjöld	(65.633)	(48.793)	(114.426)
Rekstrarkostnaður	(96.779)	(71.081)	(167.859)
Hækkun á hreinni eign á árinu	4.092.163	3.667.519	7.759.682
Hrein eign frá fyrra ári	47.630.671	36.029.522	83.660.194
Hrein eign til greiðslu lífeyris	<u>51.722.835</u>	<u>39.697.041</u>	<u>91.419.876</u>

Efnahagsreikningur 31. desember 2009:

Fjárfestingar	52.242.822	40.204.278	92.447.100
Aðrar eignir	3.105.815	2.190.981	5.296.796
Skuldir	(3.625.803)	(2.698.218)	(6.324.021)
Hrein eign til greiðslu lífeyris	<u>51.722.835</u>	<u>39.697.041</u>	<u>91.419.876</u>

Skýringar, frh.:

Sérgreint yfirlit um rekstur og fjárhag séreignarsjóðs árið 2009

43. Rekstur og efnahagur séreignarsjóðs greinist þannig (í milljónum króna):

Yfirlit um breytingar á hreinni eign til greiðslu lífeyris fyrir árið 2009:

	Ævi- safn I	Ævi- safn II	Ævi- safn III	Ævi- safn IV	Innlána- safn	Ríkissafn langt	Ríkissafn stutt	Samtals 2009
Iðgjöld	(1.015)	(1.831)	(335)	(162)	7.036	604	49	4.347
Lífeyrir	(986)	(1.170)	(416)	(416)	(1.450)	(7)	(2)	(4.447)
Fjárfestingartekjur	1.245	2.260	(207)	31	975	50	1	4.355
Fjárfestingargjöld	(12)	(36)	(3)	(3)	(11)	(0)	(0)	(66)
Rekstrarkostnaður	(18)	(53)	(5)	(4)	(16)	(1)	(0)	(97)
Hækkun á hreinni eign á árinu	(786)	(830)	(966)	(553)	6.535	646	47	4.092
Hrein eign frá fyrra ári	10.110	28.375	3.591	2.423	3.131	0	0	47.631
Hrein eign til greiðslu lífeyris	9.324	27.546	2.625	1.870	9.665	646	47	51.723

Efnahagsreikningur 31. desember 2009:

Fjárfestingar	9.774	28.697	2.624	1.874	8.605	594	39	52.207
Aðrar eignir	622	1.091	108	57	1.201	53	8	3.142
Skuldir	(1.073)	(2.242)	(107)	(61)	(141)	(1)	(0)	(3.626)
Hrein eign til greiðslu lífeyris	9.324	27.546	2.625	1.870	9.665	646	47	51.723

Yfirlit um sjóðstreymi árið 2009:

Inngreiðslur	521	3.475	795	1.808	7.344	781	80	14.806
Útgreiðslur	1.147	1.414	461	446	1.479	8	2	4.958
Ráðstöfunarfé til kaupa á verðbréfum	(626)	2.061	334	1.362	5.865	773	78	9.848
Kaup á verðbréfum og önnur fjárfesting	277	2.798	1.079	1.405	4.939	720	69	11.288
Hækkun/(lækkun) á sjóði og veltiinnlánum	(903)	(737)	(744)	(42)	926	53	8	(1.439)
Sjóður og veltiinnlán í ársbyrjun	643	1.249	144	96	269	0	0	2.401
Sjóður og veltiinnlán í árslok	(260)	512	(600)	54	1.195	53	8	962

Skýringar, frh.:

44. Iðgjöld séreignarsjóðs á árinu greinast þannig (í þúsundum króna):

	2009	2008
Lágmarksiðgjöld	1.647.270	2.660.180
Viðbótariðgjöld	3.135.125	3.151.496
Réttindaflutningur og endurgreiðslur	(435.675)	(828.387)
Iðgjöld samtals	4.346.720	4.983.289

45. Lífeyrir séreignarsjóðs á árinu sundurliðast þannig (í þúsundum króna):

Ellilífeyrir	1.954.320	1.081.546
Örorkulífeyrir	16.938	9.069
Makalífeyrir	25.702	22.484
Barnalífeyrir	37.289	21.536
Aukagreiðsla (tímabundin opnun séreignarsparnaðar)	2.413.077	0
Lífeyrir samtals	4.447.326	1.134.635

46. Fjárfestingar séreignarsjóðs skiptast þannig eftir verðbréfaflokkum, en þá hefur verið tekið tillit til eignasamsetningar í einstökum verðbréfasjóðum. (Yfirlitið er í milljónum króna):

	Ævisafn I		Ævisafn II		Ævisafn III		Ævisafn IV		Innlánasafn		Ríkissafn langt		Ríkissafn stutt	
		%		%		%		%		%		%		%
Skuldabréf:														
Skuldabréf með ábyrgð ríkisins	1.844	19%	7.601	26%	872	32%	130	7%	0	0%	589	91%	36	75%
Skuldabréf fjármálastofnana	785	8%	1.095	4%	157	6%	60	3%	0	0%	0	0%	0	0%
Skuldabréf sveitarfélaga	384	4%	1.561	5%	233	10%	47	2%	0	0%	0	0%	0	0%
Skuldabréf fyrirtækja	658	6%	2.817	9%	548	20%	132	7%	0	0%	0	0%	0	0%
Einstaklingar	1.288	12%	5.582	19%	400	15%	0	0%	0	0%	0	0%	0	0%
Erlend skuldabréf	237	2%	491	2%	17	1%	0	0%	0	0%	0	0%	0	0%
Bundnar bankainnstæður	0	0%	0	0%	0	0%	1.481	78%	8.605	88%	0	0%	0	0%
Laust fé / skammtímaávöxtun	710	7%	1.363	5%	172	6%	72	4%	1.195	12%	57	9%	12	25%
Hlutabréf:														
Innlend hlutabréf	111	1%	189	1%	26	1%	6	0%	0	0%	0	0%	0	0%
Erlend hlutabréf	4.367	42%	9.046	30%	302	11%	0	0%	0	0%	0	0%	0	0%
Samtals	10.384		29.744		2.726		1.927		9.800		647		48	
Raunávöxtun árið 2009		5,5%		0,6%		(13,8%)		(7,6%)		6,0%		*		**
Raunávöxtun árið 2008		(34,9%)		(26,2%)		(26,5%)		(17,3%)						
Raunávöxtun árið 2007		(4,2%)		(4,0%)		0,2%		6,5%						
Raunávöxtun árið 2006		13,9%		12,6%		6,4%		4,9%						
Raunávöxtun árið 2005		11,6%		9,7%		6,0%		4,7%						
Raunávöxtun árið 2004		5,2%		8,4%		7,7%		5,9%						
Raunávöxtun árið 2003		12,3%		13,6%		9,7%		5,9%						
Raunávöxtun árin 2005-2009		(3,5%)		(2,5%)		(6,5%)		(2,2%)						

*Ríkissafn langt var stofnað 23. mars 2009. Nafnhækkun til ársloka 2009 var 18,5%.

** Ríkissafn stutt var stofnað 23. mars 2009. Nafnhækkun til ársloka 2009 var 4,8%.

Skýringar, frh.:

47. Raunávöxtun einstakra verðbréfaflokka var þannig á árinu 2009, en þá hefur verið tekið tillit til eignasamsetningar í einstökum verðbréfasjóðum:

Eignaflokkur:	Ævisafn I	Ævisafn II	Ævisafn III	Ævisafn IV	Viðmið*
Innlán í bönkum og sparisjóðum	5,2%	3,6%	3,7%	6,3%	
Skuldabréf:					5,5% til 7,7%
Skuldabréf með ábyrgð ríkisins	6,3%	6,7%	5,4%	4,3%	
Skuldabréf sveitarfélaga	5,5%	5,5%	5,6%	5,6%	
Skuldabréf fjármálastofnana	(46,2%)	(46,2%)	(46,2%)	(46,2%)	
Fasteignaverðtryggð skuldabréf	4,8%	4,8%	4,8%	4,8%	
Önnur verðbréf	(17,1%)	(17,1%)	(17,1%)	(17,1%)	
Erlend skuldabréf	0,5%	0,5%	0,5%	0,5%	
Skuldabréf með erlendri hlutabréfaávöxtun	46,4%	46,4%	46,4%	46,4%	
Hlutabréf:					
Innlend hlutabréf	(25,4%)	(25,4%)	(25,4%)		(21,4%)
Erlend hlutabréf	11,2%	9,4%	9,8%		23,6%

*Viðmið:

Skuldabréfavísitölur Kauphallar Íslands með 6 ára meðaltíma fyrir Ævisafn I og II , 4,5 ára meðaltíma fyrir Ævisafn III og 2,5 ára meðaltíma fyrir Ævisafn IV.

Raunávöxtunarviðmið skuldabréfa er 7,7% fyrir Ævisafn I og II, 7,2% fyrir Ævisafn III og 5,5% fyrir Ævisafn IV.

Hlutabréfavísitala aðallista Kauphallar Íslands.

Heimsvísitala Morgan Stanley með arðgreiðslum (MSCI TR) í íslenskum krónum.

Skýringar, frh.:

48. Breytingar á hreinni eign til greiðslu lífeyris í séreignarsjóði greinast þannig á árinu (í þúsundum króna):

	2009	2008
Staða í ársbyrjun	47.630.671	52.772.701
Löggjöld á árinu	4.346.720	4.983.289
Lífeyrisgreiðslur á árinu	(4.447.326)	(1.134.635)
Vextir ársins	4.192.770	(8.990.683)
Staða í árslok	51.722.835	47.630.671
Inneign laus til útborgunar frá 60 ára (samkvæmt vali sjóðsfélaga)	51.040.361	47.001.082
Inneign laus til útborgunar frá 65-79 ára (hluti af lágmarkslífeyri frá 70 ára aldri)	422.217	386.797
Inneign maka laus til útborgunar	143.251	150.501
Inneign barna laus til útborgunar	117.006	92.291

Kennitölur

49. Ævisafn I	2009	2008	2007	2006	2005
Hrein raunávöxtun	5,5%	(34,9%)	(4,2%)	13,9%	11,6%
Meðaltal hreinnar raunávöxtunar síðastliðin fimm ár	(3,5%)	(3,6%)	7,5%	5,9%	2,7%
Hlutfallsleg skipting fjárfestinga:					
Skráð verðbréf með breytilegum tekjum	58,0%	59,3%	64,1%	76,0%	69,4%
Óskráð verðbréf með breytilegum tekjum	0,1%	0,6%	0,7%	0,0%	0,1%
Skráð verðbréf með föstum tekjum	25,3%	22,1%	26,2%	20,8%	25,5%
Óskráð verðbréf með föstum tekjum	3,4%	4,3%	2,8%	0,6%	1,7%
Veðskuldabréf	13,2%	13,7%	6,2%	2,6%	3,3%
Fjárfestingar:					
Eignir í íslenskum krónum	51,3%	53,8%	60,1%	59,1%	63,9%
Eignir í erlendum gjaldmiðlum	48,7%	46,2%	39,9%	40,9%	36,1%

Skýringar, frh.:

49. Frh.:

Ævisafn II	2009	2008	2007	2006	2005
Hrein raunávöxtun	0,6%	(26,2%)	(4,0%)	12,6%	9,7%
Meðaltal hreinnar raunávöxtunar síðastliðin fimm ár	(2,5%)	(1,0%)	7,9%	7,2%	4,7%
Hlutfallsleg skipting fjárfestinga:					
Skráð verðbréf með breytilegum tekjum	49,6%	52,9%	61,6%	78,5%	78,5%
Óskráð verðbréf með breytilegum tekjum	0,1%	0,4%	0,9%	0,0%	0,1%
Skráð verðbréf með föstum tekjum	27,6%	24,4%	21,9%	16,0%	13,3%
Óskráð verðbréf með föstum tekjum	3,2%	3,6%	3,1%	1,0%	2,3%
Veðskuldabréf	19,5%	18,7%	12,6%	4,5%	5,8%
Fjárfestingar:					
Eignir í íslenskum krónum	65,6%	66,7%	66,3%	63,1%	67,1%
Eignir í erlendum gjaldmiðlum	34,4%	33,3%	33,7%	36,9%	32,9%
Ævisafn III					
Hrein raunávöxtun	(13,8%)	(26,5%)	0,2%	6,4%	6,0%
Meðaltal hreinnar raunávöxtunar síðastliðin fimm ár	(6,5%)	(2,2%)	6,0%	6,4%	5,7%
Hlutfallsleg skipting fjárfestinga:					
Skráð verðbréf með breytilegum tekjum	37,3%	53,4%	61,0%	63,2%	74,7%
Óskráð verðbréf með breytilegum tekjum	0,4%	0,1%	3,2%	0,0%	0,2%
Skráð verðbréf með föstum tekjum	44,3%	33,7%	25,5%	23,1%	15,3%
Óskráð verðbréf með föstum tekjum	2,7%	1,7%	2,5%	1,5%	1,6%
Veðskuldabréf	15,3%	11,0%	7,8%	12,2%	8,2%
Fjárfestingar:					
Eignir í íslenskum krónum	87,4%	89,4%	87,3%	81,7%	85,0%
Eignir í erlendum gjaldmiðlum	12,6%	10,6%	12,7%	18,3%	15,0%

Skýringar, frh.:

49. Frh.:

Ævisafn IV	2009	2008	2007	2006	2005
Hrein raunávöxtun	(7,6%)	(17,3%)	6,5%	4,9%	4,7%
Meðaltal hreinnar raunávöxtunar frá stofnun 1. október 2002				5,2%	5,3%
síðastliðin fimm ár	(2,2%)	0,5%	5,6%		
Hlutfallsleg skipting fjárfestinga:					
Skráð verðbréf með breytilegum tekjum	6,3%	59,1%	74,6%	99,5%	0,0%
Óskráð verðbréf með breytilegum tekjum	0,2%	0,0%	6,9%	0,0%	0,0%
Skráð verðbréf með föstum tekjum	14,0%	40,4%	17,3%	0,0%	0,0%
Óskráð verðbréf með föstum tekjum	0,5%	0,5%	1,2%	0,0%	0,0%
Bundnar bankainnstæður	79,0%	0,0%	0,0%	0,5%	100,0%
Fjárfestingar:					
Eignir í íslenskum krónum	98,8%	97,4%	99,8%	100,0%	100,0%
Eignir í erlendum gjaldmiðlum	1,2%	2,6%	0,2%	0,0%	0,0%
Innlánasafn					
Hrein raunávöxtun	6,0%				
Innlánasafnið var stofnað í október 2008.					
Hlutfallsleg skipting fjárfestinga:					
Bundnar bankainnstæður	100,0%	100,0%			
Fjárfestingar:					
Eignir í íslenskum krónum	100,0%	100,0%			

Skýringar, frh.:

49. Frh.:

Ríkissafn stutt 2009

Hrein raunávöxtun *

* Ríkissafn stutt var stofnað 23. mars 2009. Nafnhækkun til ársloka 2009 var 4,8%.

Hlutfallsleg skipting fjárfestinga:

Skráð verðbréf með breytilegum tekjum	25,6%
Óskráð verðbréf með breytilegum tekjum	0,0%
Skráð verðbréf með föstum tekjum	74,4%

Fjárfestingar:

Eignir í íslenskum krónum	100,0%
---------------------------------	--------

Ríkissafn langt

Hrein raunávöxtun *

* Ríkissafn langt var stofnað 23. mars 2009. Nafnhækkun til ársloka 2009 var 18,5%.

Hlutfallsleg skipting fjárfestinga:

Skráð verðbréf með breytilegum tekjum	21,1%
Óskráð verðbréf með breytilegum tekjum	0,0%
Skráð verðbréf með föstum tekjum	78,9%
Óskráð verðbréf með föstum tekjum	0,0%
Bundnar bankainnstæður	0,0%

Fjárfestingar:

Eignir í íslenskum krónum	100,0%
---------------------------------	--------

Skýringar, frh.:

Sérgreint yfirlit um rekstur og fjárhag samtryggingarsjóðs árið 2009

50. Rekstur og efnahagur samtryggingarsjóðs greinist þannig (í þúsundum króna):

Yfirlit um breytingar á hreinni eign til greiðslu lífeyris fyrir árið 2009:	Eftirlauna- deild	Trygginga- deild	Lífeyris- deild	Samtryggingar- sjóður alls
Iðgjöld	1.821.916	988.345	0	2.810.261
Iðgjöld flutt á milli deilda	(2.506.523)	1.516.381	977.215	(12.927)
Lífeyrir	0	(185.612)	(712.267)	(897.879)
Fjárfestingartekjur	1.219.609	822.984	(154.654)	1.887.938
Fjárfestingargjöld	(31.783)	(11.843)	(5.168)	(48.793)
Rekstrarkostnaður	(46.579)	(17.559)	(6.944)	(71.082)
Hækkun á hreinni eign á árinu	456.641	3.112.696	98.182	3.667.519
Hrein eign frá fyrra ári	23.948.214	8.123.596	3.957.713	36.029.522
Hrein eign til greiðslu lífeyris	24.404.855	11.236.292	4.055.895	39.697.041

Efnahagsreikningur 31. desember 2009:

Fjárfestingar	40.177.297
Aðrar eignir	2.217.962
Skuldir	(2.698.218)
Hrein eign til greiðslu lífeyris	39.697.041

Yfirlit um sjóðstreymi árið 2009:

Inngreiðslur	9.398.317
Útgreiðslur	992.205
Ráðstöfunarfé til kaupa á verðbréfum	8.406.111
Kaup á verðbréfum og önnur fjárfesting	(6.034.824)
Hækkun á sjóði og veltiinnlánum	2.371.287
Sjóður og veltiinnlán í ársbyrjun	1.570.854
Sjóður og veltiinnlán í árslok	3.942.141

Þann 31.12.2009 sameinuðust deildir samtryggingarsjóðs, sjá skýringu 53

51. Iðgjöld samtryggingarsjóðs á árinu greinast þannig (í þúsundum króna):

	2009	2008
Lágmarksiðgjöld	2.125.050	2.174.834
Viðbótariðgjöld	685.212	922.269
Réttindaflutningur og endurgreiðslur	(12.927)	292
Iðgjöld samtals	2.797.335	3.097.395

Skýringar, frh.:

52. Lífeyrir samtryggingarsjóðs á árinu greinist þannig (í þúsundum króna):

	2009	2008
Ellilífeyrir	676.523	571.681
Örorkulífeyrir	98.772	89.153
Makalífeyrir.....	112.203	99.226
Barnalífeyrir	10.381	10.360
Lífeyrir samtals	897.879	770.420

53. Sameining samtryggingarsjóðs: Þann 31. desember 2009 voru eignir eftirlaunadeildar, tryggingadeildar og lífeyrisdeildar sameinaðar í samtryggingarsjóð Almenna lífeyrissjóðsins (í þúsundum króna).

	Eftirlaunadeild	Tryggingadeild	Lífeyrisdeild	Samtryggingarsjóður
Ævisafn I.....	6.562.120			6.562.120
Ævisafn II.....	10.634.764			10.634.764
Ævisafn III.....	7.207.970			7.207.970
Tryggingadeild.....		11.236.292		11.236.292
Lífeyrisdeild.....			4.055.895	4.055.895
Samtals.....	24.404.855	11.236.292	4.055.895	39.697.041

54. Fjárfestingar samtryggingarsjóðs skiptast þannig eftir verðbréfaflokkum, en þá hefur verið tekið tillit til eignasamsetningar í einstökum verðbréfasjóðum. (Yfirlitið er í milljónum króna):

Skuldabréf:		
Skuldabréf með ábyrgð ríkisins	11.391	27,1%
Skuldabréf með ábyrgð fjármálastofnana	1.986	4,7%
Skuldabréf sveitarfélaga	3.132	7,5%
Skuldabréf fyrirtækja	4.912	11,7%
Einstaklingar	6.836	16,3%
Erlend skuldabréf	563	1,3%
Laust fé / skammtímaávöxtun	2.413	5,7%
Hlutabréf:		
Innlend hlutabréf	196	0,5%
Erlend hlutabréf	10.545	25,1%
Samtals	41.974	
Raunávöxtun árið 2009	0,0%	
Raunávöxtun árið 2008	(26,7%)	
Raunávöxtun árið 2007	(1,5%)	
Raunávöxtun árið 2006	13,4%	
Raunávöxtun árið 2005	11,5%	
Raunávöxtun árið 2004	11,3%	
Raunávöxtun árið 2003	13,0%	
Raunávöxtun árin 2005-2009	(1,8%)	
Raunávöxtun árin 1990-2009	4,4%	

Ávöxtun samtryggingarsjóðs á árunum 2006 - 2009 er byggð á ávöxtun tryggingadeildar.

Í árslok 2009 sameinuðust tryggingadeild, eftirlaunadeild og lífeyrisdeild í samtryggingarsjóð.

Ávöxtun lífeyrisdeildar á árinu 2009 var neikvæð um 3,6%.

Eftirlaunadeild var ávöxtuð í Ævisöfnum I - III og tekur ávöxtun þeirra safna.

Skýringar, frh.:

55. Raunávöxtun einstakra verðbréfaflokka var þannig á árinu 2009, en þá hefur verið tekið tillit til eignasamsetningar í einstökum verðbréfasjóðum:

Eignaflokkur:	Samtryggingar- sjóður	Viðmið*
Innlán í bönkum og sparisjóðum	9,6%	
Skuldabréf:		8,3%
Skuldabréf með ábyrgð ríkisins	6,5%	
Skuldabréf sveitarfélaga	5,5%	
Skuldabréf fjármálastofnana	(46,2%)	
Fasteignaverðtryggð skuldabréf	4,8%	
Önnur verðbréf	(17,1%)	
Erlend skuldabréf	0,5%	
Skuldabréf með erlendri hlutabréfaávöxtun	46,4%	
Hlutabréf:		
Innlend hlutabréf	(25,4%)	(21,4%)
Erlend hlutabréf	11,3%	23,6%

*Viðmið:

Skuldabréfavísitölur Kauphallar Íslands með 7 ára meðaltíma fyrir samtryggingarsjóð.
Hlutabréfavísitala aðallista Kauphallar Íslands.
Heimsvísitala Morgan Stanley með arðgreiðslum (MSCI TR) í íslenskum krónum.

Ávöxtun samtryggingarsjóðs er byggð á ávöxtun tryggingadeildar.

Í árslok 2009 sameinuðust tryggingadeild, eftirlaunadeild og lífeyrisdeild í samtryggingarsjóð.

Skýringar, frh.:

56. Tryggingafræðileg staða

Samkvæmt tryggingafræðilegum útreikningi nemur áfallin lífeyrisskuldbinding samtryggingarsjóðs 53.634 millj. kr. í árslok 2009 miðað við 3,5% ársvexti og að teknu tilliti til áætlaðs kostnaðar við rekstur sjóðsins. Endurmetin hrein eign sjóðsins í árslok 2009 er 41.388 millj. kr. eða 12.246 millj. kr. lægri en áfallin skuldbinding. Lífeyrisskuldbinding samtryggingarsjóðs í árslok 2009 greinist þannig (í milljónum króna):

	Áfallin skuldbinding	Framtíðar- skuldbinding	Heildar- skuldbinding
Eignir:			
Hrein eign til greiðslu lífeyris	39.697	0	39.697
Endurmat verðbréfa	2.763	0	2.763
Fjárfestingarkostnaður	(1.072)	0	(1.072)
Núvirði framtíðariðgjalda	0	41.416	41.416
Eignir samtals	41.388	41.416	82.804
Skuldbindingar:			
Ellilífeyrir	42.346	32.909	75.256
Örorkulífeyrir	3.551	4.619	8.169
Makalífeyrir	7.168	161	7.329
Barnalífeyrir	49	995	1.045
Rekstrarkostnaður	520	784	1.304
Skuldbindingar samtals	53.634	39.469	93.103
Hrein eign umfram skuldbindingar	(12.246)	1.948	(10.299)
Í hlutfalli af skuldbindingum	(22,8%)	4,9%	(11,1%)

Skýringar, frh.:

Kennitölur

57. Samtryggingarsjóður:	2009	2008	2007	2006	2005
Hrein raunávöxtun	0,0%	-26,7%	-1,5%	13,4%	11,5%
Meðaltal hreinnar raunávöxtunar síðastl. 5 ár	-1,8%	0,3%	9,4%	8,7%	5,5%

Ávöxtun samtryggingarsjóðs fyrir árið 2006 er byggð á ávöxtun Lífeyrissjóðs lækna og samtryggingarsjóði Almenna lífeyrissjóðsins og forvera hans.

Ávöxtun samtryggingarsjóðs á árunum 2006 - 2009 er byggð á ávöxtun tryggingadeildar.

Í árslok 2009 sameinuðust tryggingadeild, eftirlaunadeild og lífeyrisdeild í samtryggingarsjóð Almenna lífeyrissjóðsins.

Ávöxtun lífeyrisdeildar á árinu 2009 var neikvæð um 3,6%.

Eftirlaunadeild var ávöxtuð í Ævisöfnum I - III og tekur ávöxtun þeirra safna.

Hlutfallsleg skipting fjárfestinga:

Skráð verðbréf með breytilegum tekjum	45,0%	49,8%	58,5%	78,6%	78,2%
Óskráð verðbréf með breytilegum tekjum	0,3%	1,0%	1,5%	0,4%	0,1%
Skráð verðbréf með föstum tekjum	34,0%	25,5%	23,1%	11,9%	13,8%
Óskráð verðbréf með föstum tekjum	3,6%	3,4%	3,0%	3,1%	2,0%
Veðskuldabréf	17,0%	20,3%	13,9%	6,0%	5,8%
Bundnar bankainnstæður	0,0%	0,0%	0,0%	0,0%	0,0%

Fjárfestingar:

Eignir í íslenskum krónum	71,8%	71,9%	76,3%	74,3%	68,8%
Eignir í erlendum gjaldmiðlum	28,2%	28,1%	23,7%	25,7%	31,2%

Hlutfallsleg skipting lífeyris:

Ellilífeyrir	73,9%	0,0%	0,0%	0,0%	52,8%
Makalífeyrir	12,5%	49,5%	47,3%	1,2%	5,0%
Örorkulífeyrir	12,5%	45,4%	47,6%	89,5%	39,1%
Barnalífeyrir	1,2%	5,2%	5,1%	9,3%	3,2%

Hlutfallsleg skipting lífeyris árin 2006 - 2008 byggir á lífeyrisgreiðslum tryggingadeildar.

Fjárhagsstaða samkvæmt tryggingafræðilegri úttekt:

Hrein eign umfram áfallnar skuldbindingar	(22,8%)	(22,1%)	9,9%	25,6%	11,0%
Hrein eign umfram heildarskuldbindingar	(11,1%)	(10,5%)	4,4%	9,1%	10,6%

Fjöldi sjóðfélaga:

Lágmarksiðgjald	5.926	5.964	5.699	4.816	3.815
Viðbótariðgjald	10.297	12.398	11.955	11.446	9.856

Fjöldi lífeyrisþega:

Séreignarsjóður	330	220	220	197	170
Séreignarsjóður, aukagreiðsla	945	0	0	0	0
Samtryggingarsjóður	525	451	440	373	95

	ÆI	ÆII	ÆIII	ÆIV	Innl.safn	Ríkissafn langt	Ríkissafn stutt
Lífeyrisbyrði.....	(97,2%)	(63,9%)	(124,4%)	(257,8%)	20,6%	1,1%	4,7%

Samtryggingarsjóður

Lífeyrisbyrði..... 32,1%

Skilgreiningar:

Hrein raunávöxtun	Raunávöxtun miðað við breytingu á gengi sjóðanna.
Meðaltal hreinnar raunávöxtunar.....	Meðaltal hreinnar raunávöxtunar á fimm ára tímabili.
Fjöldi sjóðfélaga	Meðaltal fjölda sjóðfélaga sem greiddi iðgjald á reikningsárinu.

Útdráttur úr fjárfestingarstefnu Almenna lífeyrissjóðsins 2010

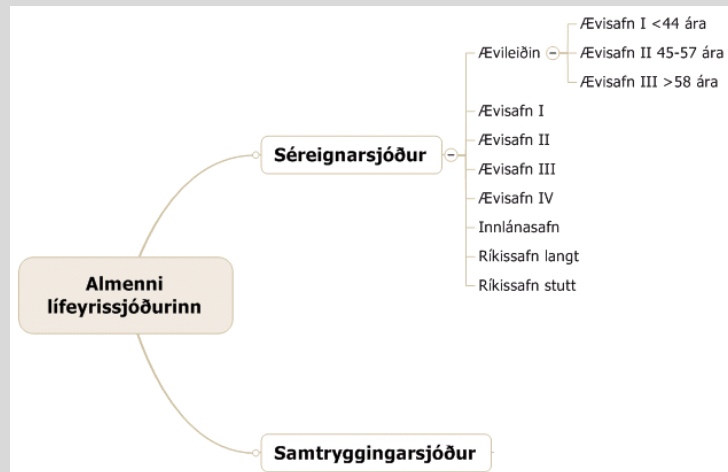
Útdráttur úr fjárfestingarstefnu 2010

Staðfest af stjórn 16. desember 2009.

Markmið Almenna lífeyrissjóðsins er að ávaxta fé sjóðfélaga á hagkvæman hátt og tryggja þeim bestu ávöxtun miðað við áhættu (skilgreind með flökki ársávöxtunar). Sjóðstjórar skulu ávaxta fé sjóðsins með hliðsjón af þeim kjörum sem best eru boðin á hverjum tíma með tilliti til ávöxtunar og áhættu. Eignasamsetning Almenna lífeyrissjóðsins skal vera í samræmi við heimildir í VII. kafla laga um skyldutryggingu lífeyrisréttinda og starfsemi lífeyrissjóða nr. 129/1997 með síðari breytingum.

Í séreignarsjóði Almenna lífeyrissjóðsins geta sjóðfélagar valið á milli fjögurra verðbréfasafna, Ævisafna I, II, III og IV, með mismunandi eignasamsetningu og áhættu, eins Innlánaafns sem geymir eignir sínar á innlánsreikningum og tveggja ríkissafna. Sjóðfélagar geta valið sér safn ýmist eftir því hversu mikla áhættu þeir vilja taka eða eftir aldri. Þeir geta einnig valið Ævileiðina en þá flyst inneign þeirra milli ævisafna til að minnka áhættuna eftir því sem nær dregur starfslokum. Eignir samtryggingarsjóðs eru ávaxtaðar í sérgreindu verðbréfasafni. Markmiðið er að samtryggingarsjóðurinn eigi alltaf fyrir skuldbindingum og á löngum tíma skili ávöxtun umfram lágmarksávöxtun (3,5% raunávöxtun).

Ávöxtunarleiðir



Ávöxtunarleiðir Almenna lífeyrissjóðsins eru átta, sjö fyrir séreignarsjóð og ein fyrir samtryggingarsjóð.

Breytingar frá fyrri fjárfestingarstefnu

Efnahagsáfallið á Íslandi 2008 og 2009 hefur haft áhrif á eignir Almenna lífeyrissjóðsins líkt og aðra fjárfesta. Þrír eignaflokkar fóru verst út úr hruninu (Íslensk hlutabréf, skuldabréf fjármálastofnana og skuldabréf fyrir-tækja) og vógu þeir 26% af eignum Almenna en 28,7% hjá lífeyrissjóðum í heild.

Almenni lífeyrissjóðurinn hefur brugðist við áfallinu með því að fjölga ávöxtunarleiðum sem fjárfesta í innlánnum og ríkisskuldabréfum. Sjóðurinn hefur einnig aukið vægi ríkisskuldabréfa í eldri eignasöfnum sjóðsins samhliða því að auka áhættudreifingu með því að lækka hámarksvægi á einstaka útgefendur.

Í fjárfestingarstefnu fyrir árið 2010 eru til viðbótar gerðar eftirfarandi breytingar sem eru viðbrögð við efnahagsáfallinu.

- Stefnt er að sameiningu Ævisafns IV og Innlánaafns þegar skuldabréf í eigu Ævisafns IV eru uppgreidd eða hægt er að selja bréfin.
- Samsetning skuldabréfasafna er breytt og vægi ríkisskuldabréfa, skuldabréfa sveitarfélaga og innlána aukið á kostnað annarra skuldabréfa.
- Erlend ríkisskuldabréf eru nú hluti af blönduðum verðbréfasöfnum.
- Ákveðið hefur verið að sameina deildir samtryggingarsjóðs. Ný fjárfestingarstefna er fyrir sameinaðan samtryggingarsjóð.
- Sjóðurinn hefur skilgreint viðmiðanir til hliðsjónar við val á verðbréfum sem eru útgefin af innlendum útgefendum öðrum en ríkinu. Tilgangurinn er að auka gegnsæi þannig að sjóðfélagar viti hvaða skilyrði sjóðurinn hefur til viðmiðunar við val á öðrum verðbréfum en ríkisskuldabréfum. Í viðmiðunum eru einnig ákvæði um skilmála sem sjóðurinn fer fram á að séu í skuldabréfum fyrirtækja og sveitarfélaga.

Taflan sýnir fjárfestingarstefnu Almenna lífeyrissjóðsins, þ.e. fjárfestingarstefnu ævisafnanna fjögurra, fjárfestingarstefnu samtryggingarsjóðs, Innlánaafns, Ríkissafns langt og Ríkissafns stutt.

	Ævisafn I		Ævisafn II		Ævisafn III		Ævisafn IV		Ríkissafn langt		Ríkissafn stutt		Innlánaafn	Samtryggingarsj.	
	Stefna	Vikm.	Stefna	Vikm.	Stefna	Vikm.	Stefna	Vikm.	Stefna	Vikm.	Stefna	Vikm.	Stefna	Stefna	Vikm.
Fjárfestingarstefna í %															
Skuldabréf	40%	+40/-0	50%	+35/-10	80%	+17/-10	100%	0	100%	0	100%	0		60%	+35/-10
Innlán, laust fé	3%	+20/-3	5%	+20/-5	8%	+20/-8	100%	-50		+30	20%	+50/-20	100%	5%	+20/-5
Með ábyrgð íslenska ríkisins	11%	+25/-10	22%	+20/-15	38%	+32/-25		+50	100%	+0/-30	80%	+20/-50		26%	+25/-15
Með ábyrgð erlendra ríkja	4%	+10/-4	3%	+10/-3	2%	+10/-2								5%	+10/-4
Bæjar- og sveitarfélög	5%	+10/-4	7%	+10/-5	12%	+10/-10		+8						9%	+15/-8
Fjármálastofnanir		+15		+15		+15		+10							+15
Veðskuldabréf	6%	+20/-5	10%	+20/-5	16%	+15/-10								12%	+25/-5
Önnur skuldabréf	1%	+25/-1	3%	+25/-3	4%	+30/-4		+20						3%	+25/-3
Skuldabréf m. erl. hlutabréfa av.	10%	+5/-10	0%	+5	0%	+5									+10
Hlutabréf	60%	+0/-40	50%	+10/-35	20%	+10/-17								40%	+10/-35
Innlend hlutabréf	0%	+6	0%	+5	0%	+2								0%	+5
Erlend hlutabréf	60%	+0/-40	50%	+10/-35	20%	+10/-17								40%	+10/-35
Hlud.skirt. annarra sjóða um sam. fjárf.	0%	+20	0%	+20	0%	+20	0%	+20	0%	+20	0%	+20		0%	+20
Eignastýringaraðferðir															
Virk stýring innlendra hlutabréfa	100%		100%		100%										100%
Hlutlaus stýring innlendra hlutabréfa	0%		0%		0%										0%
Virk stýring erlendra hlutabréfa	40%-60%		40%-60%		40%-60%										40%-60%
Hlutlaus stýring erlendra hlutabréfa	40%-60%		40%-60%		40%-60%										40%-60%
Ávöxtun og áhætta%															
Vænt ávöxtun	10,0%		9,3%		8,2%		7,5%		7,5%		7,5%		7,5%		8,9%
Flókt ársávöxtunar, %	-18,7% til 38,6%		-12,4 til 30,9%		-2,8% til 19,2%		-0,7% til 15,7%		-9,4% til 24,4%		0,4% til 14,6%		5,3%-9,7%		-10,5% til 28,3%
Viðmiðun, %															
Skuldabréfavisitala KÍ með mt. 10 ár									100%						60%
Skuldabréfavisitala KÍ með mt. 7,0, ár															
Skuldabréfavisitala KÍ með mt. 6,0 ár	30%		50%												
Skuldabréfavisitala KÍ með mt. 4,5 ár					80%										
Skuldabréfavisitala KÍ með mt. 2,5 ár															
Skuldabréfavisitala KÍ með mt. 1,0 ár											100%				
Visitala aðallista	0%		0%		0%										
Heimsvísitala hlutabréfa	70%		50%		20%										40%
Meðaltal verðtryggðra vaxta á lífeyrisreikningum hjá viðskiptabönkum							100%						100%		
Meðaltími skuldabréfa	6,0 ár		6,0 ár		4,5 ár				10 ár		1 ár				7,0 ár

Í töflunni eru eftirfarandi upplýsingar:

- Fjárfestingarstefna** Fremst í hverju safni kemur fram langtíma markmið um eignasamsetningu safnsins, síðan upplýsingar um vikmörk, sem segja til um leyfileg frávik frá langtíma-stefnunni.
- Eignastýringaraðferðir** Í Ævisöfnum I, II, III og samtryggingarsjóði er stefnt að því að 40-60% af erlendra hlutabréfaeign sé fjárfest í sömu hlutföllum og hlutabréf viðkomandi fyrirtækja vega á markaði. Ef söfnin nýta sér heimildir til að fjárfesta í innlendum hlutabréfum er stýringin að öllu leyti virk.
- Ávöxtun og áhætta** Vænt ávöxtun og flókt ársávöxtunar taka mið af fjárfestingarstefnu hvers safns fyrir sig og eru byggð á spá um ávöxtun helstu verðbréfaflokka 2010-2014 og sögulegum gögnum um flókt og samfylgni ávöxtunar m.v. mánaðarlegar mælingar á árunum 1998-2009.
- Viðmiðun** Viðmiðunarvísitala skuldabréfa fyrir Ævisöfn I og II er með 6 ára meðaltíma, viðmiðunarvísitala skuldabréfa fyrir samtryggingarsjóð er með 7 ára meðaltíma og viðmiðunarvísitala skuldabréfa fyrir Ævisafn III er með 4,5 ára meðaltíma. Þessar vísitölur eru settar saman úr skuldabréfavisitölum Kauphallar Íslands. Viðmiðunarvísitala fyrir innlend hlutabréf er vísitala aðallista Kauphallar Íslands og fyrir erlend hlutabréf er notuð heimsvísitala MSCI. Viðmiðunarvísitala fyrir Ríkissafn langt er 10 ára verðtryggð skuldabréfavisitala Kauphallar Íslands. Viðmiðunarvísitala fyrir Ríkissafn stutt er 1 árs óverðtryggð skuldabréfavisitala Kauphallar Íslands. Viðmiðun fyrir Ævisafn IV og Innlánaafn er meðaltal verðtryggðra vaxta á lífeyrisreikningum hjá viðskiptabönkum.

Hægt er að sækja fjárfestingarstefnuna í heild sinni á heimasíðu sjóðsins, www.almenni.is. Sjóðfélagar geta einnig komið á skrifstofu sjóðsins og fengið prentað eintak eða hringt og óskað eftir að fá fjárfestingarstefnuna senda í pósti.

