

Ársfundur 2014



Þingsalur 2, Icelandair Hótel Reykjavík
Natura - 18. mars 2014


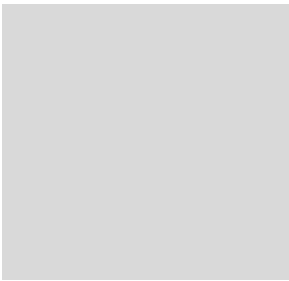


ALMENNI
LÍFEYRISSJÓÐURINN




Skýrsla stjórnar / ávarp formanns

Sigurbjörn Sveinsson, formaður stjórnar



1



Gunnar Baldvinsson, framkvæmdastjóri

Ársreikningur 2013



2

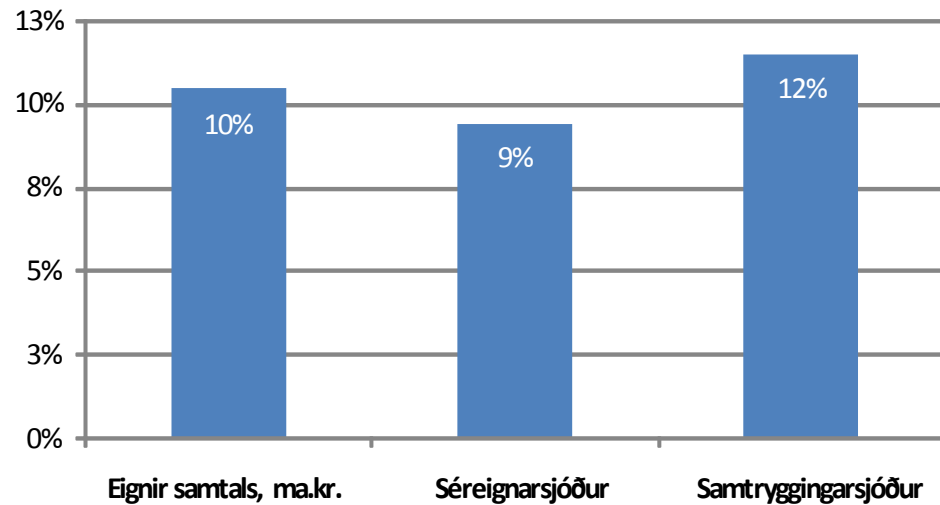


Sjóður stækkaði um 10%

| | 2013 | 2012 | Mism. | % |
|------------------------|-------------|-------------|--------------|----------|
| Eignir samtals, ma.kr. | 142,5 | 129,0 | 13,5 | 10% |
| Séreignarsjóður | 76,1 | 69,5 | 6,6 | 9% |
| Samtryggingarsjóður | 66,3 | 59,5 | 6,8 | 12% |

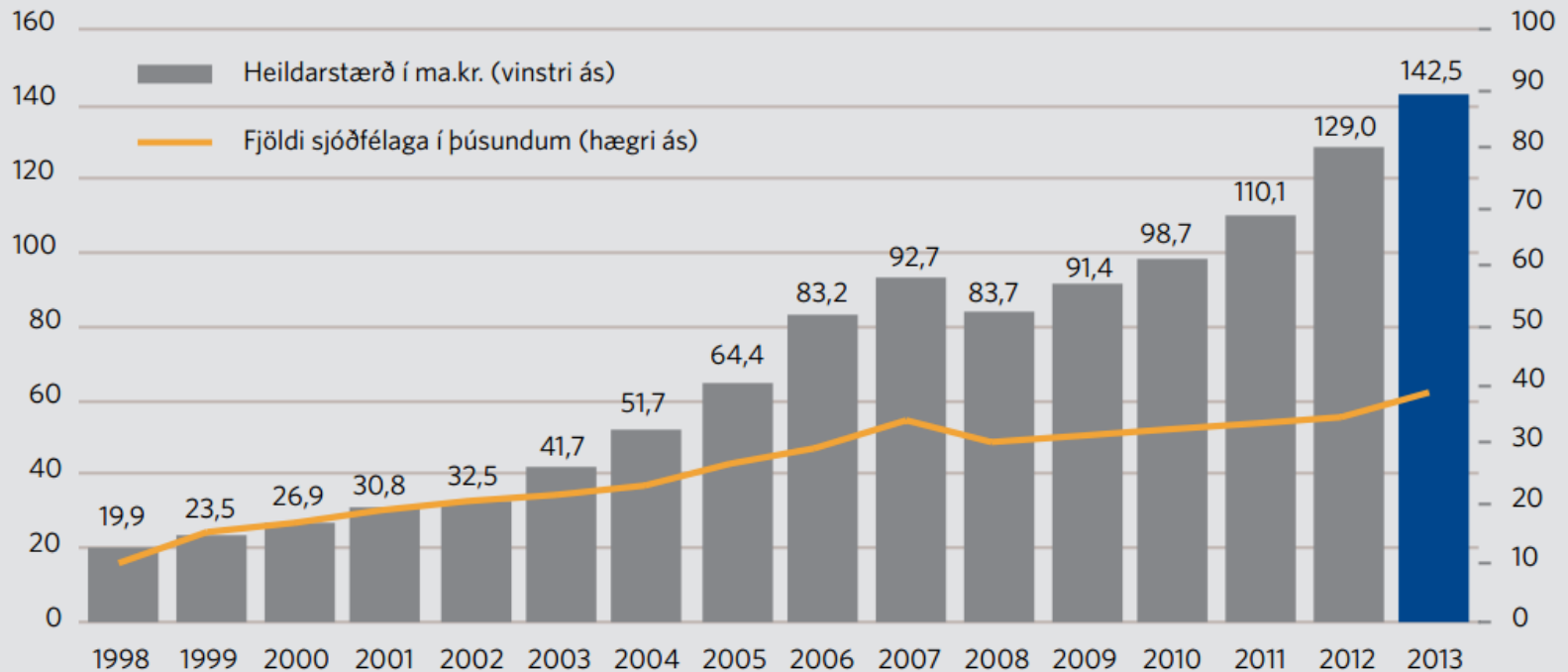


Sjóður stækkar,
bæði séreign og
sameign





Heildareignir 142,5 milljarðar



Eignir um 142,5 milljarðar Heildareignir Almenna lífeyrissjóðsins voru 142,5 milljarðar í árslok 2013 og stækkaði sjóðurinn um 13,5 milljarða á árinu eða 10,5%. Sjóðfélagar í árslok voru 37.498.



Iðgjöld jukust um 5%

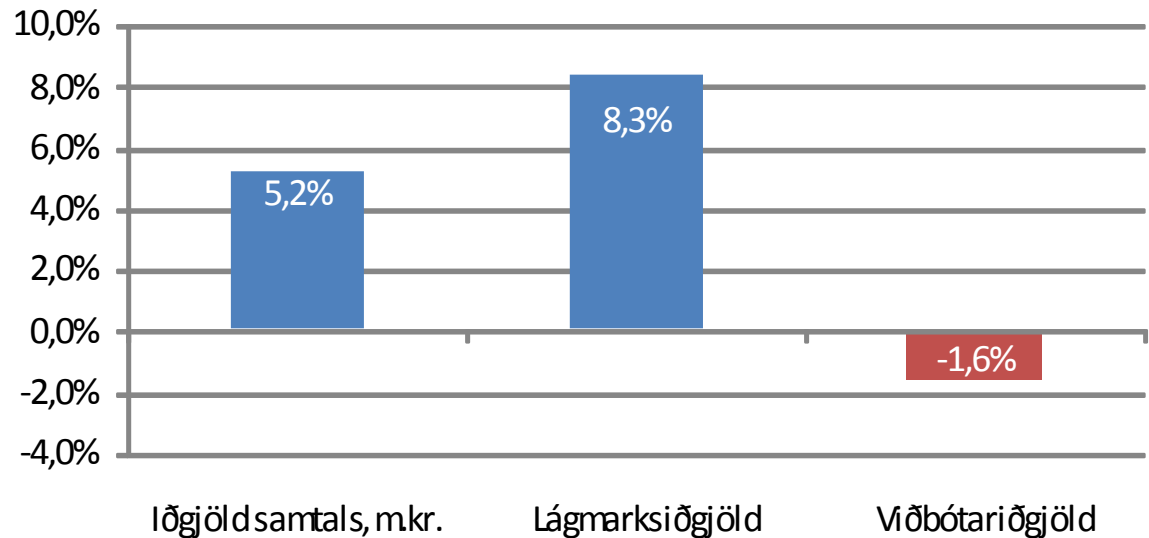
| | 2013 | 2012 | Mism. | % |
|-------------------------------|-------|-------|-------|-------|
| Iðgjöld samtals, m.kr. | 7.912 | 7.523 | 389 | 5,2% |
| Lágmarksiðgjöld | 5.576 | 5.149 | 427 | 8,3% |
| Viðbótariðgjöld | 2.336 | 2.374 | -38 | -1,6% |



Lágmark hækkar



Viðbót minnkar



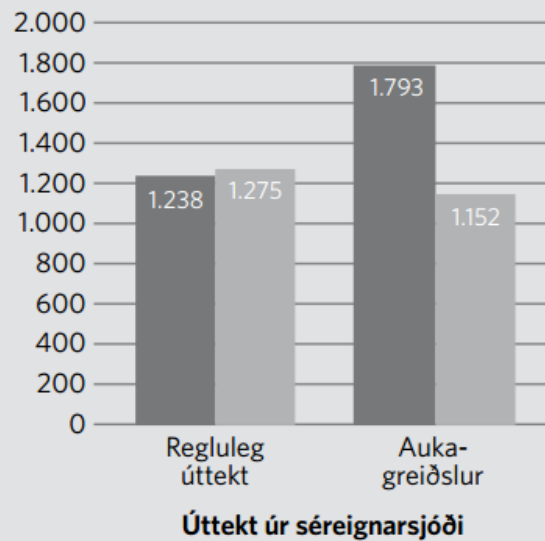
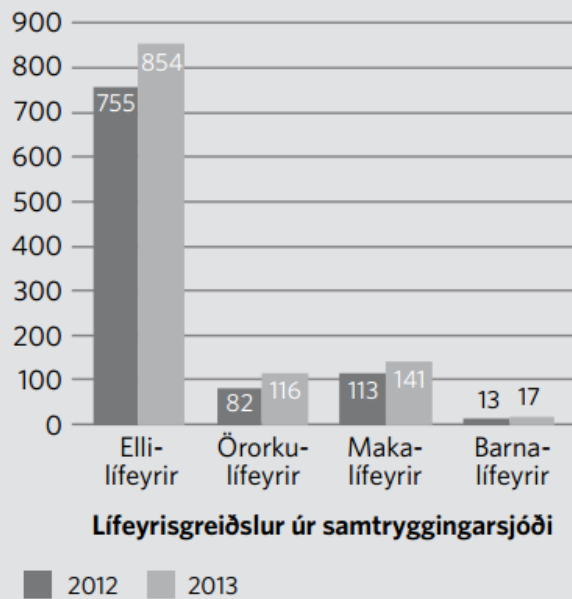
Lífeyrisgreiðslur lækka milli ára



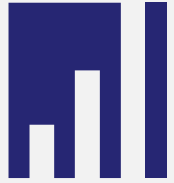
| | 2013 | 2012 | Mism. | % | |
|--------------------------------------|-------|-------|-------|------|---|
| Lífeyrir, m.kr. | 3.554 | 3.993 | -439 | -11% | ↓ |
| Séreignarsjóður | 2.426 | 3.030 | -604 | -20% | ↓ |
| þ.a. aukagreiðsla | 1.152 | 1.793 | -641 | -36% | |
| Samtryggingarsjóður | 1.128 | 963 | 165 | 17% | ↑ |
| Ellilífeyrir | 854 | 755 | 99 | 13% | |
| Örorkulífeyrir | 116 | 82 | 34 | 41% | |
| Makalífeyrir | 141 | 113 | 28 | 25% | |
| Barnalífeyrir | 17 | 13 | 4 | 31% | |
| Annar beinn kostnaður örorkulífeyris | 48 | 8 | 40 | | |



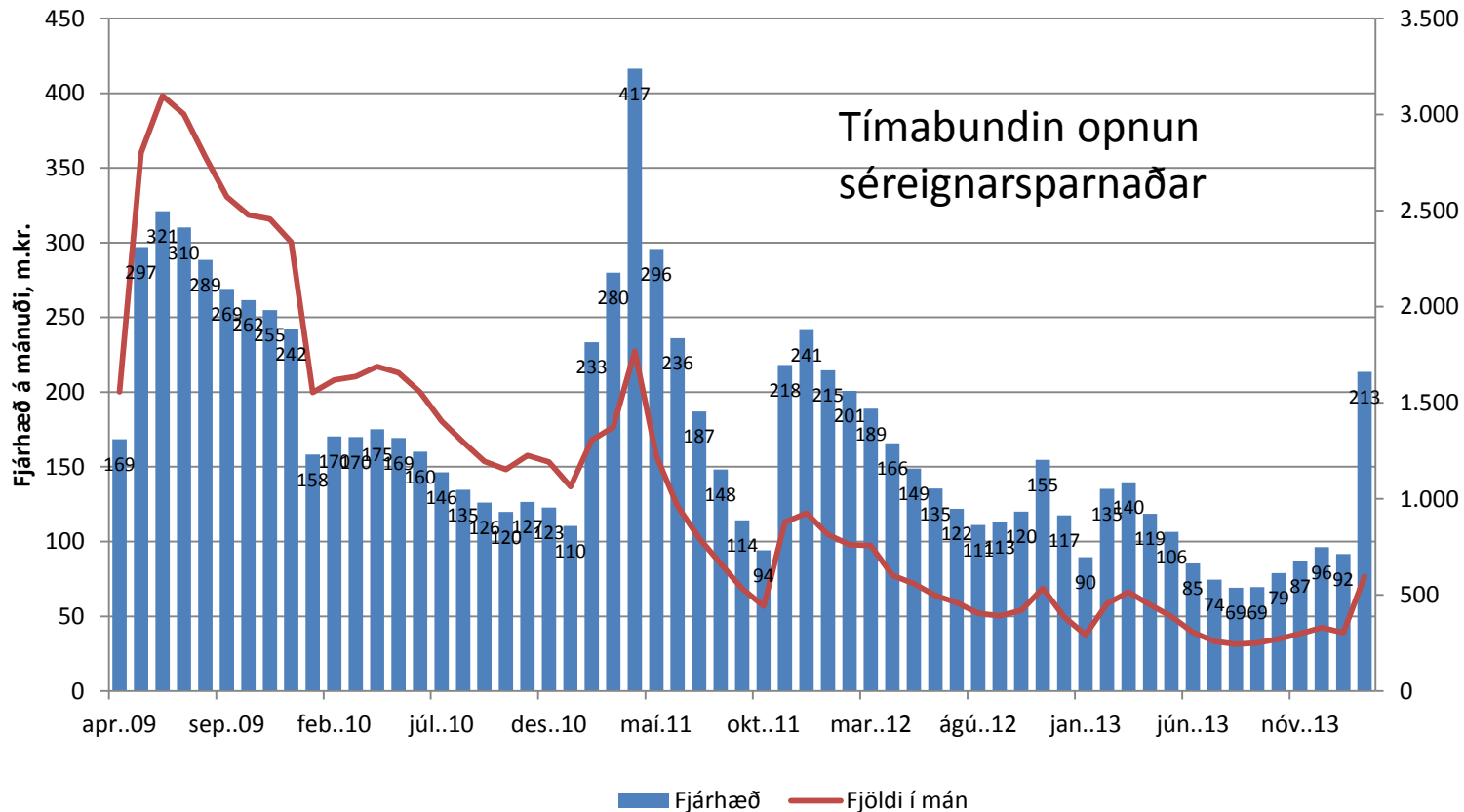
Aukagreiðslur skýra lækkun lífeyris



Aukagreiðslur drógust saman Á árinu 2013 greiddi samtryggingarsjóður 1,1 milljarð í lífeyri og séreignarsjóður 2,4 milljarða.



10 milljarðar greiddir aukalega



Ný heimild m.v. inneign 1 janúar 2014
Hægt að sækja um til og með 31. desember 2014.

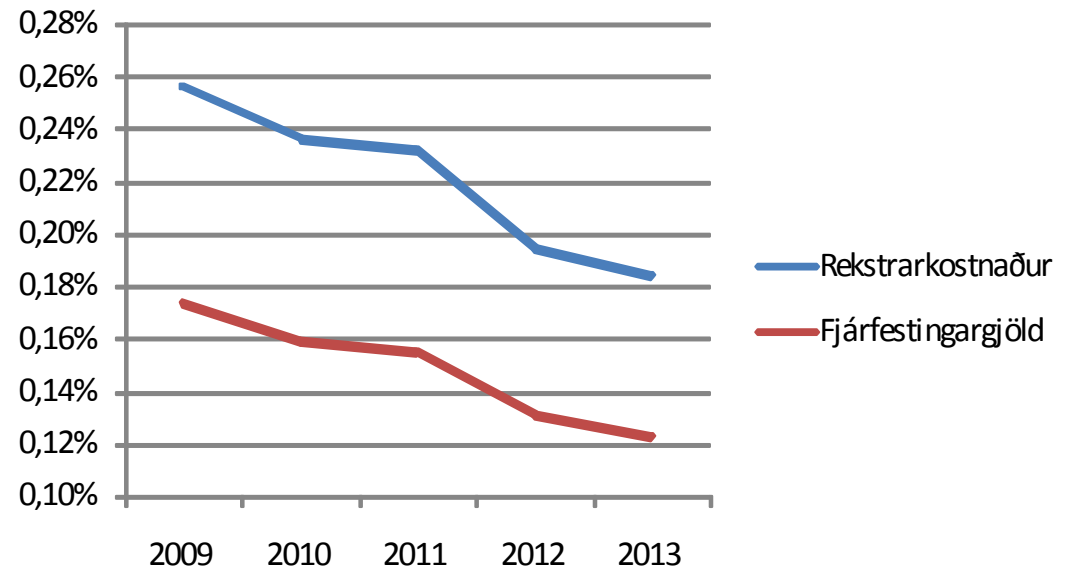
Hámark kr. 9.000.000 (uppsafnað)
Hámark á mánuði kr. 600.000



Svipaður rekstrarkostnaður

| | 2013 | 2012 | Mism. | % |
|---------------------------------|------------|------------|-------|----|
| Rekstrarkostnaður, m.kr. | 250 | 233 | 17 | 7% |
| Hlutfall af eignum | 0,18% | 0,19% | | |
| Fjárfestingargjöld | 167 | 157 | 10 | 6% |
| Hlutfall af eignum | 0,12% | 0,13% | | |

Kostnaður sem hlutfall af eignum fer lækkandi



Tryggingafræðileg úttekt



Almenni lífeyrissjóðurinn



Tryggingafræðileg athugun í árslok
2013



Febrúar 2014

Skýrsla Talnakönnunar var unnin af Vigfúsi
Ásgeirssyni, tryggingarstærðfræðingi



Hvað er verið að reikna?

Mat á eignum og áætluðum skuldbindingum

Áunnin staða

- Núverandi eignir
- Skuldbindingar vegna þegar greiddra iðgjalda

+

Framtíðarstaða

- Iðgjöld virkra sjóðfélaga til 70 ára
- Skuldbindingar vegna framtíðar-iðgjalda

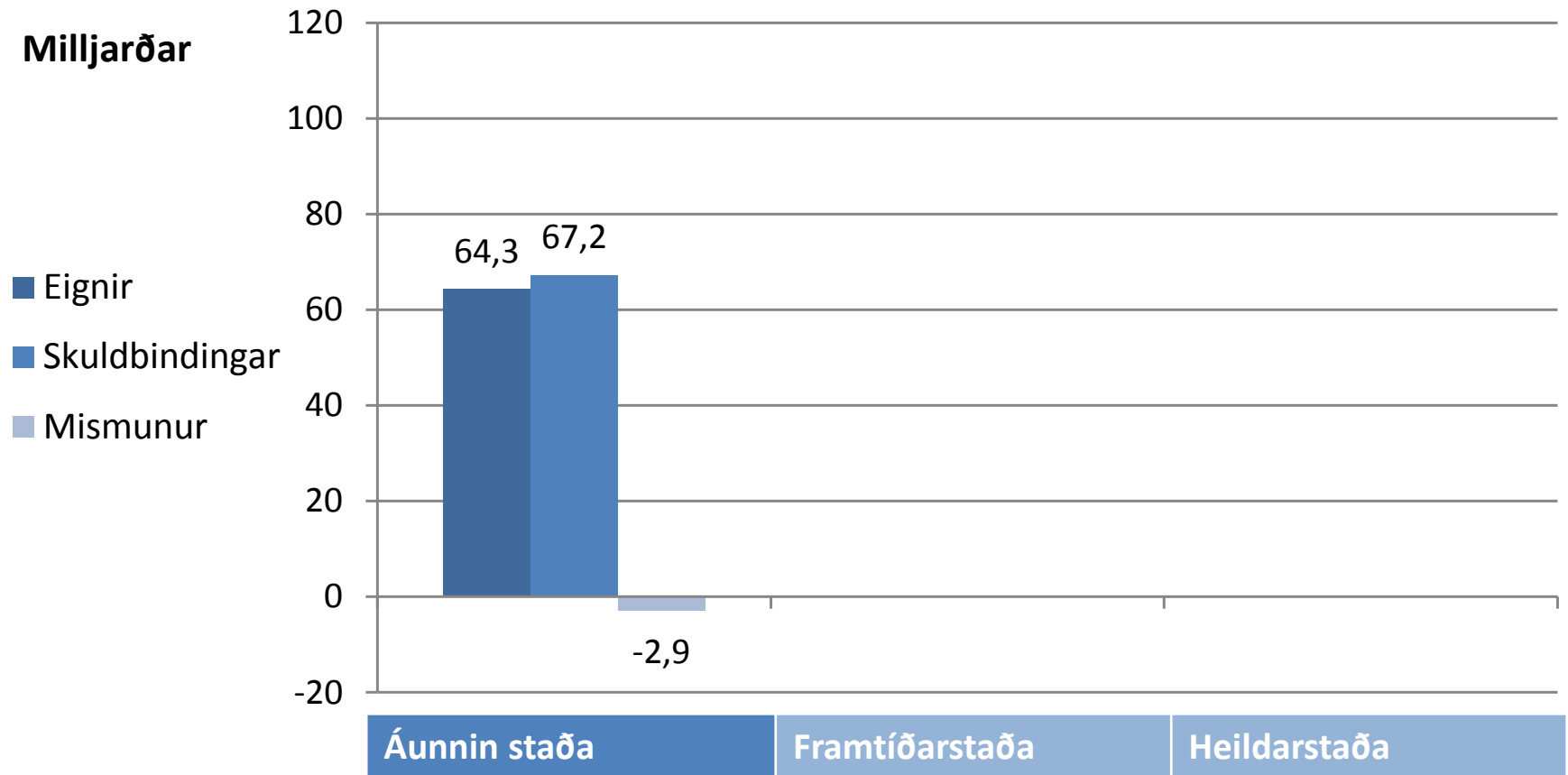
=

Heildarstaða

Helstu forsendur

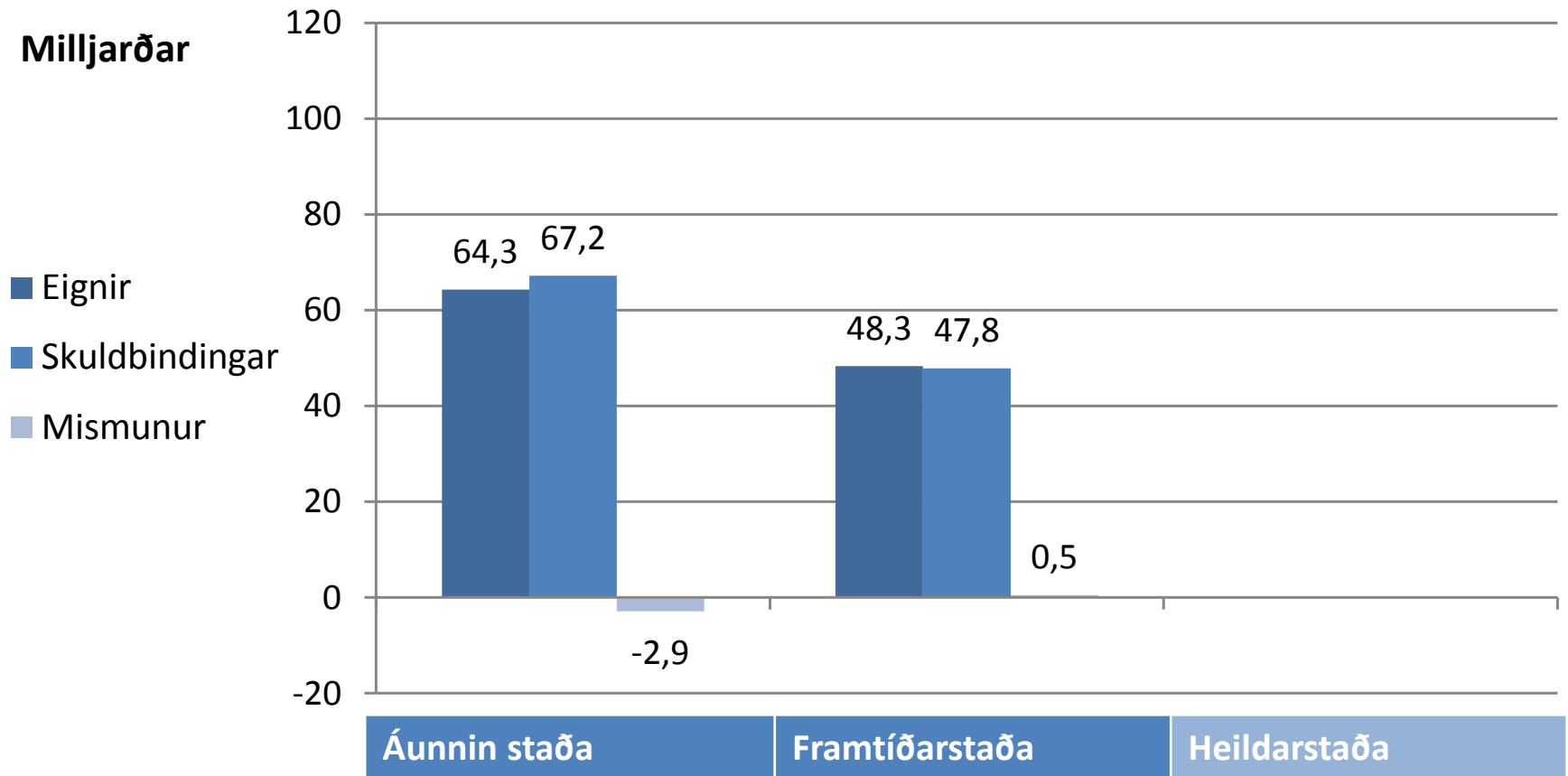
- Árleg raunávöxtun 3,5%
- Lífslíkur 2007-2011
- Íslenskar barnseigna- og hjúskaparlíkur
- 50% af meðaltali íslenskra örorkulíka lífeyrissjóða

Niðurstaða 31.12.2013: Áunnin staða



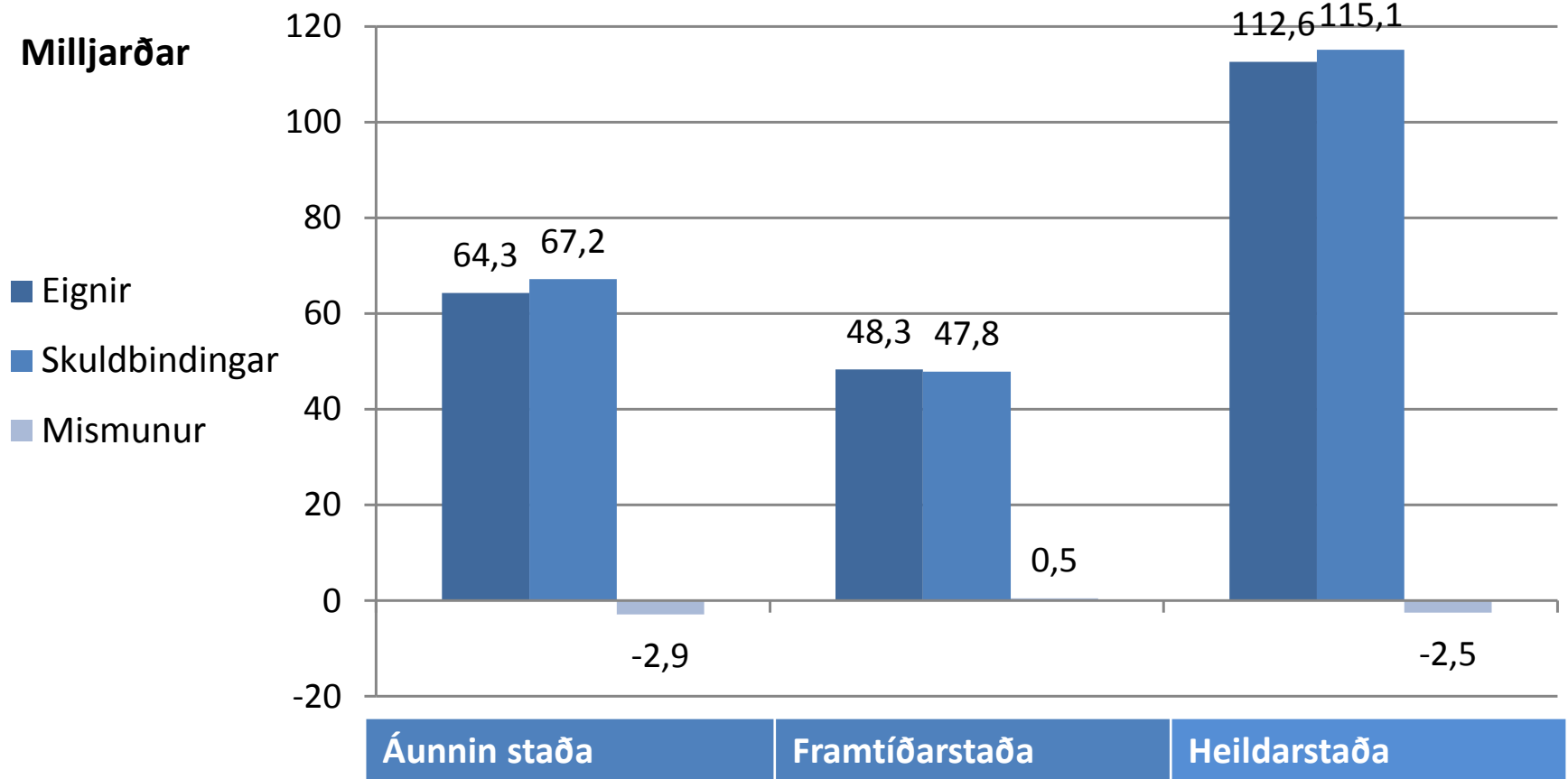
Skuldbindingar eru **4,4%** meiri en eignir. Hlutfallsleg skipting skuldbindinga: Ellilífeyrir 82%, örorkulífeyrir 6%, makalífeyrir 11% og barnalífeyrir 0,1%

Niðurstaða 31.12.201: Framtíðarstaða



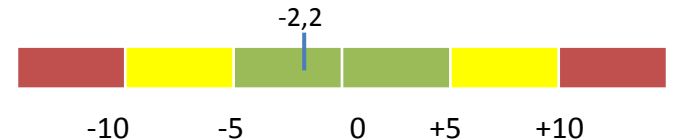
Verðmæti framtíðaiðgjalda er **1%** meira en skuldbindingar vegna iðgjaldanna

Niðurstaða 31.12.2013: Heildarstaða

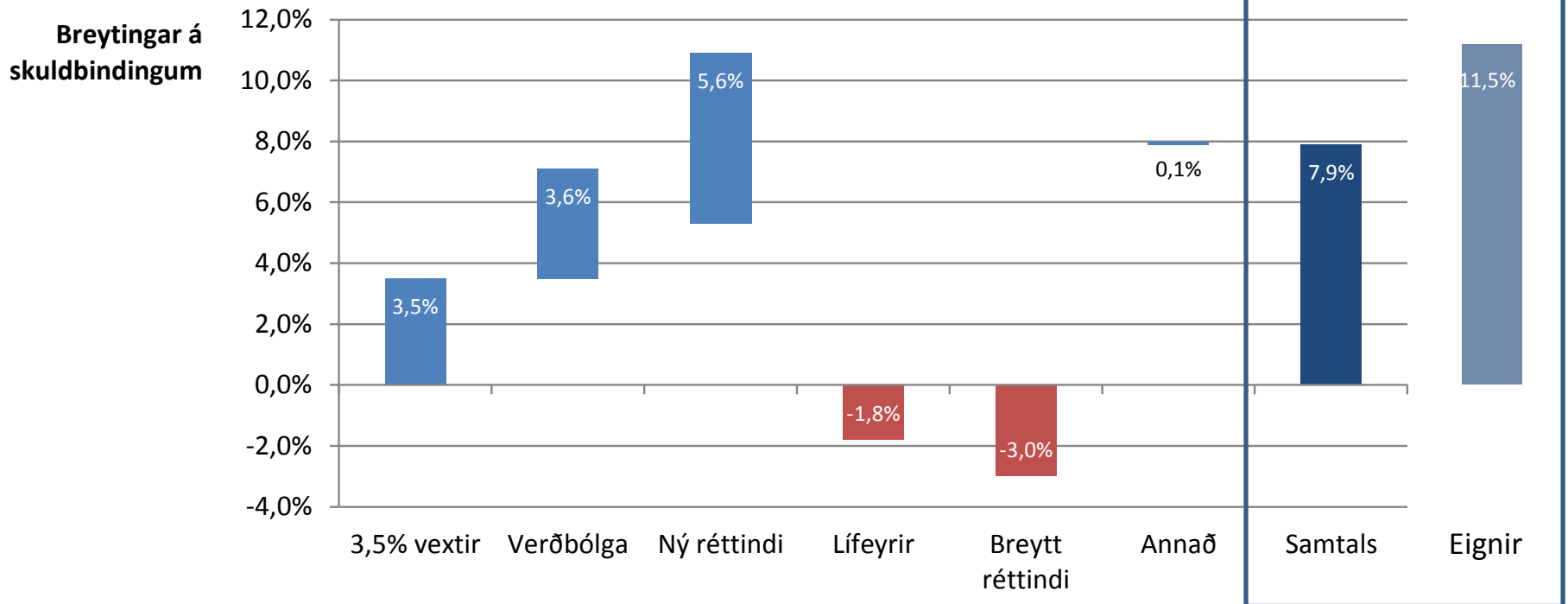


Heildarskuldbindingar eru **2,2%** umfram eignir og framtíðariðgjöld

Lagaleg skylda til að breyta réttindum:



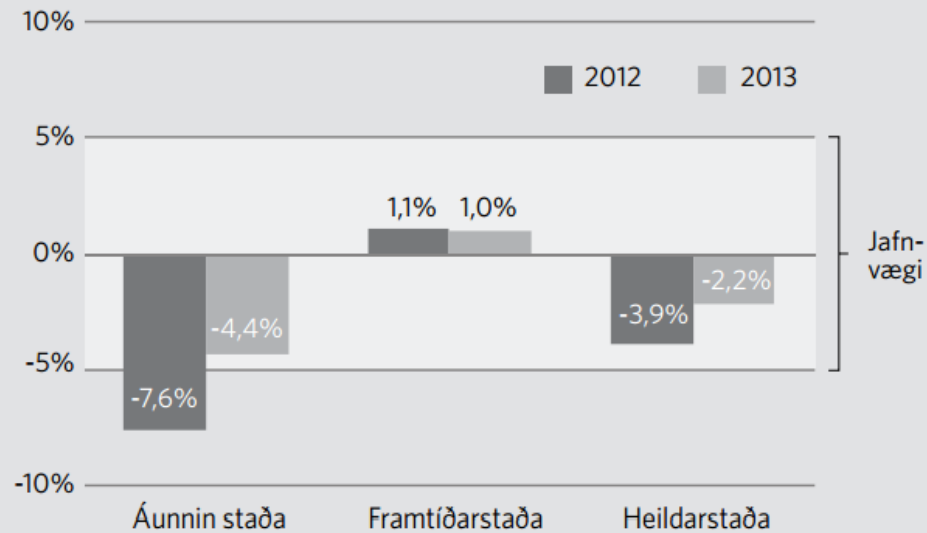
Skuldbindingar hækkuðu um 7,9%



Reiknaðir vextir og verðbólga skýra megnið af hækkun skuldbindinga milli ára



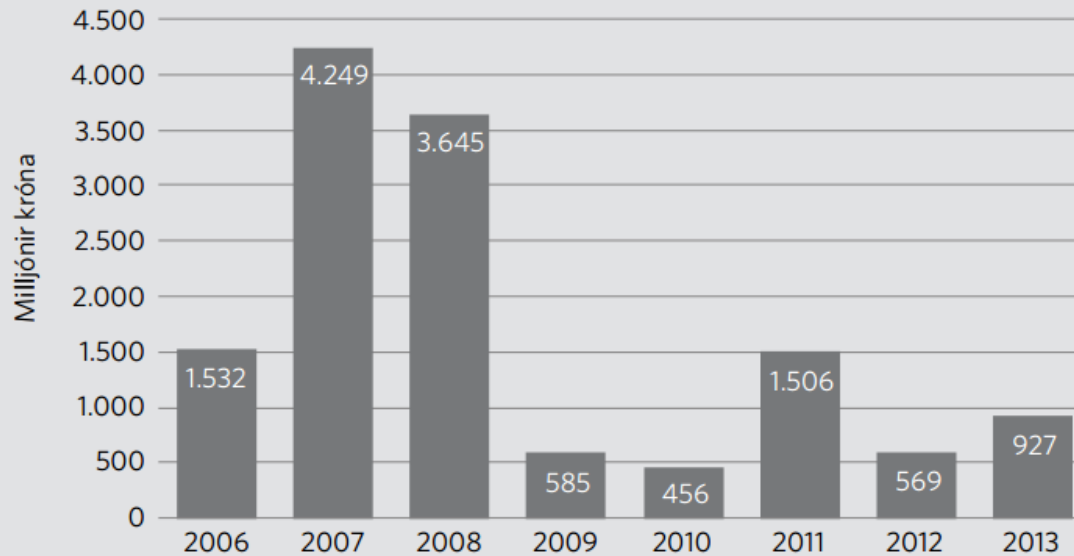
Staða innan jafnvægismarka



Staða batnar milli ára Tryggingafræðileg staða batnaði á árinu 2013 og eru bæði áunnin staða og heildarstaða innan skilgreindra jafnvægismarka.



Lánveitingar til sjóðfélaga



Breytingar 2013:

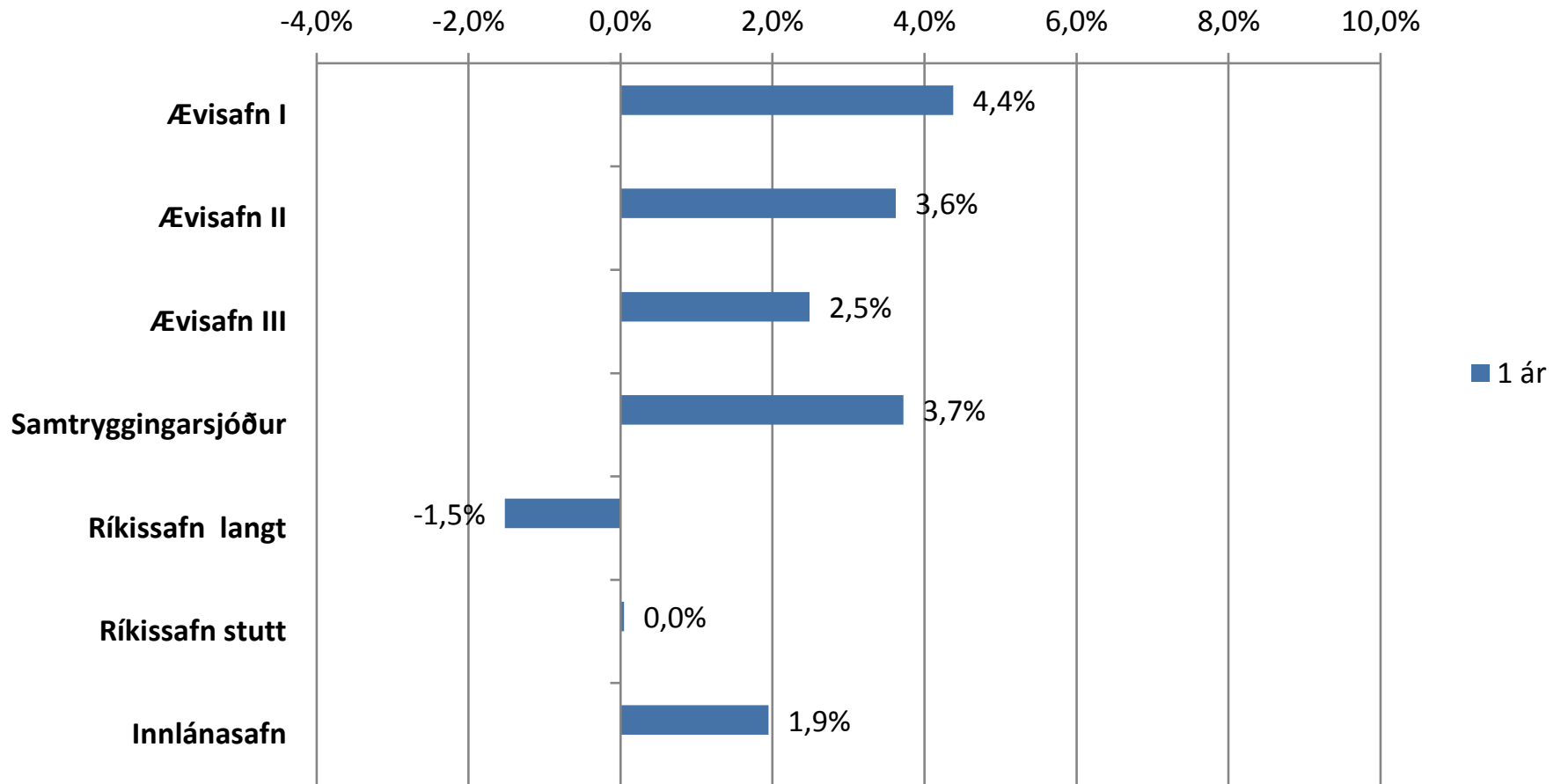
Nýjar lánareglur

Breyting á
lánskjörum eldri lána

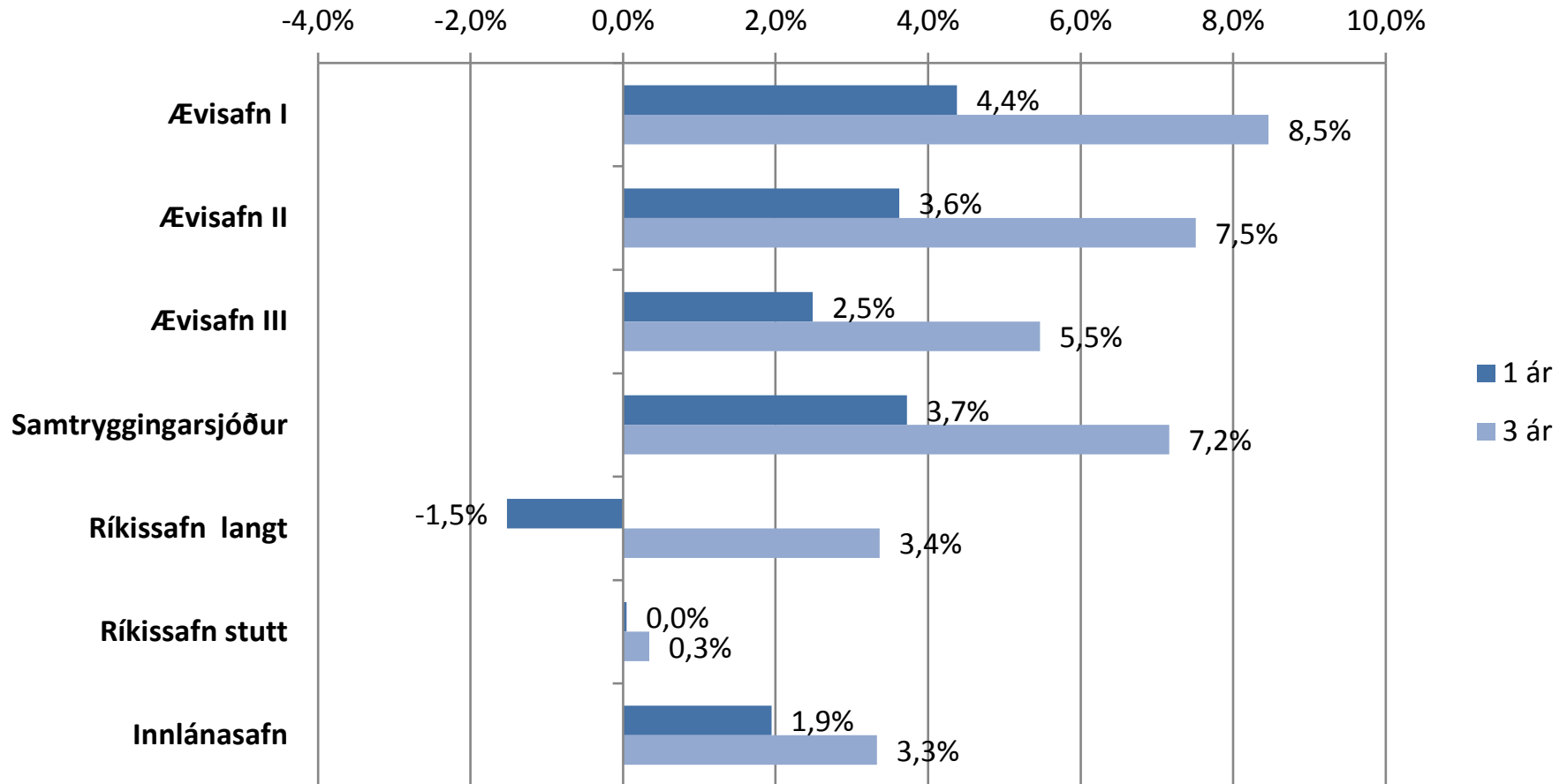
Lög um neytendalán

Lánveitingar aukast á ný Á árinu 2013 voru veitt ný lán til sjóðfélaga fyrir 927 milljónir sem er nokkur aukning frá árinu 2012 en þá nam fjárhæð veittra lána 569 milljónum.

Góð ávöxtun 2013



Þriðja árið í röð með góða ávöxtun





Til þjónustu reiðubúin

Almenni lífeyrissjóðurinn leggur mikla áherslu á að veita góða þjónustu og hagnýtar upplýsingar. Öll starfsemin miðar að því að þjónusta sjóðfélaga sem best og að þeir séu upplýstir um hvaðeina sem varðar lífeyrismál, starfsemi sjóðsins og stöðu þeirra sjálfra.

Skrifstofa sjóðsins að Borgartúni 25, 5. hæð, er opin alla virka daga frá kl. 9.00 til 16.00. Þar er góð aðstaða til að taka á móti sjóðfélögum sem geta komið hvenær sem þeim hentar á afgreiðslutíma sjóðsins. Sjóðfélögum er einnig velkomið að senda tölvupóst á netfangið almenni@almenni.is eða hringja í síma 510 2500 til að fá ráðgjöf, upplýsingar eða panta tíma.





Kynning á fjárfestingarstefnu

Kristjana Sigurðardóttir, fjárfestingarstjóri



3

Fjárfestingarstefnan



FJÁRFESTINGARSTEFNA 2014

Efnisyfirlit

- I. Almenni lífeyrissjóðurinn
 - II. Söguleg ávöxtun
 - III. Vænt ávöxtun og framreikningur
 - IV. Fjárfestingarstefna 2014
 - V. Viðmið
 - VI. Áhættustefna – útdráttur
- Reglur um lán til sjóðfélaga

Helstu breytingar

Vægi innlendra hlutabréfa í blönduðum verðbréfasöfnum hefur verið aukið

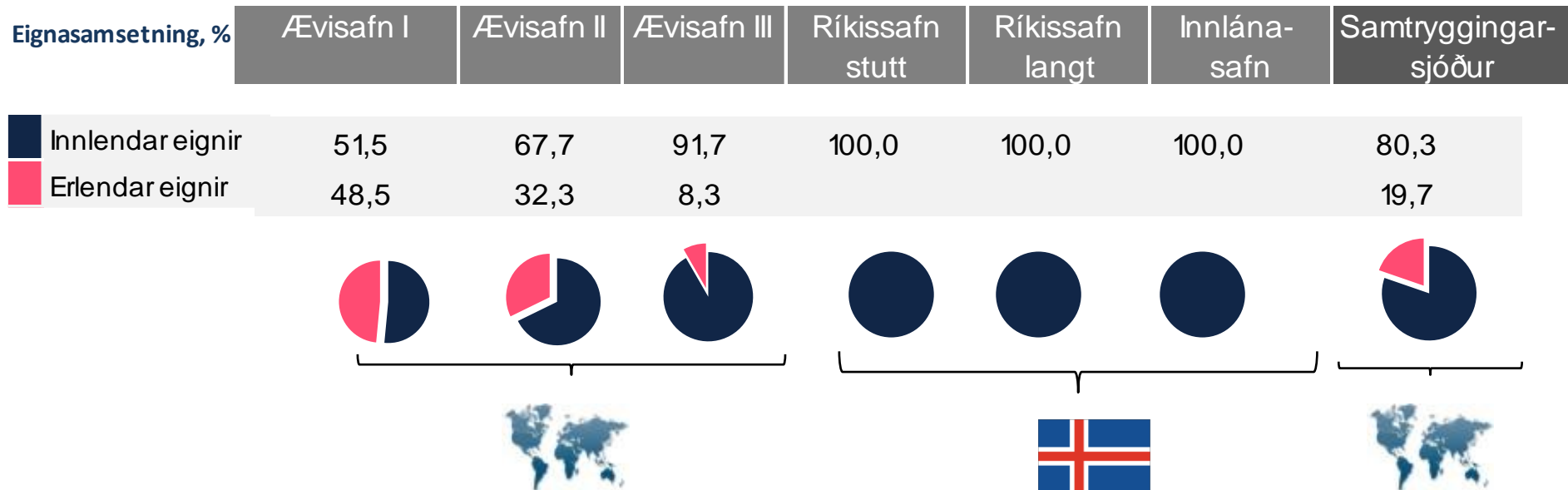
Viðmiðanir við val á innlendum hlutabréfum hafa verið gerðar ítarlegri



Ávöxtunarleiðir í boði

Sjóðfélagar geta valið á milli **sex ávöxtunarleiða** í séreignarsjóði Almenna lífeyrissjóðsins

Hægt er að velja söfn sem fjárfesta bæði í skuldabréfum og hlutabréfum. Einnig er hægt að velja **innlend ríkisskuldabréf** og innlend **bankainnlán**



Fjárfestingarstefna: Séreign, blönduð söfn



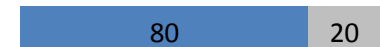
Ævisafn I

Ævisafn II

Ævisafn III

Fjárfestingarstefna

Skuldabréf/ hlutabréf

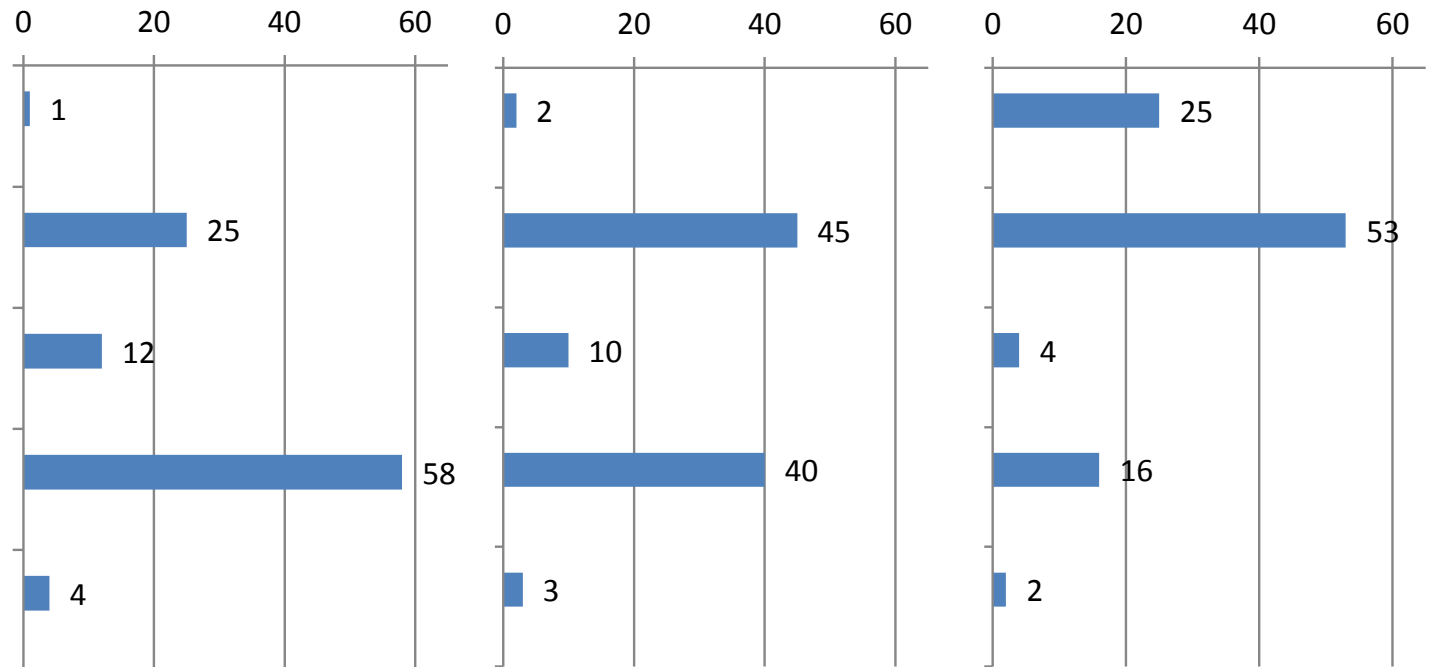


Sveiflur



Stefna og eignir

■ Stefna ■ Eignir



Fjárfestingarstefna: Séreign, blönduð söfn



Ævisafn I

Ævisafn II

Ævisafn III

Fjárfestingarstefna

Skuldabréf/ hlutabréf

30 70

50 50

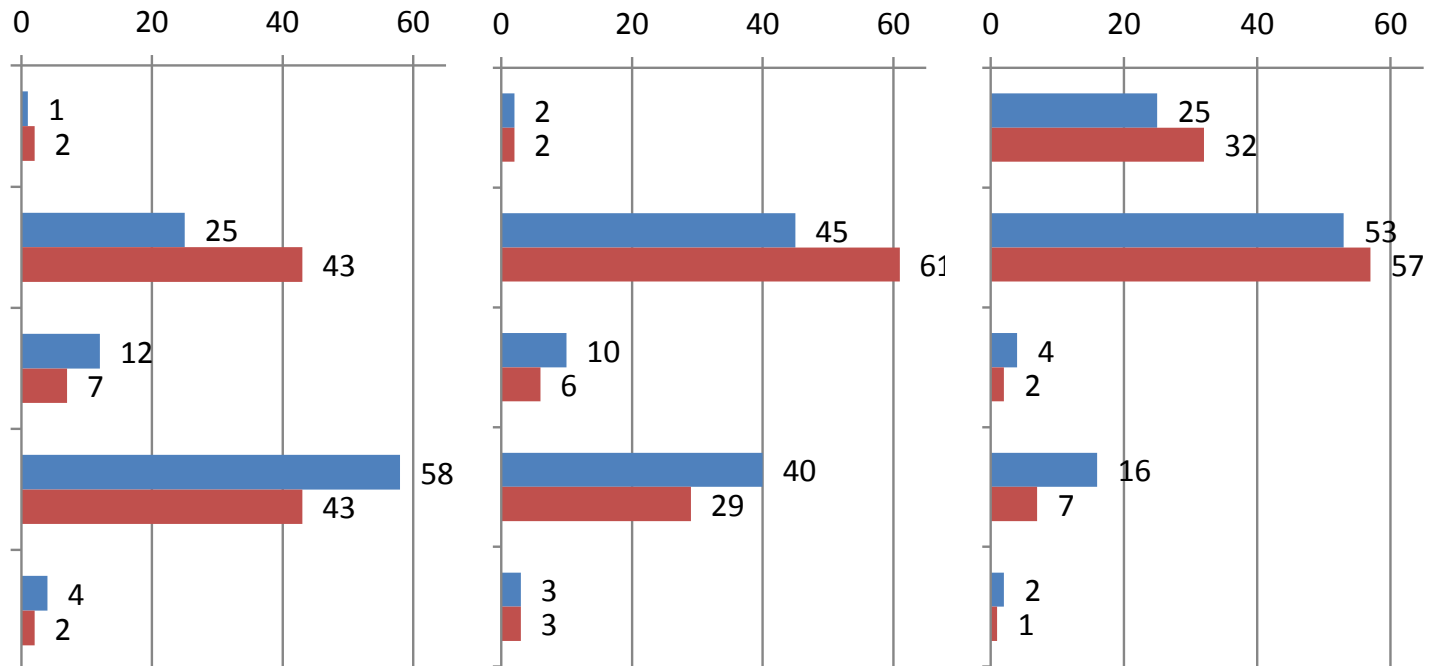
80 20

Sveiflur



Stefna og eignir

■ Stefna ■ Eignir



Fjárfestingarstefna: Samtryggingarsjóður

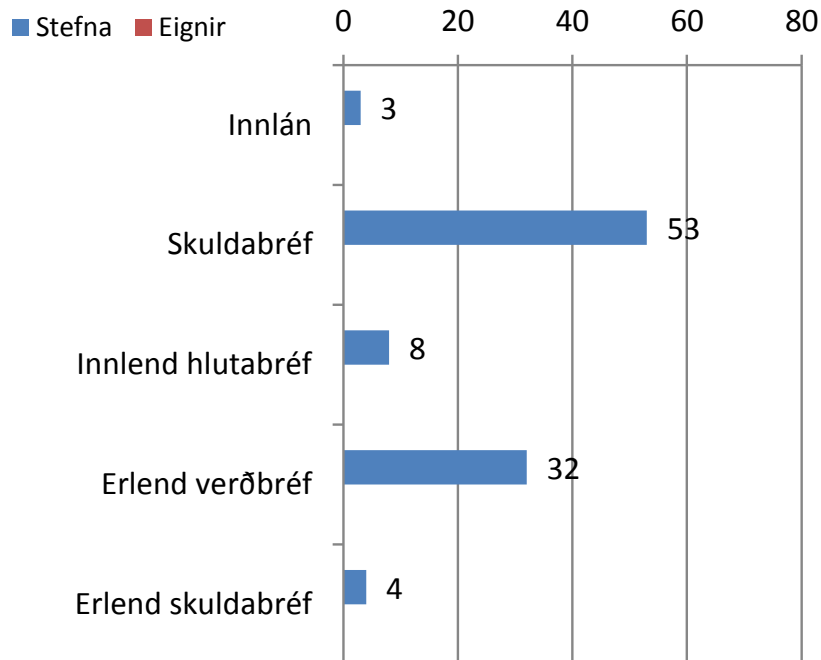


Samtryggingarsjóður

Fjárfestingarstefna



Stefna og eignir



Fjárfestingarstefna: Samtryggingarsjóður

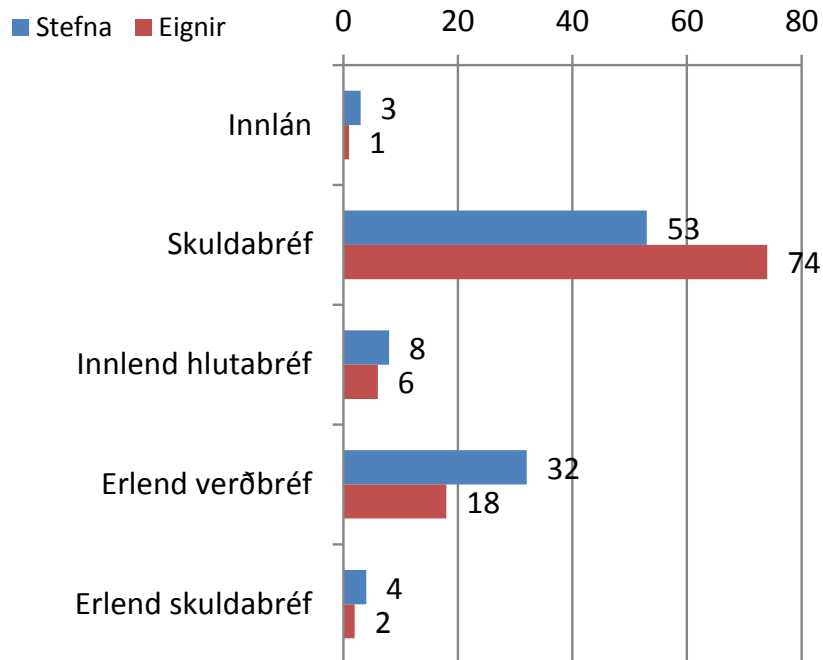


Samtryggingarsjóður

Fjárfestingarstefna



Stefna og eignir



Fjárfestingarstefna: Séreign, innlán og ríkisskuldabréf



Innlánasafn

Ríkissafn stutt

Ríkissafn langt

Fjárfestingarstefna

Skuldabréf/ hlutabréf

100

100

100

Sveiflur



Stefna og eignir

■ Stefna ■ Eignir

0 20 40 60 80 100

0 50 100

0 50 100

Innlán



Skuldabréf



Innlend hlutabréf

Erlend verðbréf

Erlend skuldabréf

Fjárfestingarstefna: Séreign, innlán og ríkisskuldabréf



Innlánasafn

Ríkissafn stutt

Ríkissafn langt

Fjárfestingarstefna

Skuldabréf/ hlutabréf

100

100

100

Sveiflur



Stefna og eignir

■ Stefna ■ Eignir

0 20 40 60 80 100

0 50 100

0 50 100

Innlán

100

100

20

36

2

Skuldabréf

80

64

100

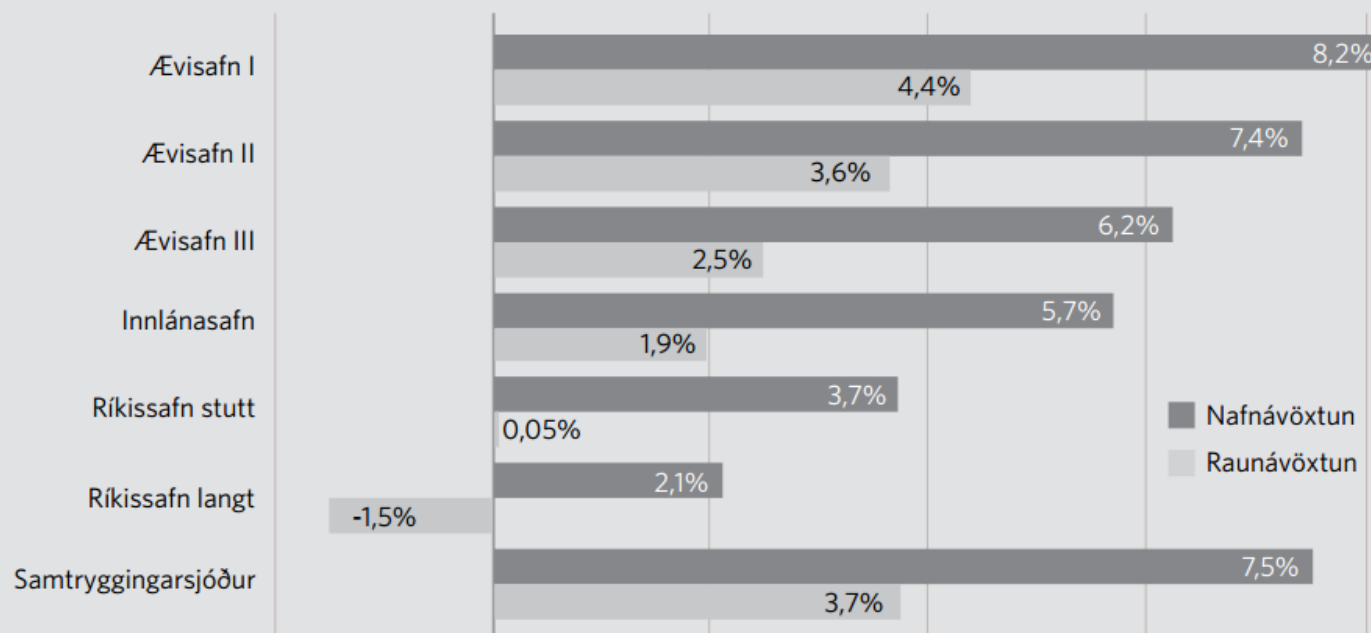
98

Innlend hlutabréf

Erlend verðbréf

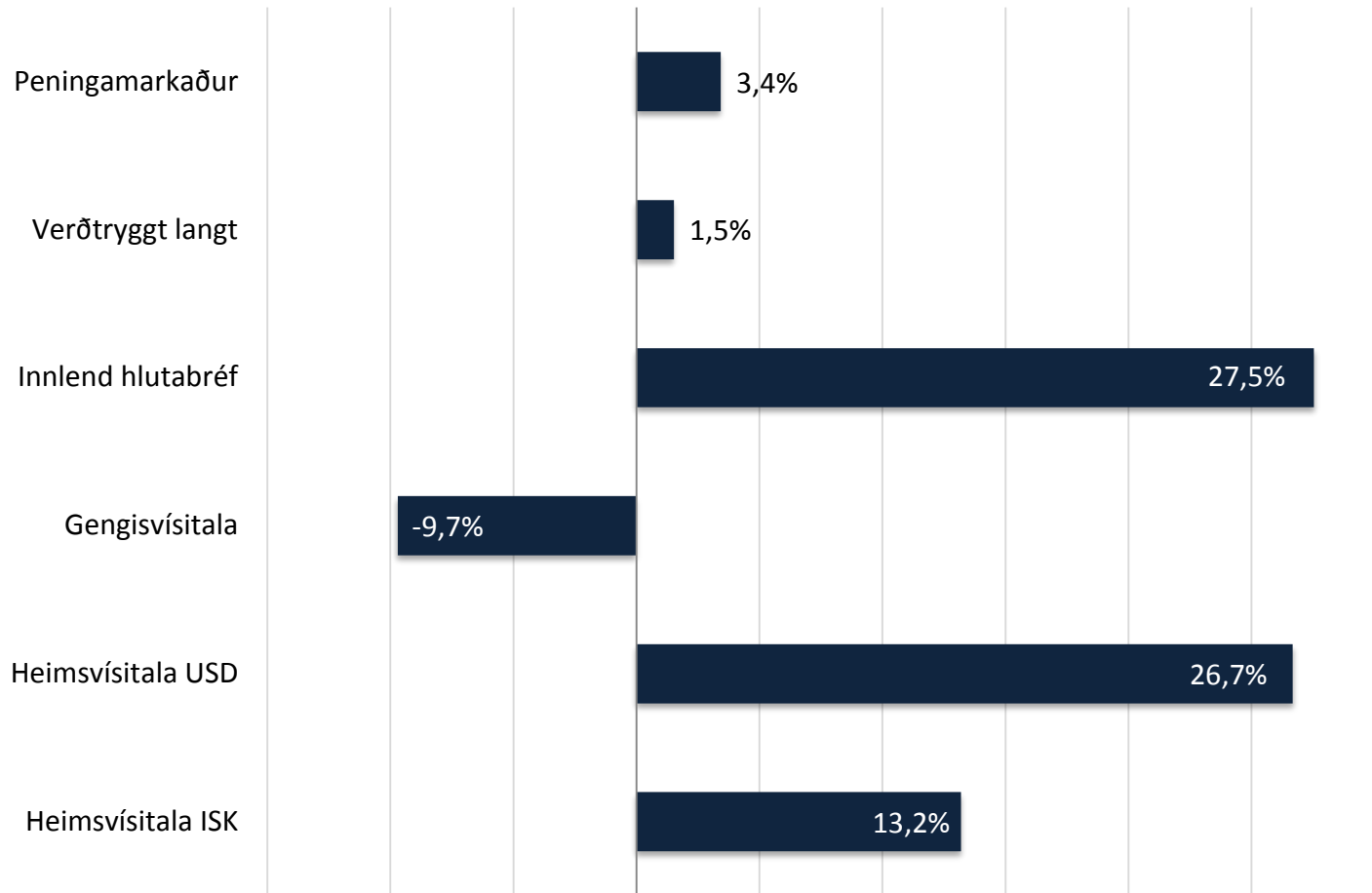
Erlend skuldabréf

Gott ár að baki

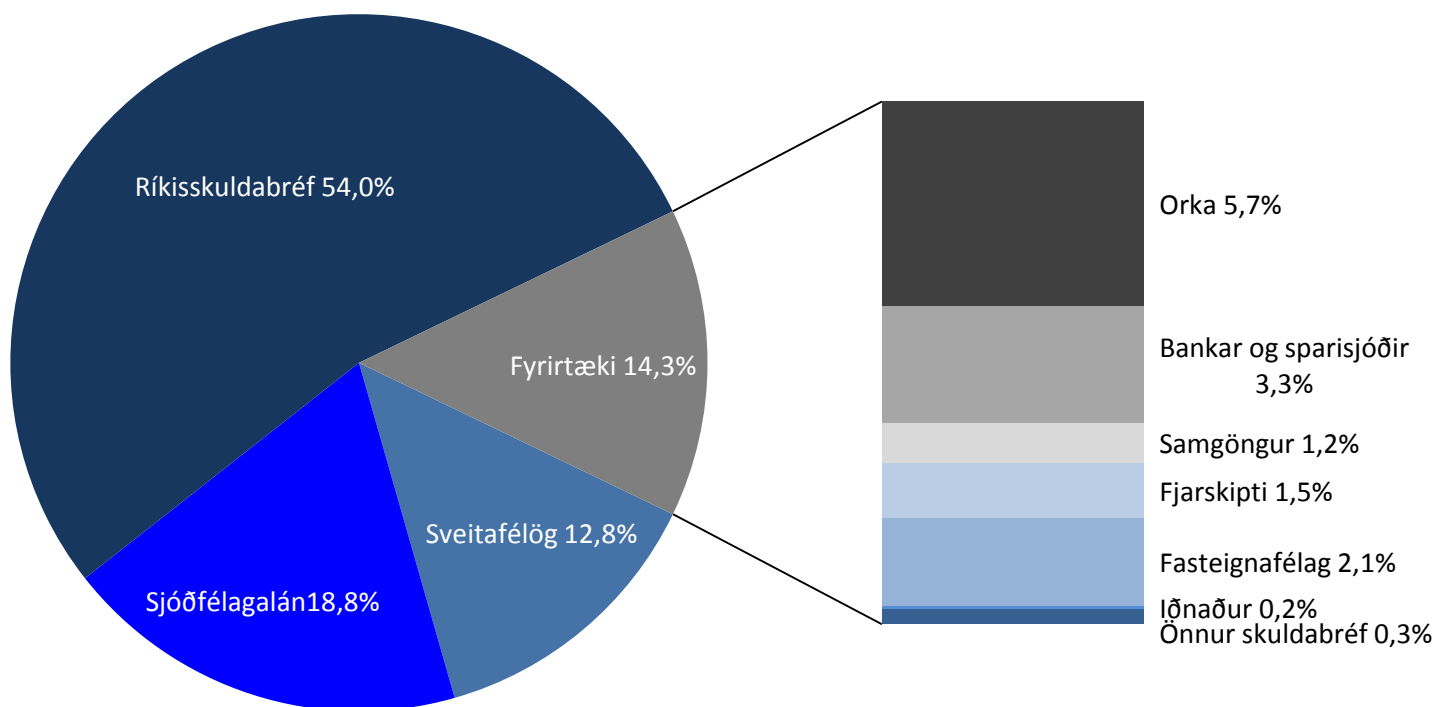


Gott ár að baki Ávöxtunarleiðir Almenna lífeyrissjóðsins hækkuðu um 2,1% til 8,2% að nafnvirði á árinu 2013.

Þróun markaða 2013
















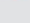


Innlend skuldabréf



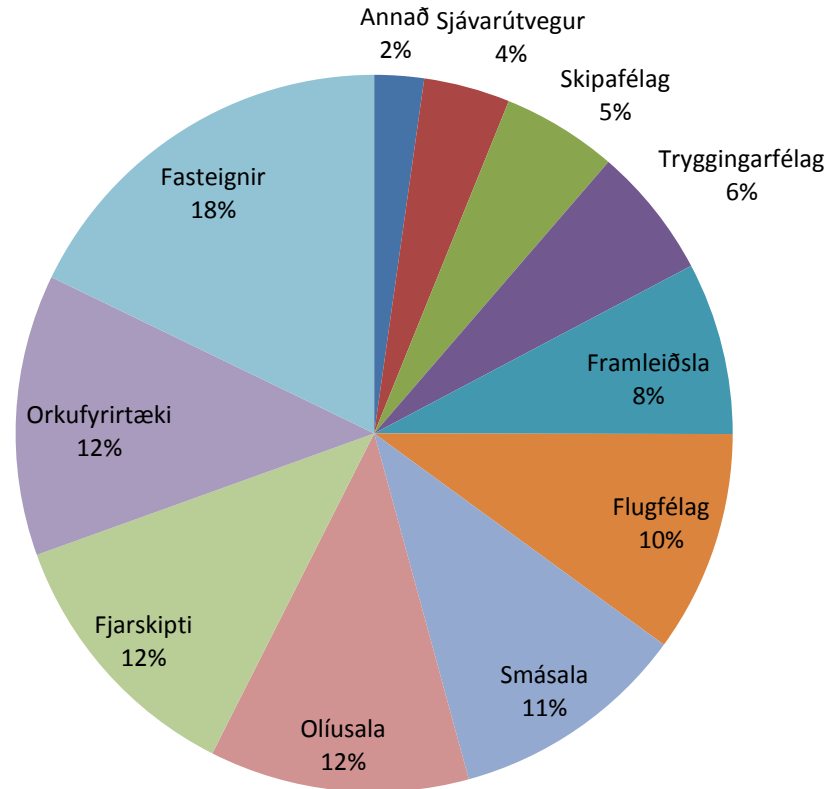


Tíu stærstu útgefendur skuldabréfa

| Útgefendur skuldabréfa | Samtr.- sjóður | Ævisafn II | Ævisafn I | Ævisafn III |
|--|-------------------|-------------|-------------|-------------|
|  Ísland - ríkisskuldabréf | 41,1 | 32,8 | 22,9 | 25,2 |
|  Sjóðfélagalán (fjöldi 1.830) | 13,4 | 12,7 | 8,9 | 9,8 |
|  Reykjavíkurborg | 3,2 | 2,7 | 1,9 | 3,8 |
|  Lánasjóður sveitarfélaga | 2,9 | 1,9 | 1,3 | 1,4 |
|  Landsvirkjun | 1,1 | 1,0 | 0,7 | 0,8 |
|  RARIK | 1,1 | 0,7 | | 0,5 |
|  Bandaríkin - ríkisskuldabréf | 1,0 | 1,7 | 2,5 | |
|  Akureyrarbær | 1,0 | | | 2,8 |
|  Orkuveita Reykjavíkur | 0,9 | | | |
|  Eik Fasteignafélag | 0,7 | 0,7 | | |
|  Þýskaland - ríkisskuldabréf | | | 0,7 | |
|  Íslandsbanki | | 0,9 | 0,6 | 3,7 |
|  Frakkland - ríkisskuldabréf | | | 0,6 | |
|  Kópavogsbær | | 0,8 | 0,5 | |
|  Smáralind - veðskuldabréf | | | | 2,2 |
|  Arion banki | | | | 2,0 |
| Samtals vægi | 66,5 | 55,9 | 40,8 | 52,3 |
| Heildarstærð í milljörðum | 66,3 | 36,8 | 12,0 | 4,8 |

Ríkissjóður og sjóðfélagalán vega þyngst Tíu stærstu útgefendur skuldabréfa vega mismunandi þungt í söfnum sem fjárfesta bæði í skuldabréfum og hlutabréfum eða frá 41% upp í 67% af eignum.













Innlend hlutabréf – horft í gegnum sjóði



Fjárfesting í 32 félögum



Tíu stærstu útgefendur hlutabréfa

| Útgefendur hlutabréfa | Samtr.- sjóður | Ævisafn II | Ævisafn I | Ævisafn III |
|--|-------------------|-------------|-------------|-------------|
|  N1 hf. | 1,2 | 0,3 | | |
|  Framtakssjóður Íslands | 0,7 | 0,8 | 1,2 | 0,4 |
|  Eik fasteignafélag | 0,7 | 0,8 | 1,1 | 0,4 |
|  Skipti | 0,6 | 0,4 | | 0,4 |
|  Jarðvarmi | 0,5 | 0,7 | 0,9 | 0,3 |
|  Tryggingamiðstöðin | 0,3 | 0,4 | 0,5 | 0,2 |
|  Eimskip | 0,3 | 0,3 | 0,5 | 0,2 |
|  Citigroup Inc | 0,3 | 0,3 | 0,7 | 0,1 |
|  Microsoft Corporation | 0,2 | 0,3 | 0,6 | 0,1 |
|  Stefnir fasteignafélag I | 0,2 | | 0,3 | 0,1 |
|  Apple Inc | | 0,2 | 0,4 | 0,1 |
|  Roche Holding AG | | | 0,4 | |
| Samtals vægi | 5,0 | 4,5 | 6,6 | 2,3 |
| Heildarstærð í milljörðum | 66,3 | 36,8 | 12,0 | 4,8 |

Einstakir útgefendur vega lítið Tíu stærstu útgefendur hlutabréfa vega mest 6,6% í Ævisafni I en vægi þeirra er aðeins 2,3% í Ævisafni III.



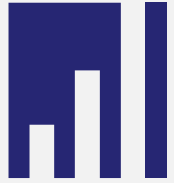
Erlendar eignir



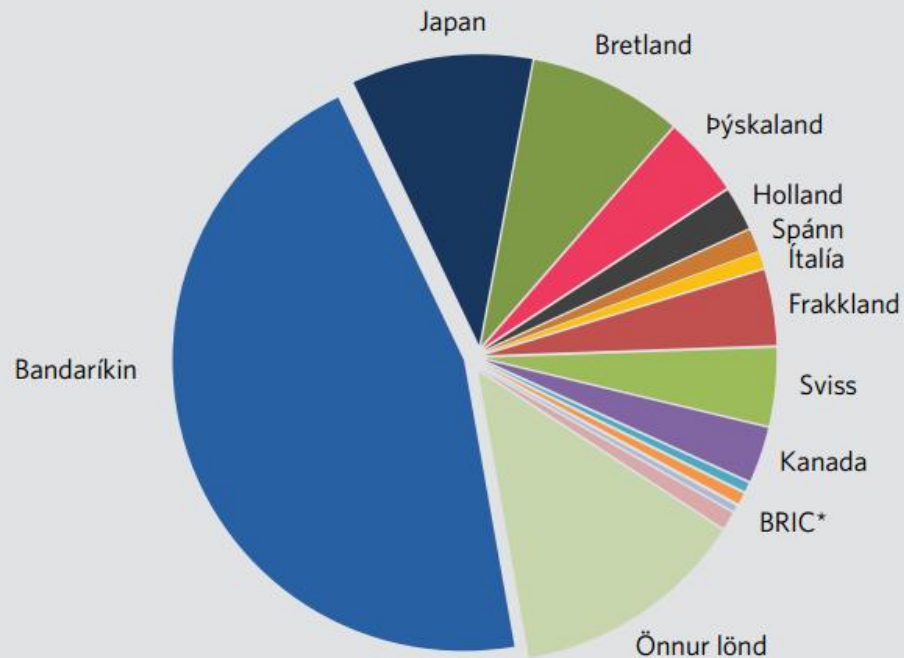
Eignir

| Stærstu flokkar | % | ma.kr. |
|-----------------------|------|--------|
| Skráð hlutabréf | 79,2 | 26 |
| Ríkisskuldabréf | 7,0 | 2 |
| Framtaksfjárfestingar | 10,4 | 3 |
| Laust fé | 3,4 | 1 |
| Samtals | 100 | 33 |

Góð áhættudreifing Erlendar eignir eru vel dreifðar á lönd, atvinnugreinar, útgefendur og tegundir verðbréfa.



1622 fyrirtæki í 33 löndum



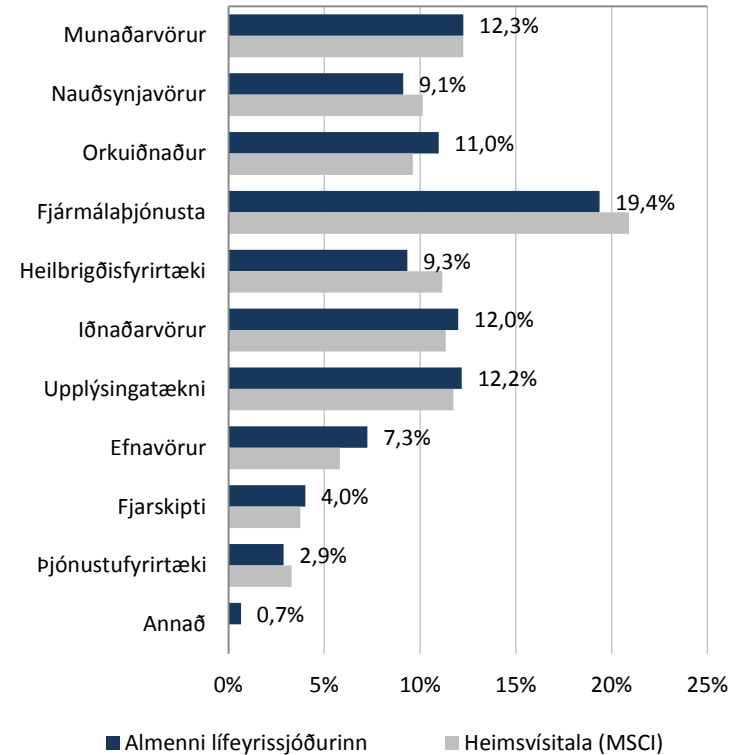
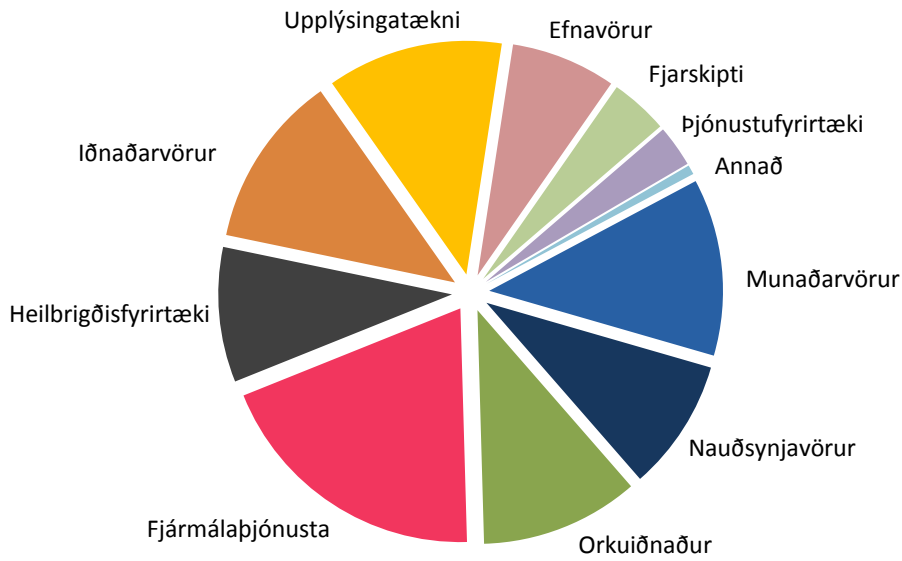
Eignir

| Hlutabréfasjóðir | ma.kr. |
|------------------------------|--------|
| Vanguard Global Stock Index | 10,7 |
| BlackRock Developed World | 7,4 |
| Vanguard Global Enhanced Eq. | 3,1 |
| Sparinvest Global Value | 2,5 |
| Skagen Global | 2,4 |
| Samtals | 26,1 |

* Brasilía, Rússland, Indland og Kína

1.622 fyrirtæki í 33 löndum Erlenda hlutabréfasafnið inniheldur fjölda fyrirtækja og er vel dreift á lönd og atvinnugreinar.

Atvinnugreinaskeyting





Tillaga um breytingar á samþykkingum

Sigríður Ómarsdóttir, skrifstofustjóri



4



Tillaga um breytingar á samþykktum 1

Grein 3.5.

Þetta ákvæði á ekki lengur við:

Aðild að sjóðnum fellur niður ef sjóðfélagi hefur fengið greidd réttindi eða inneign greidda að fullu. ~~— eða við að þau flytjast samkvæmt samskiptareglum lífeyrissjóða í annan lífeyrissjóð.~~

Grein 11.1

Breyta fjölda safna.

Sjóðfélagar geta valið á milli þess að ávaxta inneign sína í sjö sex verðbréfasöfnum.

Fella út eftirfarandi ákvæði og breyta fjölda safna:

~~—Evisafn IV er fyrir þá sem eru byrjaðir að taka lífeyri og ganga á inneign sína.~~



Tillaga um breytingar á samþykktum 2

Grein 12.6

Leggjum til eftirfarandi breytingar á greininni sem er orðalagsbreyting og breyting á greiðsludegi lífeyris.

Umsókn um útborgun inneignar úr séreignarsjóði skal vera skrifleg. Lífeyrisgreiðslur úr séreignarsjóði eru að jafnaði greiddar einu sinni í mánuði, fyrsta virka dag hvers mánaðar. ~~Ef óskað er eftir eingreiðslu milli mánaðarlegra greiðslna skal útborgunin 15. dag mánaðar (eða fyrsta virka dag þar eftir ef 15. dagur er frídagur) ef beiðnin berst í fyrri hluta mánaðar en annars í byrjun næsta mánaðar með mánaðarlegum greiðslum. Hægt er að óska eftir greiðslu innan mánaðarins og greiðist hún 15. dag hvers mánaðar eða næsta virka dag. Óska þarf eftir greiðslum a.m.k. 2 virkum dögum fyrir útgreiðslu.~~

Grein 20.2

Leggjum til eftirfarandi breytingu á greiðslu makalífeyris til einföldunar:

~~Fullur makalífeyrir er greiddur til maka látins sjóðfélaga í minnst 30 mánuði. tvö ár og síðan helmingur makalífeyris í eitt ár þar á eftir.~~



Tillaga um breytingar á samþykktum 3

Grein 4.5.

Ný grein:

Greiði sjóðfélagi af hærri árslaunum en 30 milljónum kr. til sjóðsins skal endurgreiða til séreignar sjóðfélagans þann hluta iðgjalda hans sem greiddur hefur verið til framreiknings örorku- og makalífeyristryggingar umfram viðmiðunarmörk, sbr. grein. 19.3. og töflu 4 í kafla 6. Endurgreiðslan skal fara fram fyrir lok maí og miðast við innborguð iðgjöld vegna iðgjaldatímabila næstliðins árs. Framangreind viðmiðunarfjárhæð launa tekur breytingum í byrjun hvers árs í samræmi við breytingar á vísitölu neysluverð til verðtryggingar í janúar 2014, 416,7.

Grein 19.3

Viðbót :

Við útreikning á meðaltali skal þó ekki reikna með hærri iðgjöldum en greidd hefðu verið af 30 milljón kr. árslaunum, sbr. grein 4.5.

Greinargerð við greinar 4.5 og 19.3.

Með grein 4.5. og viðbót við grein 19.3. er lagt til að sett verði hámarksfjárhæð á framreikningsiðgjaldi til örorkulífeyris. Tilgangurinn er að koma í veg fyrir að sjóðurinn lendi í því að taka á sig miklar skuldbindingar vegna eingreiðslna í tengslum við uppgjör eða greiðslu árangurstengdra launa. Ákvæði um þak á fjárhæð til framreiknings á örorku- og makalífeyrisréttindum er að finna í samþykktum nokkra lífeyrissjóða.



Dæmi um há iðgjöld

Einstaklingur fæddur 1972 með bónusgreiðslu að fjárhæð 145 milljónir á árinu 2013 og meðallaun á tímabilinu (2011-2013) 1 milljón kr. á mánuði.

Útreikningurinn er m.v. 100% orkutap frá 1.3.2014

| Réttur m.v. núgildandi samþykktir | | |
|--|------------------|-------------|
| Áunnin réttindi | 353.520 | |
| Framreikningsréttur | 1.345.070 | |
| Samtals | 1.698.590 | 170% |

| Réttur m.v. breyttar samþykktir | | |
|--|----------------|------------|
| Áunnin réttindi | 353.520 | |
| Framreikningsréttur | 402.115 | |
| Samtals | 755.635 | 76% |

| Réttur án bónusgreiðslu | | |
|--------------------------------|----------------|------------|
| Áunnin réttindi | 353.520 | |
| Framreikningsréttur | 277.411 | |
| | 630.931 | 63% |

Launadreifing



| | | | Mánaðarlaun | Fjöldi | mánaðarlaun | Meðallaun |
|--|--|--|--|---------------|----------------------|------------------|
| | | | 10 m og hærra | 5 | 62.829.290 | 12.565.858 |
| | | | 7-8 m | 1 | 7.148.210 | 7.148.210 |
| | | | 4-5 m | 1 | 4.539.248 | 4.539.248 |
| | | | 3-4 m | 8 | 26.556.225 | 3.319.528 |
| | | | 2-3 m | 41 | 92.965.148 | 2.267.443 |
| | | | 1-2 m | 686 | 909.836.820 | 1.326.293 |
| | | | 5þ-1m | 1.981 | 1.382.358.288 | 697.808 |
| | | | 1þ-5þ | 3.113 | 820.305.066 | 263.509 |
| | | | | 5.836 | 3.306.538.294 | 566.576 |
| | | | | | | |
| | | | Meðallaun sjóðfélaga með laun 500þ og hærra | 2.723 | 2.486.233.228 | 913.049 |
| | | | Meðallaun sjóðfélaga með laun 1m og hærra | 742 | 1.103.874.941 | 1.487.702 |



Tillögur um breytingar á samþykktum 4

Tafla 4

Tafla 4 bætist við samþykktirnar samkvæmt nýrri grein 4.5.

Tafla 4

Endurgreiðslutafla skv. gr. 4.5 í samþykktum

Taflan sýnir það hlutfall af iðgjöldum umfram hámark í gr. 4.5 sem greiðist í séreignarsjóð

| Aldur | Réttindi | Aldur | Réttindi | Aldur | Réttindi | Aldur | Réttindi | Aldur | Réttindi |
|-------|----------|-------|----------|-------|----------|-------|----------|-------|----------|
| 16 | 3,78% | 26 | 8,80% | 36 | 9,61% | 46 | 7,02% | 56 | 3,47% |
| 17 | 4,19% | 27 | 9,13% | 37 | 9,43% | 47 | 6,71% | 57 | 3,02% |
| 18 | 4,76% | 28 | 9,39% | 38 | 9,22% | 48 | 6,39% | 58 | 2,57% |
| 19 | 5,70% | 29 | 9,60% | 39 | 8,99% | 49 | 6,07% | 59 | 2,11% |
| 20 | 6,71% | 30 | 9,76% | 40 | 8,74% | 50 | 5,74% | 60 | 1,64% |
| 21 | 7,71% | 31 | 9,89% | 41 | 8,48% | 51 | 5,40% | 61 | 1,19% |
| 22 | 6,89% | 32 | 9,93% | 42 | 8,20% | 52 | 5,05% | 62 | 0,78% |
| 23 | 7,43% | 33 | 9,90% | 43 | 7,91% | 53 | 4,68% | 63 | 0,41% |
| 24 | 7,93% | 34 | 9,84% | 44 | 7,62% | 54 | 4,29% | 64 | 0,11% |
| 25 | 8,38% | 35 | 9,74% | 45 | 7,32% | 55 | 3,89% | 65 | |



Tillaga um breytingar á samþykktum 5

Tafla 2

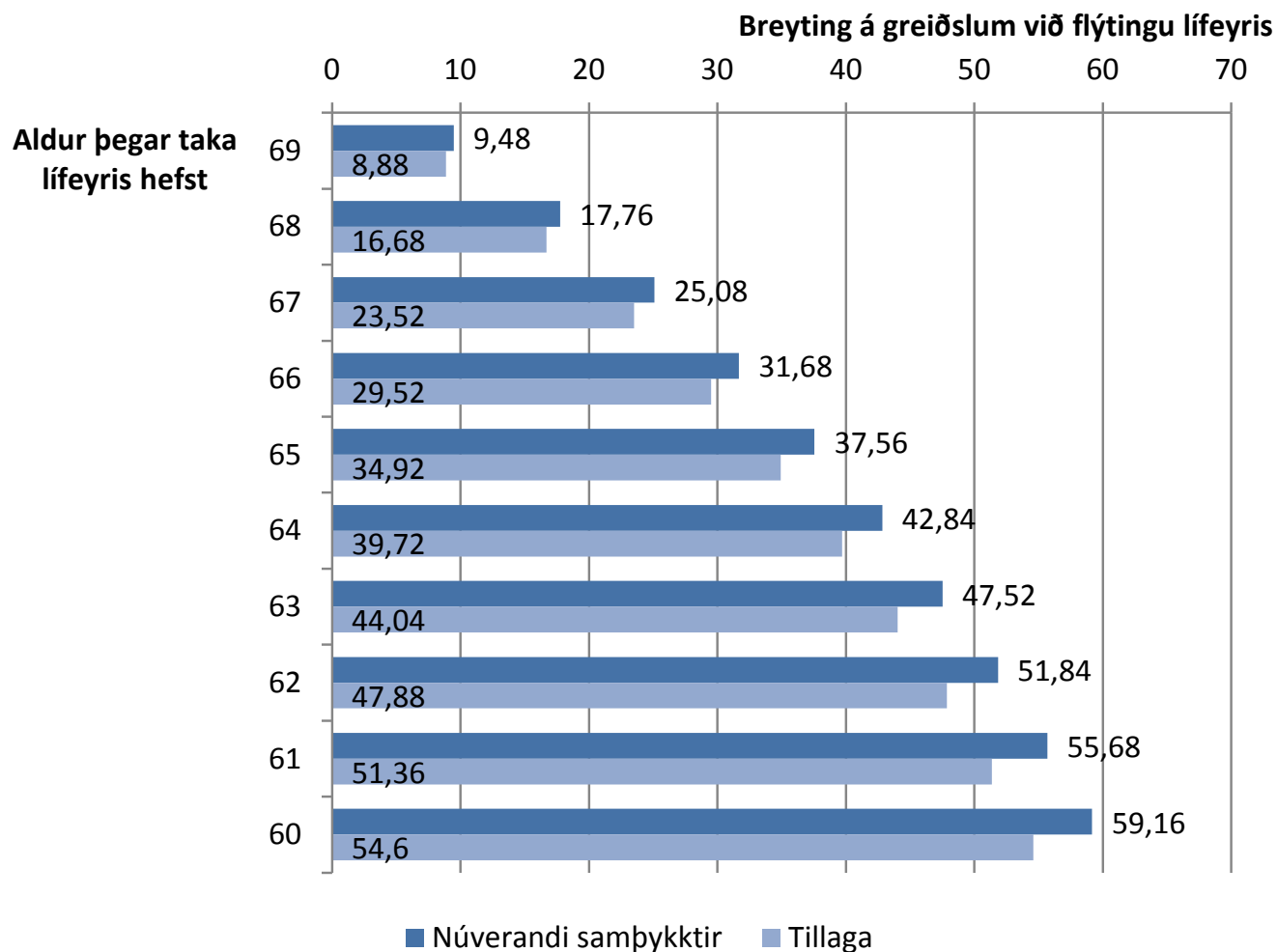
Samkvæmt tillögu tryggingafræðings er lagt til að töflu 2 í 6. kafla samþykktanna verði breytt.

Öryggisstuðlar hafa verið endurmetnir og búið er að taka tillit til fyrri breytinga á samþykktum um örorkulífeyri.

Einnig er lagt til að sjóðfélagar geti nú frestað töku lífeyris til 72 ára aldurs.

| Tafla 2 | | | |
|--|--------------------------|-------|----------------|
| Lækkun ellilífeyrir þegar taka lífeyris hefst fyrir 70 ára aldur | | | |
| Taka lífeyris hefst | Lækkun fyrir hvern mánuð | Aldur | Samtals lækkun |
| 69-70 ára | 0,74% | 69 | 8,88% |
| 68-69 ára | 0,65% | 68 | 16,68% |
| 67-68 ára | 0,57% | 67 | 23,52% |
| 66-67 ára | 0,50% | 66 | 29,52% |
| 65-66 ára | 0,45% | 65 | 34,92% |
| 64-65 ára | 0,40% | 64 | 39,72% |
| 63-64 ára | 0,36% | 63 | 44,04% |
| 62-63 ára | 0,32% | 62 | 47,88% |
| 61-62 ára | 0,29% | 61 | 51,36% |
| 60-61 árs | 0,27% | 60 | 54,60% |
| Hækkun ellilífeyrir þegar taka lífeyris hefst eftir 70 ára aldur | | | |
| Taka lífeyris hefst | Hækkun fyrir hvern mánuð | Aldur | Samtals hækkun |
| 70-71 árs | 0,71% | 71 | 8,52% |
| 71-72 ára | 0,81% | 72 | 18,24% |

Áhrif breytinga á töflu 2





Kosning stjórnar

Á ársfundinum á að kjósa tvo aðalmenn í stjórn til þriggja ára. Framboðsfrestur rann út 11. mars og bárust tvö framboð:

- **Sigríður Sigurðardóttir**, arkitekt.
- **Ólafur H. Jónsson**, tæknifræðingur.

Sigríður og Ólafur eru því sjálfkjörin í stjórn 2014-2017.

Á ársfundinum skal einnig kjósa einn varamann til þriggja ára samkvæmt samþykktum. Þar sem Ólafur H. Jónsson var áður í varastjórn þarf einnig að kjósa varamann til eins árs í hans stað.

Endurskoðunarfélag 2014



- Samkvæmt grein 6.2 í samþykktum sjóðsins skal ársfundur kjósa endurskoðanda eða endurskoðunarfélag til að endurskoða ársreikning lífeyrissjóðsins. Í greininni kemur fram að tillögum um endurskoðunarfélag skuli skila viku fyrir ársfund.
- Samkvæmt tillögu endurskoðunarnefndar samþykkti stjórn Almenna lífeyrissjóðsins á fundi þann 26. febrúar sl. að leggja til að Grant Thornton endurskoðun verði endurskoðendur Almenna lífeyrissjóðsins
- Þar sem engin önnur tillaga hefur borist er Grant Thornton sjálfkjörið sem endurskoðunarfélag sjóðsins fyrir reikningsárið 2014



Tillaga stjórnar um ályktun

„Ársfundur Almenna lífeyrissjóðsins, haldinn í Reykjavík þriðjudaginn 18. mars 2014, felur stjórn að gera tillögur til næsta ársfundar um breytingar á samþykktum sjóðsins, sem gera það kleift, að sjóðfélagar geti með rafrænum hætti tekið þátt í atkvæðagreiðslum um þau málefni, sem fundurinn þarf að afgreiða og greitt rafræn atkvæði við stjórnarkjör.

Ennfremur felur fundurinn stjórninni að endurmeta gildandi takmörk á þeim umboðum, sem einstakir sjóðfélagar geta tekið með sér á ársfund og gera tillögur um breytingar, ef nauðsynlegar þykja.“

Ársfundur 2014



Þingsalur 2, Icelandair Hótel Reykjavík
Natura - 18. mars 2014



ALMENNI
LÍFEYRISSJÓÐURINN