

# Almenni lífeyrissjóðurinn



## Tryggingafræðileg athugun í árslok 2013



Febrúar 2014

## *Efnisyfirlit*

Efnisyfirlit .....	1
I. Inngangur .....	2
II. Niðurstaða .....	2
III. Gögn .....	3
IV. Forsendur .....	3
V. Eignir, rekstur og endurmat .....	5
VI. Staða sjóðsins í árslok 2013 .....	6
VII. Niðurlag .....	8
VIII. Viðauki TAFLA 1 .....	9
IX. Viðauki TAFLA 2 .....	10

## I. Inngangur

Talnakönnun hf. hefur samkvæmt beiðni stjórnar Almenna lífeyrissjóðsins athugað tryggingafræðilega stöðu samtryggingardeildar sjóðsins miðað við árslok 2013. Athuginin fólst í að reikna annars vegar áfallna skuldbindingu miðað við áunnin réttindi sjóðfélaga og hins vegar heildarskuldbindingu miðað við að sjóðfélagar héldu áfram að greiða í sjóðinn þar til þeir færu á lífeyri. Vigfús Ásgeirsson tryggingastærðfræðingur sjóðsins vann athuginina samkvæmt samþykktum sjóðsins og í samræmi við 24. grein laga nr. 129/1997 og ákvæði IV. kafla reglugerðar nr. 391/1998 um skyldutryggingu lífeyrisréttinda og starfsemi lífeyrissjóða. Vigfús er með viðurkenningu Fjármálaeftirlitsins samkvæmt 39. gr. laga nr. 56/2010 um váttryggingastarfsemi en í viðurkenningunni felst meðal annars heimild til að gera tryggingafræðilega athugun á fjárhag hérlendra lífeyrissjóða í samræmi við 24. gr. laga um skyldutryggingu lífeyrisréttinda og starfsemi lífeyrissjóða, nr. 129/1997.

## II. Niðurstaða

Taflan sýnir niðurstöðu athugunarinnar. Til samanburðar er sýnd niðurstaða sem miðast við árslok 2012.

<b>NIÐURSTAÐA</b>	<b>31.12.2013</b>		<b>31.12.2012</b>	
<b>ÁFALLIN STAÐA</b>				
Höfuðstóll	66.336.001 þúsundir		59.459.287 þúsundir	
Viðbót vegna endurmats	-276.622		-217.569	
Fjárfestingarkostnaður	-1.764.195		-1.594.712	
<b>EIGN</b>	<b>64.295.184</b>		<b>57.647.006</b>	
Áfallin lífeyrisskuldbinding	66.148.703		61.396.864	
Kostnaður	1.087.380		973.208	
<b>Áfallin skuldbinding Staða</b>	<b>67.236.083</b>		<b>62.370.073</b>	
	-2.940.899	-4,4%	-4.723.066	-7,6%
<b>HEILDARSTAÐA</b>				
Iðgjöld	48.294.654 þúsundir		45.317.463 þúsundir	
Eign + iðgjöld	112.589.838		102.964.469	
Lífeyrisskuldbinding	112.422.143		104.799.671	
Kostnaður	2.641.930		2.379.523	
<b>Heildarskuldbinding Staða</b>	<b>115.064.073</b>		<b>107.179.194</b>	
	-2.474.235	-2,2%	-4.214.725	-3,9%

Úttektin sýnir að heildarstaða sjóðsins er neikvæð um 2,2% eða 2.474 milljónir. Það er betri staða en í árslok 2012 en þá var staðan neikvæð um 3,9% eða 4.215 milljónir. Áfallin staða er neikvæð 2.941 milljónir en hún var neikvæð um 4.723 milljónir í úttektinni í árslok 2012 þannig að áfallin staða hefur batnað um 1.782 milljónir eða um 2,7% af áfallinni skuldbindingu.

Heildarstaða sjóðsins er innan venjubundinna vikmarka -10% sem lög kveða á um eða -2,2%. Heildarstaða lífeyrissjóða á að jafnaði að vera innan 5% vikmarka. Lög segja ekkert um áfallna stöðu lífeyrissjóða en þar sem innvinnsla réttinda í Almenna lífeyrissjóðnum er aldursháð og framtíðarstaða sjóðsins því í jafnvægi í samræmi við réttindatöflur er eðlilegt að miða við að það gildi sömu vikmörk um áfallna stöðu og heildarstöðu. Áfallin staða er einnig innan 5% vikmarkanna eða neikvæð um 4,4%.

Áunnin réttindi voru skert um 3,0% miðað við árslok 2012 og telur það um 1.181 milljón í áfallinni skuldbindingu þannig að raunverulegur bati í áfallinni skuldbindingu hefur verið um 600 milljónir.

### III. Gögn

Gögn um sjóðfélaga og lífeyrisþega voru fengin úr Krúkerfi FUGLA ehf. og voru þar upplýsingar um kyn og fæðingardag hvers sjóðfélaga, fæðingardag maka, samtals áunnin réttindi sjóðfélagans og nýjustu upplýsingar um iðgjaldagreiðslur. Hjá lífeyrisþegum voru upplýsingar um tegund lífeyris og lífeyrisréttindin í desember 2013.

Sjóðfélögum er skipt í þrjá hópa:

1. Sjóðfélagar sem greiddu iðgjöld til sjóðsins á árinu 2013.
2. Sjóðfélagar með geymd réttindi, það er greiddu hvorki iðgjöld né þáðu lífeyri á árinu 2013.
3. Lífeyrisþegar í desember 2013.

Áreiðanleiki gagnanna var ekki kannaður nema með samanburði við tryggingafræðileg gögn fyrri ára og tölur úr ársreikningi og virtist ágætis samræmi vera þar á milli.

### IV. Forsendur

#### Ellilífeyrir

1. Reiknað er með að starfandi sjóðfélagar hefji töku ellilífeyris frá og með 70 ára afmælisdegi eða næsta afmælisdegi sjóðfélaga, ef hann er eldri en 70 ára í árslok 2013.
2. Áunninn réttur til ellilífeyris frá og með 70 ára aldri er áunninn lífeyrisréttur í árslok 2013 samkvæmt réttindabókhalda sjóðsins.
3. Réttur ellilífeyrisþega á mánuði er lífeyrisgreiðsla í desember á janúarverðlagi.
4. Sjóðfélagar vinna sér inn réttindi til ellilífeyris í samræmi við iðgjöld og töflu 1 í samþykktum sjóðsins.

#### Örorkulífeyrir

1. Allir sem eiga ellilífeyrisréttindi hjá sjóðnum eiga rétt á örorkulífeyri, ef örorka þeirra er metin 50% eða meira og þeir verða fyrir tekjumissi.
2. Fyrir fulla (100%) örorku er áunninn örorkulífeyrir hinn sami og áunninn ellilífeyrir og hlutfallslega minni fyrir minni örorku. Virkir sjóðfélagar eiga rétt á viðbót með framreikningi samkvæmt reglum í 19. grein samþykktu sjóðsins.
3. Réttur örorkulífeyrisþega á mánuði er örorkulífeyrisgreiðsla desembermánaðar á janúarverðlagi.

4. Örorkulífeyrir greiðist til ellilífeyrisaldurs samkvæmt ofanskráðum reglum. Frá þeim tíma hækkar lífeyririnn (og kallast ellilífeyrir), ef örorkumatið var minna en 100%, og verður eins og örorkan hefði verið 100%.

#### Makalífeyrir

1. Makar allra þeirra sem eiga ellilífeyrisréttindi hjá sjóðnum eiga rétt á makalífeyri við fráfall sjóðfélaga
2. Áunninn makalífeyrir er 50% áunnins ellilífeyris. Makar virkra sjóðfélaga og örorku- og ellilífeyrisþega fá viðbót með sams konar framreikningi og gildir um örorkulífeyri.
3. Makalífeyrir skal greiddur óskertur í tvö ár frá andláti sjóðfélaga hið minnsta og síðan að hálfu í eitt ár til viðbótar en þó alltaf óskertur meðan yngsta barn sjóðfélaga er 20 ára eða yngra og á framfæri sjóðfélaga. Ef eftirlifandi maki er 50% eða meira öyrki við andlát greiðist makalífeyrir til 67 ára aldurs, ef örorkan helst.
4. Réttur makalífeyrisþega er greiðslan í desember á janúarverðlagi.

#### Barnalífeyrir

1. Við andlát eða starfsorkumissi sjóðfélaga fá börn þeirra rétt á lífeyri fram að 20 ára aldri.
2. Mánaðarlegur barnalífeyrir er 32.192 krónur á mánuði eða hlutfallslega miðað við örorkuprósentu.
3. Réttur núverandi barnalífeyrisþega er greiðslan í desember á janúarverðlagi.

#### Almennar forsendur

1. Ávöxtun 3,5% umfram hækkar á vísitölu neysluverðs.
2. Íslenskar lífslíkur miðað við reynslu árána 2007 til 2011.
3. Íslenskar barneigna- og hjúskaparlíkur.
4. 50% af meðaltal örorkulíka 17 íslenskra lífeyrissjóða samkvæmt reynslu árána 1998 til 2002, en þessar örorkulíkur urðu staðlaðar örorkulíkur frá og með reikningsárinu 2006.

## V. Eignir, rekstur og endurmat

Einstök verðbréf voru ekki núvirt af Talnakönnun heldur var stuðst við útreikninga sem sjóðurinn útvegaði. Talnakönnun sendi framkvæmdastjóra sjóðsins orðsendingu í tölvupósti um að reglur um endurmat væru óbreyttar frá fyrra ári (sjá skýrslu í fyrra). Það var leiðrétt í síðari tölvupósti þar sem eftirfarandi reglu:

**4.** Minnt er á ákvæði 21.gr. 391/1998 um meðalverð síðustu þriggja mánaða fyrir eignir á markaðsverði. Fyrir erlendar eignir skal meðalverð eigna reiknað í viðkomandi gjaldmiðli (t.d. sem meðaltal verðs í lok september, október, nóvember og desember) umreiknað í krónur miðað við gengi 31.12.2012.

var efnislega breytt í:

**4.** Minnt er á ákvæði 21.gr. 391/1998 um meðalverð síðustu þriggja mánaða fyrir eignir á markaðsverði. Fyrir erlendar eignir skal meðalverð eigna reiknað í viðkomandi gjaldmiðli (t.d. sem meðaltal verðs í lok september, október, nóvember og desember) umreiknað í krónur miðað við gengi viðmiðunardagsetninga.

Þessi breyting er í samræmi við ákvæði reglugerðarinnar.

Niðurstöðutafla vegna skýringa í ársreikningi miðar ársreikning sem sendur var 25. febrúar í tölvupósti. Endanleg skýrsla um tryggingafræðilega athugun miðar við staðfestan ársreikning.

Verðbréf í eigu sjóðsins voru endurmetin með því að núvirða þau til að sömu forsendur um vexti giltu um eignir og skuldbindingar og gaf það -276.622 milljónir króna eða -0,4% af bókfærðri eign. Rekstrarkostnaður undir liðnum fjárfestingargjöld var 75,0 milljónir og núvirði hans 1.764 milljónir og nettóendurmat því -2.041 milljón eða -3,1% af eign.

Endurmatsverð eigna var borið saman við bókfært verð eigna og gengið úr skugga um að bókfærða verðið stemmdi við ársreikning. Eins voru valin nokkur verðbréf og endurmatsverð þeirra reiknað hjá Talnakönnun. Niðurstöður þeirra útreikninga stemmdu við endurmatsverðmætið frá sjóðnum.

Annar rekstrarkostnaður var samtals 112,6 milljónir og núvirði hans var 2.642 milljónir sem bætast við heildarskuldbindingu. Núvirtur kostnaður vegna áfallinnar skuldbindingar er hlutfallið reiknuð áfallin lífeyrisskuldbinding deilt með heildarskuldbindingu að viðbættum framtíðariðgjöldum og gaf það 1.087 milljónir.

## VI. Staða sjóðsins í árslok 2013

Taflan sýnir niðurstöðu athugunarinnar með samanburði við staðlaðar forsendur.

<b>NIÐURSTAÐA</b>	<b>31.12.2013</b>		<b>31.12.2013</b>	
<b>ÁFALLIN STAÐA</b>			<b>Staðlað</b>	
Höfuðstóll	66.336.001	pús.	66.336.001	pús.
Viðbót vegna endurmats	-276.622		-276.622	
Fjárfestingarkostnaður	-1.764.195		-1.764.195	
<b>EIGN</b>	<b>64.295.184</b>		<b>64.295.184</b>	
Áfallin lífeyrisskuldbinding	66.148.703		69.385.771	
Kostnaður	1.087.380		1.091.176	
Áfallin skuldbinding	67.236.083		70.476.946	
Staða	-2.940.899	-4,4%	-6.181.763	-8,8%
<b>HEILDARSTAÐA</b>				
Iðgjöld	48.294.654	pús.	46.782.558	pús.
Eign + iðgjöld	112.589.838		111.077.742	
Lífeyrisskuldbinding	112.422.143		121.212.713	
Kostnaður	2.641.930		2.641.930	
Heildarskuldbinding	115.064.073		123.854.643	
Staða	-2.474.235	-2,2%	-12.776.901	-10,3%

Tryggingafræðilegar forsendur eru staðlaðar að öllu leyti nema því að það eru notaðar 50% af stöðluðum örorkulíkum í úttæktinni. Ef stöðluðu forsendurnar hefðu verið notaðar þá hefði áfallin staða versnað um 4,4% og heildarstaða um 8,1%.

Áfallin skuldbinding í árslok 2012 var 60.499 milljónir eftir breytingu á áunnum réttindum og hækkaði um 6.737 milljónir og er breytingin skýrð í eftirfarandi töflu:

<b>Lífeyrisskuldbinding 2012</b>	<b>62.370 milljónir</b>
Breyting réttinda 3,0%	-1.871
<b>Áf. skuldb. eftir breytingu</b>	<b>60.499 100,0%</b>
Hækkun skb. á árinu	6.737 7,1%
<b>Lífeyrisskuldbinding 2013</b>	<b>67.236 milljónir</b>
Skb. vegna nýrra réttinda	3.496 5,8%
Vaxtaáhrif	2.117 3,5%
Hækkun vegna verðbólgu	2.212 3,7%
Lækkun vegna lífeyrisgr.	-1.128 -1,9%
Hækkun vegna lífslíka	0 0,0%
Annað	40 0,1%
<b>Samtals hækkun</b>	<b>6.737 milljónir</b>

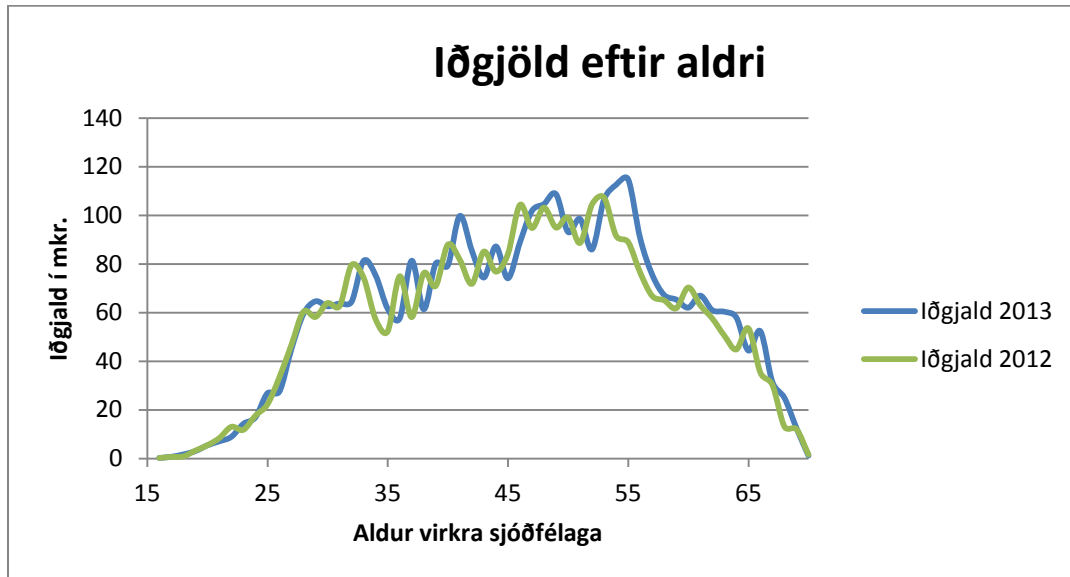
Liðurinn annað innifelur áhrif þess að sjóðfélagar hafa ekki lifað á árinu 2013 í samræmi við tryggingafræðilegar forsendur og breytingu á núvirðingu kostnaðar á milli ára..

Framtíðarstaða sjóðsins batnar aðeins á milli ára eða um 0,1% eins og sést í meðfylgjandi töflu:

Dagsetning	31.12.2012		31.12.2013		Breyting
Núvirði iðgjalda	45.317		48.295		2.977
Iðgjöld ársins í framreikn.	3.119		3.261		142
Ellilífeyrir	37.114		39.678		2.563
Örorkulífeyrir	5.034		5.320		286
Makalífeyrir	164		173		9
Barnalífeyrir	1.090		1.103		13
Rekstrarkostnaður	1.406		1.555		148
Núvirði skuldbindinga	44.809		47.828		3.019
Breyting	508	1,1%	467	1,0%	

Batinn skýrist af því að verðmæti iðgjaldanna eykst meira en verðmæti skuldbindinganna.

Eftirfarandi mynd sýnir iðgjöld sjóðfélaga eftir aldri árin 2012 og 2013.



Myndin sýnir að iðgjöld aukast á milli ára og hliðrast að mestu um eitt ár. Hækkun iðgjaldanna vegur meira en hliðrunin þannig að núvirðið eykst.



## VII. Niðurlag

Staða sjóðsins er neikvæð eins og flestra annarra lífeyrissjóða á Íslandi. Almennt hafa eignir lífeyrissjóða í reynd rýrnað um 20 til 30% vegna efnahagshrunsins sem byrjaði á árinu 2008 og því ekki óeðlilegt að það þurfi að skerða áunnin lífeyrisréttindi tilsvaramandi. Áunnin lífeyrisréttindi hjá Almenna lífeyrissjóðnum hafa verið skert um 28% frá hruni. Staðan núna bendir til þess að sjóðurinn sé kominn yfir erfiðast hjallann enda hefur hún batnað frá árslokum 2012. Það má þó ekkert út af bregða og ef fjárfestingatækifæri verða áfram takmörkuð vegna gjaldeyrishafta og sjóðurinn nær ekki ávöxtun umfram 3,5% næstu árin þá má búast við frekari skerðingum, sérstaklega ef verðbólgan kemst á skrið

Þessi tryggingafræðilega athugun byggir á þeim gögnum og forsendum, sem gert hefur verið grein fyrir í skýrslu þessari, ásamt hefðbundnum tryggingafræðilegum útreikningum. Niðurstaðan virðist í ágætu samræmi við niðurstöðu fyrri ára.

Gert í Reykjavík 26. febrúar 2014

TALNAKÖNNUN HF.



Vigfús Ásgeirsson

## VIII. Viðauki TAFLA 1

### Heildarskuldbinding (í mkr) KARLAR

Staða	Fjöldi	Meðalr/mán	Aldur	ELLI	ÖRORKU	MAKA	BARNA	SAMTALS
Virkir sjóðfélagar	5.236	194,6	44	54.523	4.272	3.629	716	63.139
Óvirkir	6.204	18,8	42	6.861	470	833	0	8.164
Ellilífeyrisþegar	501	131,2	75	6.588	0	1.227	0	7.815
Örorkulífeyrisþegar	58	96,8	56	470	527	52	0	1.048
Makalífeyrisþegar	9	79,6	54	0	0	110	0	110
Barnalífeyrisþegar	32	27,8	14	0	0	0	53	53
<b>SAMTALS</b>	<b>12.040</b>	<b>100,4</b>	<b>44,3</b>	<b>68.442</b>	<b>5.269</b>	<b>5.850</b>	<b>769</b>	<b>80.329</b>

(þúskr.)

### Heildarskuldbinding (í mkr) KONUR

Staða	Fjöldi	Meðalr/mán	Aldur	ELLI	ÖRORKU	MAKA	BARNA	SAMTALS
Virkir sjóðfélagar	3.536	125,3	39	22.058	3.591	354	387	26.391
Óvirkir	5.227	9,1	40	2.730	369	115	0	3.214
Ellilífeyrisþegar	98	59,2	74	675	0	21	0	696
Örorkulífeyrisþegar	50	49,9	58	219	310	5	0	535
Makalífeyrisþegar	105	102,2	71	0	0	1.243	0	1.243
Barnalífeyrisþegar	12	23,3	14	0	0	0	15	15
<b>SAMTALS</b>	<b>9.028</b>	<b>56,5</b>	<b>40,3</b>	<b>25.682</b>	<b>4.270</b>	<b>1.738</b>	<b>402</b>	<b>32.093</b>

(þúskr.)

### Heildarskuldbinding (í mkr) SAMTALS

Staða	Fjöldi	Meðalr/mán	Aldur	ELLI	ÖRORKU	MAKA	BARNA	SAMTALS
Virkir sjóðfélagar	8.772	166,7	42	76.580	7.863	3.983	1.103	89.530
Óvirkir	11.431	14,4	41	9.591	839	948	0	11.378
Ellilífeyrisþegar	599	119,4	75	7.263	0	1.248	0	8.511
Örorkulífeyrisþegar	108	75,1	57	689	837	57	0	1.583
Makalífeyrisþegar	114	100,4	69	0	0	1.353	0	1.353
Barnalífeyrisþegar	44	26,6	14	0	0	0	68	68
	<b>21.068</b>	<b>81,6</b>	<b>42,6</b>	<b>94.124</b>	<b>9.539</b>	<b>7.588</b>	<b>1.171</b>	<b>112.422</b>

(þúskr.)

KOSTNAÐUR				2.212	224	178	28	2.642
<b>SAMTALS</b>				<b>96.336</b>	<b>9.763</b>	<b>7.767</b>	<b>1.198</b>	<b>115.064</b>

Bókfærð eign 66.336

Endurmat -2.041

**Núverandi eign 64.295**

Ókomin iðgjöld KARLAR 32.778

Ókomin iðgjöld KONUR 15.517

**Samtals 48.295**

**Heildareign 112.590**

**STADA -2,2% -2.474**

## IX. Viðauki TAFLA 2

### Áfallin skuldbinding (í mkr) KARLAR

Staða	Fjöldi	Meðalr/mán	Aldur	ELLI	ÖRORKU	MAKA	BARNA	SAMTALS
Virkir sjóðfélagar	5.236	83,2	44	28.797	1.564	3.488	0	33.849
Óvirkir	6.204	18,8	42	6.861	470	833	0	8.164
Ellilífeyrisþegar	501	131,2	75	6.588	0	1.227	0	7.815
Örorkulífeyrisþegar	58	96,8	56	470	527	52	0	1.048
Makalífeyrisþegar	9	79,6	54	0	0	110	0	110
Barnalífeyrisþegar	32	27,8	14	0	0	0	53	53
<b>SAMTALS</b>	<b>12.040</b>	<b>51,9</b>	<b>44,3</b>	<b>42.716</b>	<b>2.561</b>	<b>5.709</b>	<b>53</b>	<b>51.039</b>

(þúskr.)

### Áfallin skuldbinding (í mkr) KONUR

Staða	Fjöldi	Meðalr/mán	Aldur	ELLI	ÖRORKU	MAKA	BARNA	SAMTALS
Virkir sjóðfélagar	3.536	36,6	39	8.106	979	323	0	9.408
Óvirkir	5.227	9,1	40	2.730	369	115	0	3.214
Ellilífeyrisþegar	98	59,2	74	675	0	21	0	696
Örorkulífeyrisþegar	50	49,9	58	219	310	5	0	535
Makalífeyrisþegar	105	102,2	71	0	0	1.243	0	1.243
Barnalífeyrisþegar	12	23,3	14	0	0	0	15	15
<b>SAMTALS</b>	<b>9.028</b>	<b>21,7</b>	<b>40,3</b>	<b>11.730</b>	<b>1.658</b>	<b>1.707</b>	<b>15</b>	<b>15.110</b>

(þúskr.)

### Áfallin skuldbinding (í mkr) SAMTALS

Staða	Fjöldi	Meðalr/mán	Aldur	ELLI	ÖRORKU	MAKA	BARNA	SAMTALS
Virkir sjóðfélagar	8.772	64,4	42	36.903	2.543	3.811	0	43.256
Óvirkir	11.431	14,4	41	9.591	839	948	0	11.378
Ellilífeyrisþegar	599	119,4	75	7.263	0	1.248	0	8.511
Örorkulífeyrisþegar	108	75,1	57	689	837	57	0	1.583
Makalífeyrisþegar	114	100,4	69	0	0	1.353	0	1.353
Barnalífeyrisþegar	44	26,6	14	0	0	0	68	68
	<b>21.068</b>	<b>39,0</b>	<b>42,6</b>	<b>54.446</b>	<b>4.219</b>	<b>7.416</b>	<b>68</b>	<b>66.149</b>

(þúskr.)

KOSTNAÐUR

				895	69	122	1	1.087
<b>SAMTALS</b>				<b>55.341</b>	<b>4.288</b>	<b>7.538</b>	<b>69</b>	<b>67.236</b>

Bókfærð eign

66.336

Endurmat

-2.041

**Núverandi eign**

**64.295**

Ókomin iðgjöld KARLAR

0

Ókomin iðgjöld KONUR

0

**Samtals**

**0**

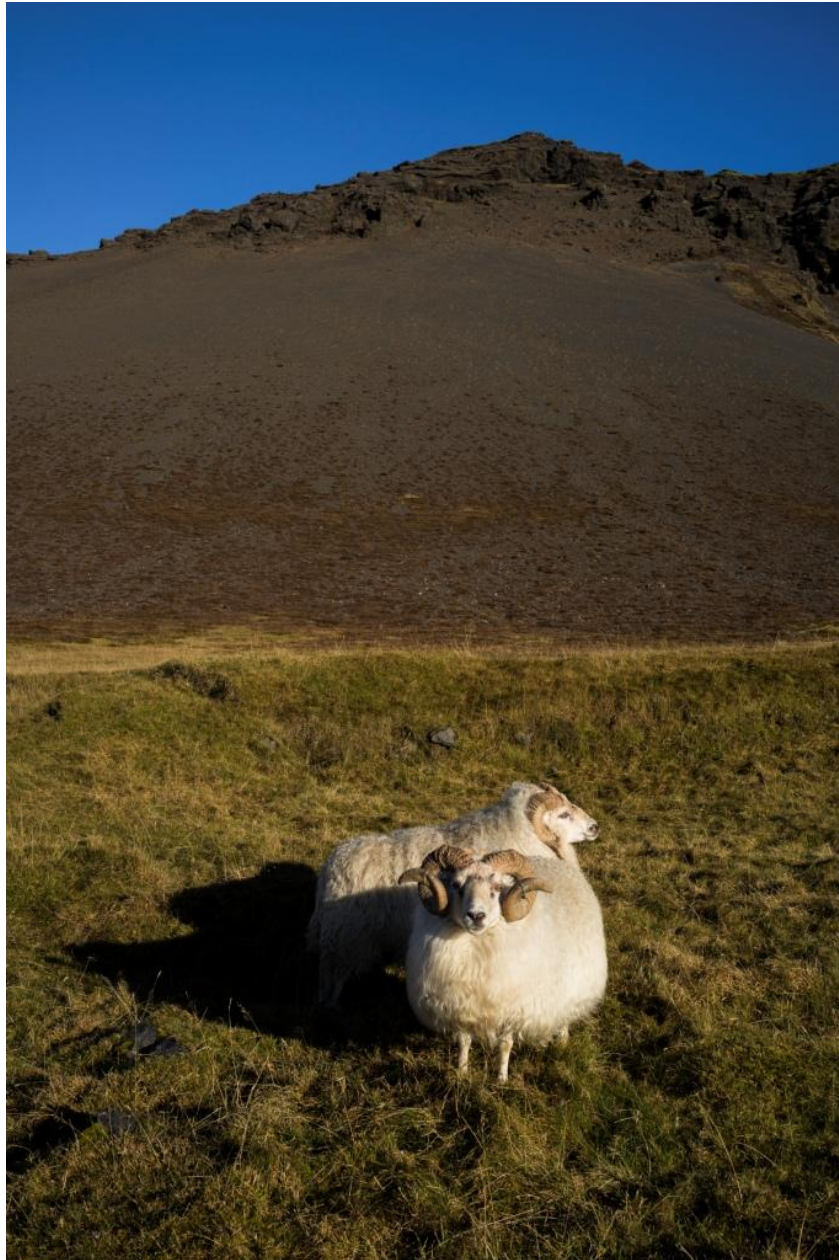
**Heildareign**

**64.295**

**STAÐA**

**-4,4%**

**-2.941**



Hrútar Sandfelli í Örfum, ljósm. Páll Stefánsson

