

Almenni lífeyrissjóðurinn

Tryggingafræðileg athugun á stöðu sjóðsins í árslok 2021

Mars 2022



TALNAKÖNNUN HF.

Efnisyfirlit

Inngangur	2
Niðurstaða úttektar	3
Framtíðarstaða og iðgjöld ársins	5
Forsendur úttektar	7
Niðurstaða miðað við staðlaðar forsendur	8
Niðurstaða miðað við forsendur síðustu úttektar	8
Eignir, rekstur og endurmat.....	9
Niðurlag.....	10
Söguleg þróun á stöðu sjóðsins	11
Viðauki TAFLA 1.....	13
Viðauki TAFLA 2.....	14
Viðauki GÖGN	15

Inngangur

Talnakönnun hf. hefur samkvæmt beiðni stjórnar Almenna lífeyrissjóðsins athugað tryggingafræðilega stöðu samtryggingardeildar sjóðsins miðað við árslok 2021. Athuginin fólst í að reikna annars vegar áfallna skuldbindingu miðað við áunnin réttindi sjóðfélaga og hins vegar heildarskuldbindingu miðað við að sjóðfélagar héldu áfram að greiða í sjóðinn þar til þeir færu á lífeyri. Benedikt Jóhannesson tryggingastærðfræðingur sjóðsins hafði umsjón með athugininni, sem var unnin samkvæmt samþykktum sjóðsins og í samræmi við 24. grein laga nr. 129/1997 og ákvæði IV. kafla reglugerðar nr. 391/1998 um skyldutryggingu lífeyrisréttinda og starfsemi lífeyrissjóða. Benedikt er með viðurkenningu Fjármálaeftirlitsins samkvæmt 39. gr. laga nr. 56/2010 um váttryggingastarfsemi en í viðurkenningunni felst meðal annars heimild til að gera tryggingafræðilega athugun á fjárhag hérlendra lífeyrissjóða í samræmi við 24. gr. laga um skyldutryggingu lífeyrisréttinda og starfsemi lífeyrissjóða, nr. 129/1997. Arnór Ingi Finnbjörnsson, stærðfræðingur hjá Talnakönnun, sá um stærstan hluta útreikninga.

Gögn um sjóðfélaga og lífeyrisþega voru fengin úr Krúkerfi FUGLA ehf. og voru þar upplýsingar um kyn og fæðingardag hvers sjóðfélaga, fæðingardag maka, samtals áunnin réttindi sjóðfélagans og nýjustu upplýsingar um iðgjaldgreiðslur. Hjá lífeyrisþegum voru upplýsingar um tegund lífeyris og lífeyrisréttindin í desember 2021. Gögnin voru send í gegnum Signet transfer.

Sjóðfélögum er skipt í þrjá hópa:

1. Sjóðfélagar sem greiddu iðgjöld til sjóðsins á árinu 2021.
2. Sjóðfélagar með geymd réttindi, það er greiddu hvorki iðgjöld né þáðu lífeyri á árinu 2021.
3. Lífeyrisþegar í desember 2021.

Áreiðanleiki gagnanna var ekki kannaður nema með samanburði við tryggingafræðileg gögn fyrri ára og tölur úr ársreikningi og var ágætis samræmi þar á milli.

Rétt er að leggja áherslu á að nú er í fyrsta sinn í úttekt notaðar nýjar dánar- og eftirlifendatöflur Félags íslenskra tryggingastærðfræðinga sem gera ráð fyrir því að dánartíðni fari lækkandi í framtíðinni. Miðað er við reynslu árin 1999 - 2018. Töflurnar má finna á vefsvæði Félags íslenskra tryggingastærðfræðinga, actuaries.is. Þessi aðferð er líkleg til þess að sýna réttari niðurstöður til framtíðar litið, en hún veldur því jafnframt að skuldbindingar sjóðsins reiknast nú talsvert meiri en áður.

Vegna þessara breytinga er samanburður þar sem útkoman er einnig sýnd miðað við eldri lífslíkur.

Einnig urðu breytingar á reglum um endurmat hlutabréfa og liðir vegna varúðarniðurfærslu hlutabréfa og núvirði fjárfestingagjalda hafa verið felldir brott í reglugerð 391/1998. Þessar breytingar hafa áhrif á niðurstöðuna árið 2021, en ekki árið á undan.

Niðurstaða úttektar

Tryggingafræðilega staða sjóðsins skiptist annars vegar í áfallna stöðu og hins vegar framtíðarstöðu. Áfallin staða er mismunur á eignum sjóðsins í árslok og áföllnum lífeyrisskuldbindingum vegna sjóðfélaga. Á sama hátt er framtíðarstaðan mismunur á núvirði framtíðariðgjalda núverandi sjóðfélaga og núvirði framtíðarskuldbindinga vegna sjóðfélaga miðað við núgildandi tryggingafræðilegar forsendur.

Taflan hér að neðan sýnir niðurstöðu athugunarinnar. Til samanburðar er sýnd niðurstaðan sem miðast við árslok 2020. Allar fjárhæðir eru í þúsundum króna á verðlagi í lok hvors árs. Niðurstaða úttektarinnar er að heildarstaða sjóðsins er neikvæð um 19.539 m.kr. eða um 6,6% af heildarskuldbindingum. Það er veikari staða en í árslok 2020 en þá var heildarstaða sjóðsins neikvæð um 3.700 m.kr. eða -1,6%. Veikari staða skýrist af innleiðingu nýrra lífslíka sem hækka skuldbindingar sjóðsins um 28,0 ma.kr. en m.v. óbreyttar lífslíkur við mat á skuldbindingum væri heildarstaða sjóðsins jákvæð um 7.827 m.kr. eða +2,9%. Lífslíkurnar taka nú í fyrsta sinn mið af lækkandi dánartíðni sjóðfélaga til framtíðar og áhrif þeirra á mat á skuldbindingum sjóðsins eru skýrð nánar á bls. 8. Niðurstaða árið 2021 er miðuð við nýjar töflur, en árið 2020 er miðað við þær eldri.

Heildarstaða	2021	2020
Endurmetin eign	166.295.229	138.021.039
Framtíðariðgjöld	109.213.768	98.953.549
Heildareign	275.508.998	236.974.588
Lífeyrisskuldbindingar	285.475.097	231.954.636
Rekstrarkostnaður	9.572.830	8.720.123
Skuldbindingar alls	295.047.927	240.674.759
Eignir umfram skuldir	-19.538.929	-3.700.172
Staða	-6,6%	-1,5%

Áfallin staða	2021	2020	Framtíðarstaða	2021	2020
Höfuðstóll	174.784.296	147.228.268	Núvirði framtíðariðgj.	109.213.768	98.953.549
Endurmat skuldabréfa	-8.489.067	-7.047.567			
Endurmat hlutabréfa*	0	-1.932.799			
Fjárfestingargjöld*	0	-226.862			
Hrein áfallin eign	166.295.229	138.021.039	Eign í framtíðarstöðu	109.213.768	98.953.549
Áfallnar			Framtíðar-		
lífeyrisskuldbindingar	164.258.201	134.745.983	lífeyrisskuldbindingar	121.216.896	97.208.653
Rekstrarkostnaður	3.983.938	3.550.839	Rekstrarkostnaður	5.588.892	5.169.284
Skuldbindingar alls	168.242.139	138.296.822	Skuldbindingar alls	126.805.788	102.377.937
Eignir umfram skuldir	-1.946.909	-275.783	Eignir umfram skuldir	-17.592.020	-3.424.389
Staða	-1,2%	-0,2%	Staða	-13,9%	-3,3%

*Liðir vegna varúðarniðurfærslu hlutabréfa og núvirði fjárfestingagjalda hafa verið felldir brott í reglugerð 391/1998 um skyldutryggingu lífeyrisséttinda og starfsemi lífeyrissjóða. Breytingarnar taka fyrst gildi í tryggingafræðilegum úttektum fyrir stöðu sjóðanna í árslok 2021.

Heildarstaða sjóðsins er innan hámarks 10% vikmarka sem lög kveða á um eða -6,6%. Lög segja ekkert um áfallna stöðu lífeyrissjóða en þar sem innvinnsla réttinda í Almenna lífeyrissjóðnum er aldursháð og framtíðarstaða á því að vera í jafnvægi er eðlilegt að miða við að það gildi sömu vikmörk um áfallna stöðu og heildarstöðu.

Iðgjald í VIRK endurhæfingarsjóð er 0,10% af stofni til iðgjalds og lækkar því væntar iðgjaldatekjur sjóðsins sem því nemur en að sama skapi eru væntingar um að örorkuskuldbindingar sjóðsins lækki. En það á eftir að koma í ljós hversu mikið örorkubyrðin lækkar (sem þýðir lægri örorkulíkur) og mun reynsla næstu ára skera úr um það. Á meðan verður ekki tekið tillit til áhrifa þessara útgjalda í tryggingafræðilegri athugun, það er hvorki í útreikningi á núvirði væntra iðgjalda eða örorkuskuldbindinga.

Heildarlífeyrisskuldbindingar Almenna lífeyrissjóðsins í árslok 2021 voru 295.048 m.kr og hækkaðu um 54.373 m.kr á árinu. Þar af eru 27.962 m.kr. vegna nýrra lífslíka sem liggja til grundvallar við mat á kuldbindingum. Helstu breytingar á árinu eru sýndar hér að neðan. Fyrir árið 2020 er búið að taka inn áhrif reglugerðarbreytinga sem áttu sér stað á árinu 2021. Fjárhæðir vegna ársins 2020 kunna því að vera frábrugðnar tölum sem birtar voru í tryggingafræðilegri athugun fyrir árslok 2020.

Yfirlit um breytingu á tryggingafræðilegri stöðu samtryggingardeildar		
Eignir	<u>2021</u>	<u>2020</u>
Endurmetin eign til tryggingafræðilegs uppgjors í árslok	275.508.998	239.134.249
Endurmetin eign til tryggingafræðilegs uppgjors í ársbyrjun	239.134.249	209.518.456
Hækkun/lækkun endurmetinnar eignar á árinu	<u>36.374.748</u>	<u>29.615.793</u>
Skuldbindingar		
Skuldbindingar í árslok	295.047.927	240.674.759
Skuldbindingar í ársbyrjun	240.674.759	215.963.391
Hækkun/lækkun skuldbindinga á árinu	<u>54.373.168</u>	<u>24.711.368</u>
Breyting á tryggingafræðilegri stöðu á árinu	-17.998.419	4.904.425

Yfirlit um breytingar á áföllnum lífeyrisskuldbindingum samtryggingardeildar		
	<u>2021</u>	<u>2020</u>
Áfallnar lífeyrisskuldbindingar í ársbyrjun	138.296.822	124.779.112
Hækkun lífeyrisskuldbindinga vegna vaxta og verðbóta	11.500.014	8.685.358
Hækkun áunnina réttinda vegna iðgjalda ársins	7.487.530	6.612.148
Lækkun vegna greidds lífeyris á árinu	-3.148.083	-2.710.810
Hækkun vegna breyttra forsendna um lífs- og örorkulíkur	13.374.925	0
Breyting á núvirtum rekstrarkostnaði í áfallinni stöðu	433.099	401.099
Hækkun/lækkun vegna annarra breytinga	297.831	529.915
Áfallnar lífeyrisskuldbindingar í árslok	<u>168.242.139</u>	<u>138.296.822</u>

Áfallnar skuldbindingar, þar sem núvirtum rekstrarkostnaður sem færður er í áfallna stöðu er meðtalinn, hækkuðu úr 138.297 m.kr í 168.242 m.kr. á árinu. Hækkun vegna vaxta- og verðbótaliðar nemur 11.500 m.kr og hækkun vegna nýrra lífslíka nema 13.375 m.kr. Liðurinn annað innifelur meðal annars áhrif þess að sjóðfélagar hafa ekki lifað á árinu 2021 í samræmi við tryggingafræðilegar forsendur.

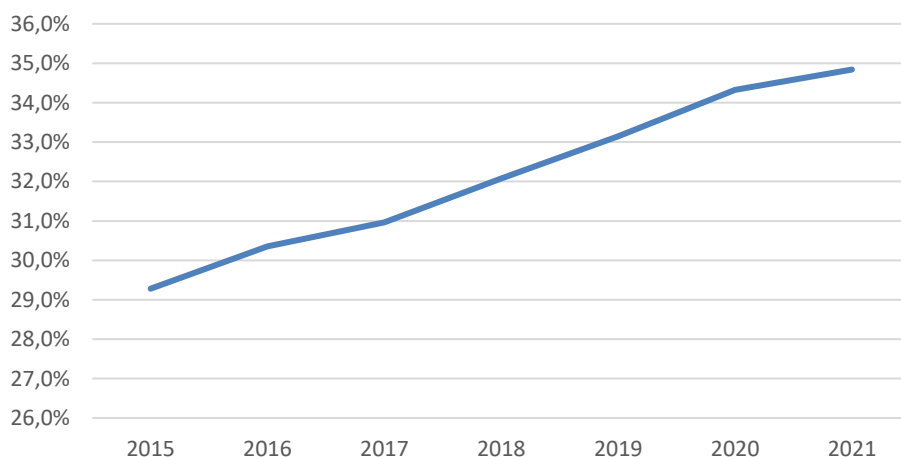
Framtíðarstaða og iðgjöld ársins

Nýjar lífslíkur veikja reiknaða framtíðarstöðu sjóðsins um 10,7 prósentustig og er hún nú –13,9% en væri –3,2% m.v. óbreyttar lífslíkur á milli ára. Framtíðarstaða sjóðsins var neikvæð um -3,3% í árslok 2020. Taflan hér að neðan sýnir breytingu framtíðarskuldbindinga frá tryggingafræðilegri úttekt í árslok 2020.

Framtíðarstaða	2021	2020	Breyting		
Núvirði iðgjalda	109.213.768	98.953.549	10.260.220	10,4%	
Elliskuldbinding	112.540.584	88.364.270	24.176.314	21,5%	
Örorkuskuldbinding	5.522.947	4.987.014	535.932	9,7%	
Makaskuldbinding	2.075.287	2.508.256	-432.969	-20,9%	
Barnaskuldbinding	1.078.078	1.349.113	-271.035	-25,1%	
Rekstrarkostnaður	5.588.892	5.169.284	419.608	7,5%	
Núvirði skuldbindinga	126.805.788	102.377.937	24.427.851	19,3%	
Staða	-17.592.020	-13,9%	-3.424.389	-3,3%	-14.167.631

Vænta má að framtíðarstaðan haldi áfram að veikjast lítillega á næstu árum ef hlutfall kvenkyns sjóðfélaga heldur áfram að hækka þar sem lífslíkur kvenna eru umtalsvert hærri en lífslíkur karla. Á árinu 2021 vógu iðgjöld kvenna 34,8% af iðgjöldum en þetta hlutfall hefur hækkað um u.þ.b. eitt prósentustig á ári undanfarin ár eins og grafið hér að neðan sýnir.

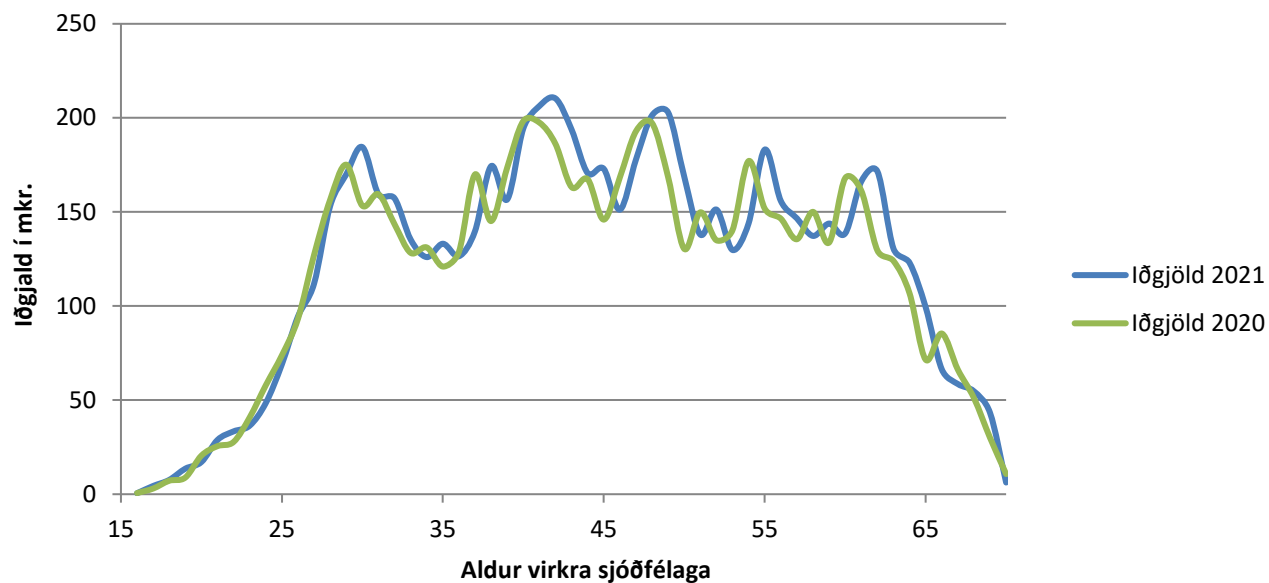
Hlutfur kvenkyns sjóðfélaga í iðgjöldum ársins



Iðgjöld ársins sem koma til grundvallar framreiknings hækka úr 6.651 m.kr á árinu 2020 í 7.338 m.kr á árinu 2021 sem er 10,3% hækkun en iðgjöldin hækkuðu um 9,8% á árinu 2020.

Eftirfarandi mynd sýnir iðgjöld sjóðfélaga eftir aldri árin 2021 og 2020.

Iðgjöld eftir aldri sjóðfélaga



Forsendur úttektar

Ellilífeyrir:

1. Reiknað er með að starfandi sjóðfélagar hefji töku ellilífeyris frá og með 70 ára afmælisdegi eða næsta afmælisdegi sjóðfélaga, ef hann er eldri en 70 ára í árslok 2021.
2. Áunninn réttur til ellilífeyris frá og með 70 ára aldri er áunninn lífeyrisréttur í árslok 2021 samkvæmt réttindabókhaldi sjóðsins.
3. Réttur ellilífeyrisþega á mánuði er lífeyrisgreiðsla í desember á janúarverðlagi.
4. Sjóðfélagar vinna sér inn réttindi til ellilífeyris í samræmi við iðgjöld og töflu 1 í samþykktum sjóðsins.

Örorkulífeyrir:

1. Allir sem eiga ellilífeyrisréttindi hjá sjóðnum eiga rétt á örorkulífeyri, ef örorka þeirra er metin 50% eða meira og þeir verða fyrir tekjumissi.
2. Fyrir fulla (100%) örorku er áunninn örorkulífeyrir hinn sami og áunninn ellilífeyrir og hlutfallslega minni fyrir minni örorku. Virkir sjóðfélagar eiga rétt á viðbót með framreikningi samkvæmt reglum í 19. grein samþykpta sjóðsins.
3. Réttur örorkulífeyrisþega á mánuði er örorkulífeyrisgreiðsla desembermánaðar á janúarverðlagi.
4. Örorkulífeyrir greiðist til ellilífeyrisaldurs samkvæmt ofanskráðum reglum. Frá þeim tíma hækkar lífeyririnn (og kallast ellilífeyrir), ef örorkumatið var minna en 100%, og verður eins og örorkan hefði verið 100%.

Makalífeyrir:

1. Makar allra þeirra sem eiga ellilífeyrisréttindi hjá sjóðnum eiga rétt á makalífeyri við fráfall sjóðfélaga
2. Áunninn makalífeyrir er 50% áunnins ellilífeyris. Makar virkra sjóðfélaga og örorku- og ellilífeyrisþega fá viðbót með sams konar framreikningi og gildir um örorkulífeyri.
3. Makalífeyrir skal greiddur óskertur í tvö ár frá andláti sjóðfélaga hið minnsta og síðan að hálfu í eitt ár til viðbótar en þó alltaf óskertur meðan yngsta barn sjóðfélaga er 20 ára eða yngra og á framfæri sjóðfélaga. Ef eftirlifandi maki er 50% eða meira öryrki við andlát greiðist makalífeyrir til 67 ára aldurs, ef örorkan helst.
4. Réttur makalífeyrisþega er greiðslan í desember á janúarverðlagi.

Barnalífeyrir:

1. Við andlát eða starfsorkumissi sjóðfélaga fá börn þeirra rétt á lífeyri fram að 20 ára aldri.
2. Mánaðarlegur barnalífeyrir er 39.632 krónur á mánuði eða hlutfallslega miðað við örorkuprósentu.
3. Réttur núverandi barnalífeyrisþega er greiðslan í desember á janúarverðlagi.

Almennar forsendur:

1. Ávöxtun 3,5% umfram vísitölu neysluverðs til verðtryggingar en það eru staðlaðar forsendur.
2. Sérhæfðar lífslíkur miðað við reynslu sjóðfélaga á tímabilinu 2014 til 2018. Þetta er breyting frá stöðluðum lífslíkum skv. reglugerð 391/1998 en þar er miðað við reynslu þjóðarinnar 2014 – 2018 skv. tilkynningu frá fjármála- og efnahagsráðherra. Gert er ráð fyrir lækkanði dánartíðni til framtíðar skv. spálíkani Félags íslenskra tryggingastærðfæðinga (FÍT), sem staðfest var af fjármála- og efnahagsráðherra í desember 2021.
3. Sérhæfðar örorkulíkur miðað við reynslu sjóðsins árin 2010 til 2014. Þetta er breyting frá stöðluðum örorkulíkum en þar er miðað við reynslu lífeyrissjóða á tímabilinu 2011 – 2016 skv. reglugerðinni og tilkynningu ráðherra.
4. Íslenskar barneigna- og hjúskaparlíkur skv. stöðluðum forsendum.

Niðurstaða miðað við staðlaðar forsendur

Taflan sýnir niðurstöður athugunarinnar með samanburði við staðlaðar forsendur. Tryggingafræðilegar forsendur eru frábrugðnar íslenskum staðalforsendum að því leyti að notaðar eru sérhæfðar dánar- og örorkulíkur. Örorkulíkurnar byggja á reynslu árána 2010 – 2014 hjá sjóðnum og byggja lífslíkurnar á reynslu árin 2014 – 2018 með spá FÍT um lækkandi dánartíðni til framtíðar. Sé tryggingafræðileg staða sjóðsins reiknuð út frá stöðluðum tryggingafræðilegum forsendum versnar hún úr því að vera neikvæð um 6,6% í að vera neikvæð um 12,8%. Við staðlaðan útreikning lækka skuldbindingar vegna ellilífeyris um 15.310 m.kr., örorkuskuldbindingar hækka um 27.146 m.kr. og verðmæti framtíðariðgjalda lækka um 5.410 m.kr.

Niðurstaða í árslok 2021	Forsendur úttektar	Staðlaðar forsendur	Forsendur úttektar	Staðlaðar forsendur
ÁFALLIN STAÐA			HEILDARSTAÐA	
Höfuðstóll	174.784.296	174.784.296	Framtíðariðgjöld	109.213.768 103.803.925
Endurmat skuldabréfa	-8.489.067	-8.489.067	Eign	166.295.229 166.295.229
Eign	166.295.229	166.295.229	Heildareign	275.508.998 270.099.154
Áfallnar skuldbindingar	168.242.139	169.212.621	Heildarskuldbindingar	295.047.927 309.765.561
Eignir umfram skuldbindingu	-1.946.909	-2.917.392	Eignir umfram skuldbindingu	-19.538.929 -39.666.407
Staða	-1,2%	-1,7%	Staða	-6,6% -12,8%

Niðurstaða miðað við forsendur síðustu úttektar

Skuldbindingar sjóðsins eru nú í fyrsta sinn metnar með spá um lækkandi dánartíðni sjóðfélaga til framtíðar. Spáin er gefin út af Félagi íslenskra tryggingastærðfræðinga (FÍT) og var hún samþykkt af fjármála- og efnahagsráðherra í desember 2021. Nýju lífslíkurnar hafa umtalsverð áhrif á stöðu íslenskra lífeyrissjóða en í flestum tilvikum hækka áfallnar skuldbindingar sjóðanna um 7% - 9% við breytinguna. Áfallnar lífeyriskuldbindingar Almenna Isj. í árslok 2021 hækka um 8,9% við innleiðingu nýrra lífslíka eða um 13.375 m.kr. Heildarskuldbindingar sjóðsins hækka um 10,9% eða um 27.962 m.kr. Staða sjóðsins, við óbreyttar lífslíkur frá síðustu tryggingafræðilegu athugun, væri jákvæð um 7.827 m.kr. sem er 11.527 m.kr. sterkari staða en í árslok 2020 þegar heildarstaða sjóðsins var neikvæð um 1,6% eða um 3.700 m.kr.

Niðurstaða í árslok 2021	Forsendur úttektar	Óbreyttar forsendur	Forsendur úttektar	Óbreyttar forsendur
ÁFALLIN STAÐA			HEILDARSTAÐA	
Höfuðstóll	174.784.296	174.784.296	Framtíðariðgjöld	109.213.768 108.618.175
Endurmat skuldabréfa	-8.489.067	-8.489.067	Eign	166.295.229 166.295.229
Eign	166.295.229	166.295.229	Heildareign	275.508.998 274.913.404
Áfallnar skuldbindingar	168.242.139	154.828.250	Heildarskuldbindingar	295.047.927 267.086.339
Eignir umfram skuldbindingu	-1.946.909	11.466.980	Eignir umfram skuldbindingu	-19.538.929 7.827.065
Staða	-1,2%	7,4%	Staða	-6,6% 2,9%

Eignir, rekstur og endurmat

Einstök verðbréf voru ekki núvirt af Talnakönnun heldur var stuðst við útreikninga sem sjóðurinn útvegaði. Talnakönnun sendi framkvæmdastjóra sjóðsins orðsendingu í tölvupósti um að reglur um endurmat væru óbreyttar frá fyrra ári (sjá skýrslu í fyrra).

Eignir og rekstur miða við ársreikning sem barst frá fjárfestingastjóra í tölvupósti 7. febrúar.

Skuldabréf í eigu sjóðsins voru endurmetin með því að núvirða þau til að sömu forsendur um vexti giltu um eignir og skuldbindingar og gaf það -8.486 m.kr. eða -4,9% af bókfærðri eign.

Meðaltal rekstrarkostnaðar sl. þriggja ára er 408,1 m.kr. og núvirði hans 9.573 m.kr. sem bætast við heildarskuldbindingu. Af þeirri upphæð leggjast 3.978 m.kr. á áfallna skuldbindingu sjóðsins.

Endurmatsverð eigna var borið saman við bókfært verð eigna og gengið úr skugga um að bókfærða verðið stemmdi við ársreikning. Eins voru valin nokkur verðbréf og endurmatsverð þeirra reiknuð af Talnakönnun. Niðurstöður þeirra útreikninga stemmdu við endurmatsverðmætið frá sjóðnum.

Niðurlag

Þessi tryggingafræðilega athugun byggir á þeim gögnum og forsendum, sem gert hefur verið grein fyrir í skýrslu þessari, ásamt hefðbundnum tryggingafræðilegum útreikningum. Niðurstaðan er nú miðað við nýjar forsendur eins og áður hefur verið rakið og er um grundvallarbreytingu að ræða sem hefur áhrif til hækkunar á skuldbindingum lífeyrissjóðsins.

Nýjar lífslíkur með spá um lækkandi dánartíðni sjóðfélaga til framtíðar liggja í fyrsta sinn til grundvallar við mat á skuldbindingum sjóðsins. Áhrifin nýrra lífslíka koma greinilega fram í bæði áfallinni og framtíðarstöðu sjóðsins en við óbreyttar lífslíkur frá síðustu tryggingafræðilegri athugun væri áfallin staða 8,6 prósentustigum sterkari og framtíðarstaða 10,6 prósentustigum sterkari en athugunin sýnir.

Framtíðarstaða sjóðsins, sem nú er -13,9%, er ekki sjálfbær og því nauðsynlegt að lækka aldursháðu réttindatöfluna svo hún byggi á nýju lífslíkunum. Það þýðir að ný réttindatafla þarf að vera um 14,5% lægri að meðaltali en núgildandi réttindatafla til að setja framtíðarstöðu sjóðsins í jafnvægi. Með framtíðarstöðu í jafnvægi og áfallna stöðu sjóðsins óbreytta væri heildarstaða sjóðsins neikvæð um 0,5%. Það verður að teljast viðundandi staða í ljósi þess hve mikið mat á skuldbindingum hækkar við upptöku lífslíka með spá um lækkandi dánartíðni til framtíðar.

Gert í Reykjavík 9. mars 2022

TALNAKÖNNUN HF.

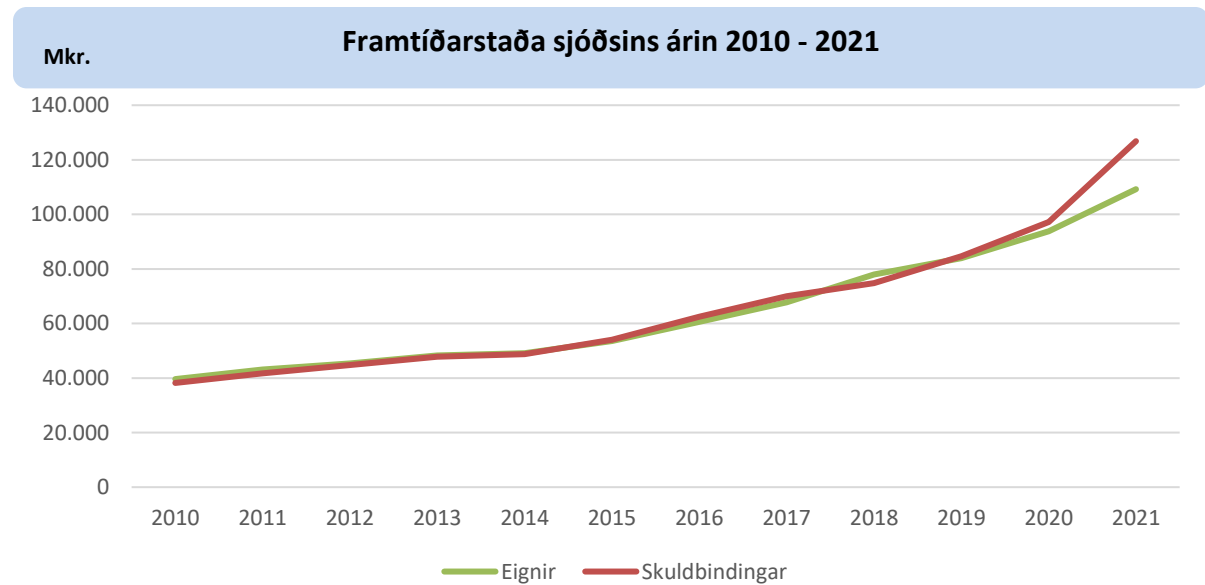
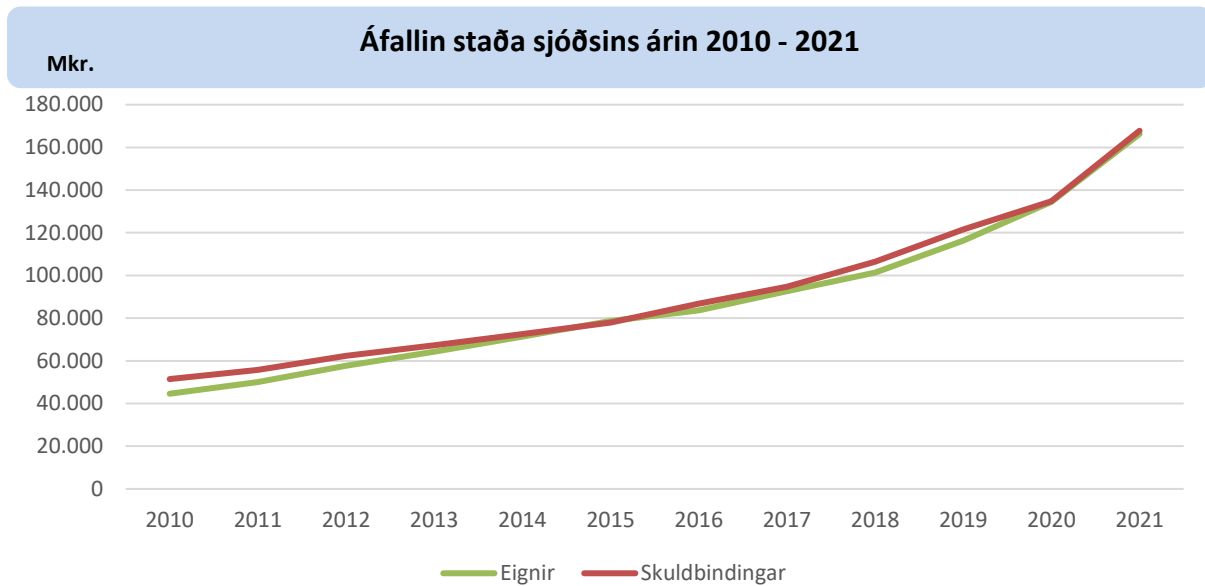


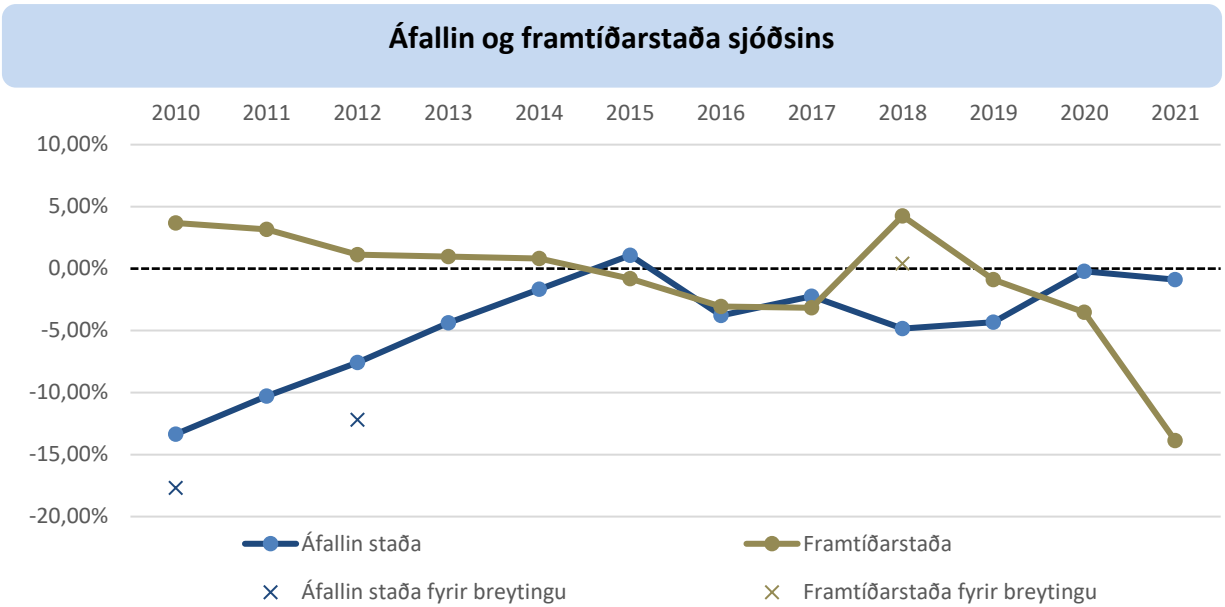
Benedikt Jóhannesson
Tryggingastærðfræðingur sjóðsins



Arnór Ingi Finnbjörnsson
Stærðfræðingur hjá Talnakönnun hf.

Söguleg þróun á stöðu sjóðsins





Tvær breytingar hafa átt sér stað á áunnum lífeyrisréttindum hjá sjóðnum frá árinu 2010. Í úttektinni í árslok 2010 voru öll áunnin réttindi lækkuð um 5,0% og í árslok 2012 voru öll áunnin réttindi síðan lækkuð um 3,0%. Á árinu 2018 var réttindatöflu sjóðsins breytt sem varð til þess að framtíðarstaðan styrktist um 3,8%. Í grafinu hér fyrir ofan má bæði sjá sögulega áfallna stöðu og áfallna stöðu eins og hún hefði verið fyrir breytingar á áfallinni- og framtíðarstöðu sjóðsins.

Viðauki TAFLA 1

Heildarskuldbinding (í mkr) KARLAR

Staða	Fjöldi	Meðalr/mán	Aldur	ELLI	ÖRORKU	MAKA	BARNA	SAMTALS
Virkir sjóðfélagar	7.905	248,8	41	137.116	3.331	4.762	646	145.856
Óvirkir	10.401	17,3	43	15.006	270	713	0	15.989
Ellilífeyrisþegar	1.291	151,8	75	24.504	0	2.480	0	26.984
Örorkulífeyrisþegar	188	58,1	54	1.162	1.313	36	0	2.511
Makalífeyrisþegar	20	95,4	57	0	0	214	0	214
Barnalífeyrisþegar	71	20,9	12	0	0	0	107	107
SAMTALS	19.876	118,6	44,3	177.788	4.914	8.204	753	191.660

(þúskr.)

Heildarskuldbinding (í mkr) KONUR

Staða	Fjöldi	Meðalr/mán	Aldur	ELLI	ÖRORKU	MAKA	BARNA	SAMTALS
Virkir sjóðfélagar	5.740	192,9	39	70.925	4.442	761	432	76.559
Óvirkir	9.389	11,1	42	8.069	389	116	0	8.574
Ellilífeyrisþegar	348	67,7	74	3.424	0	59	0	3.484
Örorkulífeyrisþegar	257	41,2	51	1.105	1.567	10	0	2.682
Makalífeyrisþegar	143	148,0	73	0	0	2.400	0	2.400
Barnalífeyrisþegar	58	25,0	12	0	0	0	116	116
SAMTALS	15.935	79,6	41,6	83.523	6.397	3.347	548	93.815

(þúskr.)

Heildarskuldbinding (í mkr) SAMTALS

Staða	Fjöldi	Meðalr/mán	Aldur	ELLI	ÖRORKU	MAKA	BARNA	SAMTALS
Virkir sjóðfélagar	13.645	225,3	40	208.041	7.773	5.523	1.078	222.414
Óvirkir	19.790	14,4	42	23.075	659	829	0	24.564
Ellilífeyrisþegar	1.639	133,9	74	27.928	0	2.539	0	30.467
Örorkulífeyrisþegar	445	48,3	52	2.267	2.880	46	0	5.193
Makalífeyrisþegar	163	141,5	71	0	0	2.614	0	2.614
Barnalífeyrisþegar	129	22,7	12	0	0	0	223	223
SAMTALS	35.811	101,2	43,1	261.311	11.312	11.551	1.301	285.475

(þúskr.)

Núvirði

rekstrarkostnaðar

9.573

SAMTALS

295.048

Bókfærð eign

174.784

Endurmat vegna skbr.

-8.489

Núverandi eign

166.295

Ókomin iðgjöld

KARLAR

67.942

Ókomin iðgjöld

KONUR

38.274

41.272

Samtals

109.214

Heildareign

275.509

STADA

-6,6%

-19.539

Viðauki TAFLA 2

Áfallin skuldbinding (í mkr) KARLAR

Staða	Fjöldi	Meðalr/mán	Aldur	ELLI	ÖRORKU	MAKA	BARNA	SAMTALS
Virkir sjóðfélagar	7.905	99,1	41	68.855	1.095	3.081	0	73.032
Óvirkir	10.401	17,3	43	15.006	270	713	0	15.989
Ellilífeyrisþegar	1.291	151,8	75	24.504	0	2.480	0	26.984
Örorkulífeyrisþegar	188	58,1	54	1.162	1.313	36	0	2.511
Makalífeyrisþegar	20	95,4	57	0	0	214	0	214
Barnalífeyrisþegar	71	20,9	12	0	0	0	107	107
SAMTALS	19.876	59,0	44,3	109.528	2.678	6.523	107	118.836

(þúskr.)

Áfallin skuldbinding (í mkr) KONUR

Staða	Fjöldi	Meðalr/mán	Aldur	ELLI	ÖRORKU	MAKA	BARNA	SAMTALS
Virkir sjóðfélagar	5.740	56,8	39	26.645	1.155	366	0	28.166
Óvirkir	9.389	11,1	42	8.069	389	116	0	8.574
Ellilífeyrisþegar	348	67,7	74	3.424	0	59	0	3.484
Örorkulífeyrisþegar	257	41,2	51	1.105	1.567	10	0	2.682
Makalífeyrisþegar	143	148,0	73	0	0	2.400	0	2.400
Barnalífeyrisþegar	58	25,0	12	0	0	0	116	116
SAMTALS	15.935	30,6	41,6	39.243	3.111	2.952	116	45.422

(þúskr.)

Áfallin skuldbinding (í mkr) SAMTALS

Staða	Fjöldi	Meðalr/mán	Aldur	ELLI	ÖRORKU	MAKA	BARNA	SAMTALS
Virkir sjóðfélagar	13.645	81,3	40	95.500	2.250	3.448	0	101.197
Óvirkir	19.790	14,4	42	23.075	659	829	0	24.564
Ellilífeyrisþegar	1.639	133,9	74	27.928	0	2.539	0	30.467
Örorkulífeyrisþegar	445	48,3	52	2.267	2.880	46	0	5.193
Makalífeyrisþegar	163	141,5	71	0	0	2.614	0	2.614
Barnalífeyrisþegar	129	22,7	12	0	0	0	223	223
SAMTALS	35.811	46,4	43,1	148.770	5.789	9.476	223	164.258

(þúskr.)

Núvirði

rekstrarkostnaðar 3.984

SAMTALS 168.242

Bókfærð eign 174.784

Endurmat vegna skbr. -8.489

Núverandi eign 166.295

Ókomin iðgjöld KARLAR 0

Ókomin iðgjöld KONUR 0

Samtals 0

Heildareign 166.295

STAÐA -1,2% -1.947

Viðauki GÖGN

Gögn um sjóðfélaga og réttindi þeirra voru sótt í vefgátt hjá Fuglum ehf 1. febrúar 2022.

Gögnin eru textaskrár sem eru pakkaðar og eftirfarandi skrár voru notaðar við þessa tryggingafræðilegu athugun:

1. Einstaklingar.txt. Grunnupplýsingar um einstaklinga sem koma fram í öðrum skrá, einskona- og þjóðskrá.
2. Idgj_Rettindi_Saga_ALMLIF. Iðgjaldagreiðslur og réttindi allra sjóðfélaga. Réttindin sem iðgjöldin mynda eru uppfærð til vísitölu neysluverðs til verðtryggingar í desember 2021.
3. Lifeyrir_ALMLIF. Lífeyrisþegar sem fengu greiddan lífeyri í desember 2021.
4. Idgj_Rettindi_Ny_ALMLIF. Allar iðgjaldahreyfingar 3 ár aftur í tímann.
5. Tegund_LífGrRettinda_ALMLIF. Listi yfir tegundir lífeyrisgreiðslna hjá lífeyrisþegum.
6. Tegund_Rettinda_ALMLIF. Listi yfir allar tegundir lífeyrisréttinda hjá sjóðnum

Eftirfarandi tafla sýnir færslufjölda ofangreindra skráa:

	Færslufjöldi 2021	Færslufjöldi 2020	Færslufjöldi 2019
Einstaklingar	54.429	51.714	46.721
Idgj_Rettindi_Saga_ALMLIF	849.859	599.437	576.160
Lífeyrir_ALMLIF	2.402	2.161	1.924
Idgj_Rettindi_Ny_ALMLIF	128.675	140.182	116.200
Idgj_Rettindi_Ny_2019-2021_ALMLIF	394.701	372.601	331.660
Tegund_LífGrRettinda_ALMLIF	19	18	18
Tegund_Rettinda_ALMLIF	22	22	22